

# Vaporetto<sup>®</sup>

## FLASH

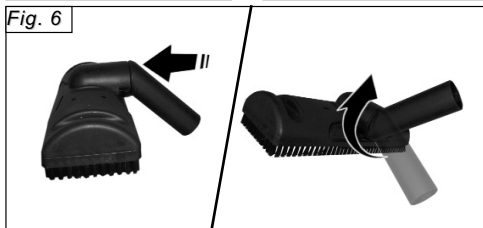
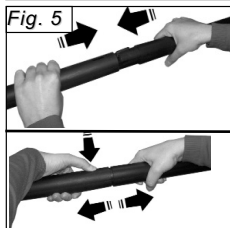
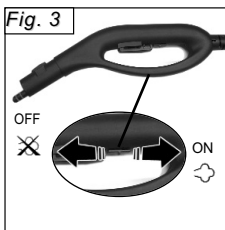
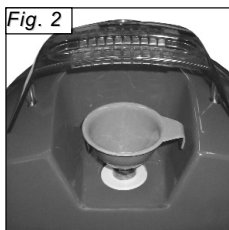
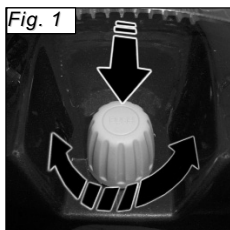
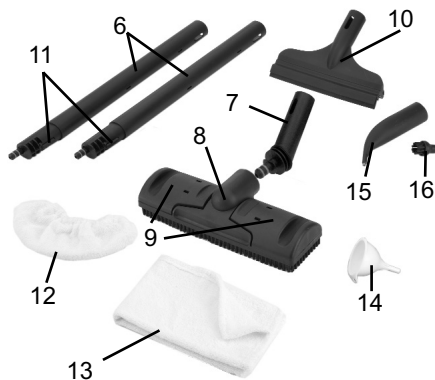
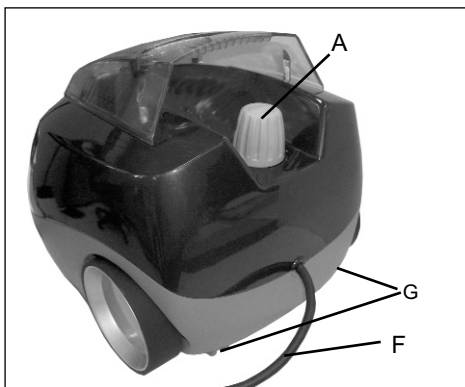
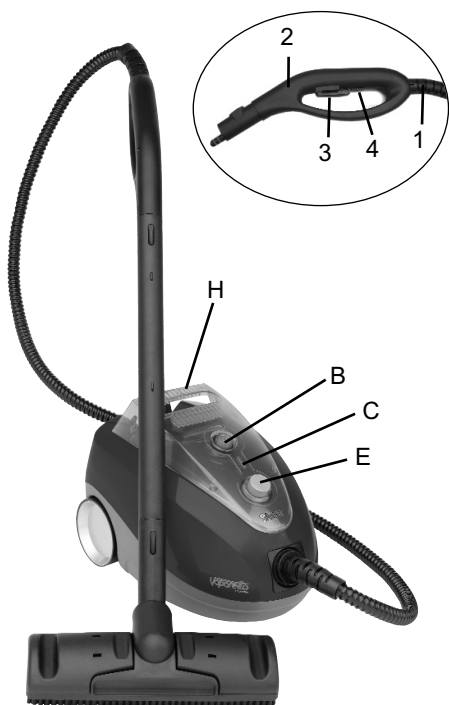


CE



 **Politi<sup>®</sup>**  
INNOVATIVE BY NATURE.

# VAPORETTO FLASH



# VAPORETTO FLASH



Prima di utilizzare l'apparecchio, leggere attentamente le presenti istruzioni d'uso.

## GENERATORE

- A) Tappo anti-svito;
- B) Interruttore ON/OFF;
- C) Spia pronto vapore;
- E) Manopola regolazione vapore;
- F) Cavo alimentazione;
- H) Maniglia per trasporto;

## ACCESSORI

- 1) Guaina;
- 2) Pistola vaporizzatrice;
- 3) Leva comando richiesta vapore;
- 4) Tasto di sicurezza;
- 6) Tubi prolunga;
- 7) Raccordo per spazzola grande
- 8) Spazzola grande;
- 9) Agganci a leva;
- 10) Accessorio lavavetri;
- 11) Tasto bloccaggio accessori;
- 12) Cuffia spugna;
- 13) Panno in cotone;
- 14) Imbuto;
- 15) Accessorio 120°;
- 16) Spazzolino tondo per accessorio 120°;

**CE** Questo apparecchio è conforme alla direttiva 2004/108/CE e alla direttiva 2006/95/CE (bassa tensione).

La POLTI S.p.A. si riserva la facoltà di introdurre le modifiche tecniche e costruttive che riterrà necessarie, senza obblighi di preavviso.

## PRECAUZIONI PER L'USO

### CONSERVARE QUESTO MANUALE DI ISTRUZIONI

- Prima di utilizzare l'apparecchio, leggere attentamente le presenti istruzioni d'uso.
- Ogni utilizzo difforme dalle presenti avvertenze invaliderà la garanzia.
- L'impianto elettrico a cui è collegato l'apparecchio dovrà essere realizzato in conformità alle leggi vigenti.
- Prima di collegare l'apparecchio, accertarsi che la tensione di rete corrisponda a quella indicata sui dati di targa dall'apparecchio e che la presa di alimentazione sia munita di messa a terra.
- Spegnerne sempre l'apparecchio attraverso l'apposito interruttore prima di scollegarlo dalla rete elettrica.
- Se l'apparecchio dovesse restare inutilizzato, si

raccomanda di staccare la spina di alimentazione dalla rete elettrica. Non lasciare mai l'apparecchio incustodito quando è collegato alla rete.

- Prima di effettuare qualunque operazione di manutenzione, spegnere sempre l'apparecchio e staccare sempre la spina di alimentazione dalla rete elettrica.
- Non staccare il cavo di alimentazione tirandolo, ma estrarre la spina per evitare danni alla presa.
- Non permettere che il cavo di alimentazione subisca torsioni, schiacciature o stramenti o entri in contatto con superfici affilate o riscaldate.
- Non utilizzare l'apparecchio se il cavo alimentazione o altre parti importanti dell'apparecchio sono danneggiate.
- Non utilizzare prolunghie elettriche non autorizzate dal fabbricante, che potrebbero causare danni ed incendi.
- Nel caso si rendesse necessaria la sostituzione del cavo di alimentazione, si raccomanda di rivolgersi ad un Centro di Assistenza autorizzato, in quanto è necessario un utensile speciale.
- Non toccare mai l'apparecchio con mani o piedi bagnati quando la spina è inserita.
- Non usare l'apparecchio a piedi nudi
- Non utilizzare l'apparecchio nelle immediate vicinanze di lavandini, vasche da bagno, docce o recipienti pieni d'acqua.
- Non immergere mai l'apparecchio, il cavo o le spine nell'acqua o in altri liquidi.
- E' vietato l'uso dell'apparecchio in luoghi in cui sussiste pericolo di esplosioni.
- Non utilizzare il prodotto in presenza di sostanze tossiche.
- Non posare l'apparecchio caldo su superfici sensibili al calore.
- Non lasciare l'apparecchio esposto ad agenti atmosferici.
- Non posizionare l'apparecchio vicino a fornelli accesi, stufe elettriche, o comunque vicino a fonti di calore.
- Non esporre l'apparecchio a temperature estreme
- Non permettere che l'apparecchio venga utilizzato da bambini o da persone che non ne conoscono il funzionamento.
- Non premere con eccessivo vigore i tasti ed evitare di usare oggetti appuntiti come penne ed altro.
- Appoggiare sempre l'apparecchio su superfici stabili.
- Nel caso di caduta accidentale dell'apparecchio è necessario farlo verificare ad un centro assisten-

## VAPORETTO FLASH

za autorizzato perché potrebbero esserci dei mal funzionamenti interni che limitano la sicurezza del prodotto.

- In caso di guasto o malfunzionamento, spegnere l'apparecchio e non tentare mai di smontarlo, ma rivolgersi ad un centro assistenza autorizzato.
- Per non compromettere la sicurezza dell'apparecchio, in caso di riparazioni o per la sostituzione di accessori utilizzare esclusivamente ricambi originali.
- Non avvolgere il cavo di alimentazione attorno all'apparecchio e in nessun modo quando l'apparecchio è caldo.
- Durante il riempimento d'acqua si raccomanda di spegnere la macchina e disinserire la spina di alimentazione
- Non dirigere il getto di vapore su apparecchiature elettriche e/o elettroniche.
- Lasciar raffreddare l'apparecchio prima di procedere alla pulizia dello stesso.
- Prima di riporre l'apparecchio, accertarsi che si sia raffreddato completamente.
- Questo apparecchio è dotato di dispositivi di sicurezza per la cui sostituzione è richiesto l'intervento di un tecnico autorizzato.
- Non dirigere mai il getto di vapore verso persone, animali e detriti.
- Non toccare mai con le mani da vicino il getto di vapore.



**ATTENZIONE:**  
**Pericolo di scottatura!**

- Quando si riempie la caldaia, tenere lontano dal viso, perché qualche goccia d'acqua può evaporare al contatto con la caldaia ancora calda, provocando uno spruzzo di vapore.
- Non mettere alcun detergente o sostanza chimica nella caldaia.

L'acqua per la sua natura contiene magnesio, sali minerali e altri depositi che favoriscono la formazione di calcare. Per evitare che questi residui possano causare inconvenienti all'apparecchio, la soluzione ideale è rappresentata dall'utilizzo di KALSTOP FP 2003, uno speciale decalcificante a base naturale che polverizza il calcare. In questo modo, si evitano le incrostazioni e si proteggono le pareti in metallo della caldaia. KALSTOP è in vendita presso i negozi di piccoli elettrodomestici e i centri assistenza Polti. In alternativa, è consigliabile usare una miscela composta al 50% di acqua del rubinetto e al 50% di acqua demineralizzata.

- **Si consiglia di utilizzare soltanto prodotti originali Polti in quanto prodotti di altre marche po-**

**trebbero non essere idonei all'utilizzo negli apparecchi Polti e potrebbero causare spiacevoli danni.**

- **Non utilizzare assolutamente acqua distillata o acque profumate.**
- Assicurarsi che il tappo di sicurezza sia avvitato correttamente; in caso contrario potrebbero verificarsi fughe di vapore.
- Prima di procedere al riempimento dell'apparecchio quando è caldo, lasciare raffreddare la caldaia per qualche minuto.
- Non svuotare mai l'apparecchio quando l'acqua all'interno della caldaia è ancora calda.
- Non forzare l'apertura del tappo quando l'apparecchio è in funzione.
- Verificare periodicamente lo stato del tappo di sicurezza e della sua guarnizione, se necessario sostituirli con ricambi originali.
- Questo apparecchio non è adatto all'uso da parte di persone (inclusi i bambini) con capacità fisiche, sensoriali o mentali ridotte, o non aventi l'esperienza o conoscenza necessarie, a meno che non siano sorvegliati o non abbiano ricevuto istruzioni sull'uso dell'apparecchio da una persona responsabile della loro sicurezza.
- Sorvegliare i bambini per assicurarsi che non giochino con l'apparecchio.
- L'apparecchio non può essere utilizzato se ha subito una caduta, se ha segni visibili di danni o se ha perditte.
- Il cavo alimentazione (raccordo elettrico tipo Y) non può essere sostituito dall'utilizzatore, ma deve essere sostituito esclusivamente da un tecnico dei centri di assistenza autorizzati.

### USO CORRETTO DEL PRODOTTO

Questo apparecchio è destinato all'uso domestico, come generatore di vapore secondo le descrizioni ed istruzioni riportate in questo manuale. Si prega di leggere attentamente queste istruzioni e di conservarle. Le potrebbero essere utili in futuro.

**La Polti S.p.A. declina tutte le responsabilità in caso di incidenti derivanti da un utilizzo del Vaporetto non conforme alle presenti istruzioni d'uso.**

# VAPORETTO FLASH

## ATTENZIONE

### INFORMAZIONE AGLI UTENTI

ai sensi dell'articolo 13 del decreto Legislativo 25 luglio 2005, n. 15 di "Attuazione delle Direttive 2002/95/CE, 2002/96/CE e 2003/108/CE, relative alla riduzione dell'uso di sostanze pericolose nelle apparecchiature elettriche ed elettroniche, nonché allo smaltimento dei rifiuti"



Il simbolo del cassonetto barrato riportato sull'apparecchio indica che il prodotto, alla fine della propria vita utile, deve essere raccolto separatamente dagli altri rifiuti.

L'utente dovrà, pertanto, conferire l'apparecchiatura giunta a fine vita agli idonei centri di raccolta differenziata dei rifiuti elettronici ed elettrotecnici, oppure riconsegnarla al rivenditore al momento dell'acquisto di una nuova apparecchiatura di tipo equivalente, in ragione di uno a uno.

L'adeguata raccolta differenziata per l'avvio successivo dell'apparecchio dismesso al riciclaggio, al trattamento e allo smaltimento ambientalmente compatibile contribuisce ad evitare possibili effetti negativi sull'ambiente e sulla salute e favorisce il riciclo dei materiali di cui è composta l'apparecchiatura.

Lo smaltimento abusivo del prodotto da parte del detentore comporta l'applicazione delle sanzioni amministrative previste dalla normativa vigente.

## IMPORTANTE

**Prima di lasciare la fabbrica tutti i nostri prodotti sono sottoposti a rigorosi collaudi. Pertanto il Suo VAPORETTO può contenere dell'acqua residua nella caldaia.**

## PREPARAZIONE

1a. Svitare il tappo anti-svito (A) tenendolo premuto (fig.1). Riempire la caldaia con acqua, badando che non trabocchi, utilizzando l'apposito imbuto (14) (fig.2).

L'acqua per la sua natura contiene magnesio, sali minerali e altri depositi che favoriscono la formazione di calcare. Per evitare che questi residui possano causare inconvenienti all'apparecchio, la soluzione ideale è rappresentata dall'utilizzo di KALSTOP FP 2003, uno speciale decalcificante a base naturale che polverizza il calcare. In questo modo, si evitano le incrostazioni e si proteggono le pareti in metallo della caldaia. KALSTOP è in vendita presso i negozi di piccoli elettrodomestici e i centri assistenza Polti. In alternativa, è consigliabile usare una miscela composta al 50% di acqua del rubinetto e al 50% di acqua demineralizzata.

2a. Riavvitare fino in fondo il tappo con attenzione tenendolo premuto mentre lo si riavvita. Assicurarsi che il tappo di sicurezza (A) sia avvitato correttamente. In caso contrario potrebbero verificarsi fughe di vapore.

**Non aprire il tappo di sicurezza quando l'apparecchio è in funzione.**

3a. Inserire la spina del cavo di alimentazione in una presa idonea dotata di collegamento a terra.

**ATTENZIONE:** Non lasciare per nessun motivo la bottiglia di riempimento o l'imbuto appoggiati sull'imbocco della caldaia, con il prodotto collegato alla rete di alimentazione, in quanto ciò potrebbe provocare delle scottature.

## UTILIZZO

- Premere l'interruttore ON/OFF (B).
- **Attendere che la spia pronto vapore (C) si accenda. A questo punto VAPORETTO è pronto per essere utilizzato.**

- La pistola vaporizzatrice (2) è dotata di un tasto di sicurezza (4) che impedisce l'attivazione accidentale dell'erogazione di vapore da parte di bambini o persone che non conoscono il funzionamento dell'apparecchio.

Con il tasto (4) in posizione "OFF" la leva che comanda l'erogazione di vapore è bloccata (fig.3). Nel caso in cui si dovesse lasciare momentaneamente incustodita la guaina mentre l'apparecchio è in funzione, si raccomanda di posizionare il tasto di sicurezza nella posizione "OFF" (fig.3).

Per iniziare l'erogazione, spostare il tasto (4) in posizione "ON" e agire sulla leva di comando richiesta vapore (3).

**Al primo utilizzo può verificarsi una fuoriuscita di gocce d'acqua, dovuta alla non perfetta stabilizzazione termica all'interno della guaina. Consigliamo pertanto di orientare il primo getto di vapore su uno straccio, sino ad ottenere un getto uniforme.**

**NOTA:** la spia pronto vapore (C) si accende e si spegne durante l'utilizzo di VAPORETTO. Questo indica che la resistenza elettrica entra in funzione per mantenere la pressione costante ed è quindi da considerarsi un fenomeno normale.

## REGOLAZIONE VAPORE

VAPORETTO Le consente di ottimizzare il flusso di vapore desiderato, agendo sulla manopola di regolazione (E). Per ottenere un flusso maggiore ruotare la manopola in senso antiorario. Ruotandola in senso orario il flusso diminuisce (fig.4). Ecco alcuni

## VAPORETTO FLASH

suggerimenti per l'utilizzo della regolazione:

- **Vapore forte:** per incrostazioni, macchie, igienizzazioni, unto;
- **Vapore normale:** per moquette, tappeti, vetri, pavimenti;
- **Vapore delicato:** per vaporizzare piante, pulire tessuti delicati, tappezzerie, divani, ecc.

### CONNESSIONE DEGLI ACCESSORI

- Per accoppiare gli accessori basta unirli fino a quando non si avverte lo scatto del tasto bloccaggio accessori (11) (fig.5).
- Per sganciare l'accessorio basterà tenere premuto il tasto (11) e separare i componenti.
- Prima di utilizzare gli accessori verificarne la saldezza.

### MANCANZA ACQUA

Tutte le volte che l'acqua è esaurita, procedere nel seguente modo:

- Spegnerne l'apparecchio agendo sull'interruttore ON/OFF (B).
- Staccare la spina di alimentazione (F) dalla rete elettrica.
- Attendere qualche minuto per consentire il raffreddamento della caldaia.
- Svitare il tappo di sicurezza (A) in senso antiorario.
- Effettuare il nuovo riempimento procedendo come descritto al punto 1 del paragrafo PREPARAZIONE. Nel riempire il serbatoio a caldo, si raccomanda di procedere con piccole porzioni d'acqua, al fine di evitare l'evaporazione istantanea dell'acqua.

### CONSIGLI PRATICI PER L'UTILIZZO DEGLI ACCESSORI

#### PRECAUZIONI

- Prima di trattare **pelli, tessuti particolari e superfici di legno**, consultare le istruzioni del fabbricante e procedere eseguendo sempre una prova su una parte nascosta o su un campione. Lasciare asciugare la parte vaporizzata per verificare che non si siano verificati cambiamenti di colore o deformazioni.
- Per la pulizia di **superfici in legno (mobili, porte ecc.) e di pavimenti in cotto trattato**, si raccomanda di prestare particolare attenzione, in quanto un utilizzo troppo prolungato del vapore potrebbe danneggiare la cera, il lucido o il colore delle superfici da pulire. Si consiglia pertanto di erogare il vapore su queste superfici solo per brevi intervalli, o di procedere alla pulizia mediante un panno precedentemente vaporizzato.

- **Su superfici particolarmente delicate** (per es. materiali sintetici, superfici laccate ecc.) si raccomanda di usare le spazzole sempre ricoperte con un panno e di usare il vapore al minimo.
- **Per la pulizia di superfici vetrate** in stagioni con temperature particolarmente basse, pre-riscaldare i vetri tenendo la pistola vaporizzatrice a circa 50 cm di distanza dalla superficie.
- **Per la cura delle Vostre piante**, si consiglia di vaporizzare da una distanza minima di 50 cm.

#### PISTOLA VAPORIZZATRICE (2)

Senza montare le spazzole, la sola pistola vaporizzatrice può essere utilizzata per particolari pulizie, con una vaporizzazione più o meno ravvicinata, secondo il tipo di materiale e la natura dello sporco da pulire. Più difficile è lo sporco, più vicina dovrà essere tenuta la pistola vaporizzatrice, perché la temperatura e la pressione sono maggiori al momento della fuoriuscita. In tutti i casi, dopo la vaporizzazione, passare con un panno asciutto o con una spugna abrasiva se lo sporco è più resistente. Usare la pistola vaporizzatrice per:

- trattare le macchie su moquette o tappeti prima di passare la spazzola;
- pulire acciaio inossidabile, vetri, specchi, rivestimenti stratificati e smaltati;
- pulire angoli di difficile accessibilità quali scale, infissi di finestre, stipiti di porte, profilati in alluminio;
- pulire manopole di piani di cottura, basi di rubinetti;
- pulire persiane, radiatori, interni di vetture;
- vaporizzare su piante d'appartamento (a distanza);
- eliminare odori e pieghe dai vestiti.

In caso di necessità (zone di difficile accesso) la pistola può essere completata dai tubi prolunga.

#### SPAZZOLA GRANDE (8)

**Collegare il raccordo per spazzola grande (7) alla spazzola grande (8) come mostrato in fig.6.**

Per pulire i pavimenti, posare la spazzola sul panno cotone (13) fissandolo con gli appositi ganci a leva (9) e passare avanti e indietro senza premere. Quando un lato è sporco, girare il panno. Usare la spazzola senza panno sulle zone sporche o incrostate e sulle fughe delle piastrelle con movimento laterale per sollevare lo sporco. Per angoli difficili e macchie, utilizzare direttamente la pistola; passare poi il panno sui punti così trattati. Sulle superfici verticali lavabili o tappezzeria e sui plafoni ricoprire la spazzola con un panno asciutto e procedere come per il pavimento. Si consiglia di utilizzare il panno in dotazione (13) o un panno spugnoso (es. vecchie salviette da bagno).

## VAPORETTO FLASH

Per pulire le superfici vetrate, avvolgere la spazzola con un panno in cotone che non lasci peli, fissarlo con gli appositi agganci a leva (9), passare sui vetri per sgrassarli e per eliminare tutte le tracce di prodotti detergenti. Terminare vaporizzando con la pistola e asciugando la superficie. In stagioni con temperature particolarmente fredde, preriscaldare i vetri tenendo la pistola a 50 cm dalla superficie prima di procedere alla pulizia. Su tutti i tipi di moquette sintetiche o in lana sia di pavimento che a muro come pure su tutti i tappeti, VAPORETTO assicura la massima igiene e restituisce l'aspetto originale ravvivando i colori. Passare sulla superficie la spazzola senza panno per far risalire in superficie lo sporco, ricoprire la spazzola con un panno in cotone bloccandolo negli appositi agganci a leva (9), quindi ripassare sulla superficie per raccogliere lo sporco. A seconda della delicatezza della moquette piegare il panno doppio o triplo. Procedere rapidamente e senza premere sulla moquette portando la spazzola avanti, indietro e lateralmente senza fermarsi troppo tempo nello stesso punto. Il trattamento può essere ripetuto a volontà senza pericolo per le superfici.

In caso di moquette molto sporche o sature di prodotti detergenti, non insistere troppo; i risultati saranno evidenti solo dopo alcuni utilizzi di VAPORETTO. Per pulire le macchie ostinate, prima di procedere al trattamento sopra indicato trattare direttamente la macchia con la pistola vaporizzatrice (a distanza di 5 - 10 cm) e passare energicamente un panno.

### ACCESSORIO LAVAVETRI (10)

La pulizia dei vetri si effettua in 2 tempi:

- passare il vapore sulla superficie da pulire per sciogliere lo sporco azionando la leva comando vapore (3);
- passare il lavavetri (10) dall'alto verso il basso facendo aderire bene il listello di gomma per eliminare lo sporco, senza fare fuoriuscire il vapore.

L'accessorio lavavetri (10) può essere utilizzato anche come una piccola spazzola a vapore per pulire tutte quelle zone dove l'utilizzo della spazzola grande risulta scomodo. Sarà sufficiente ricoprire l'accessorio lavavetri con la cuffia di spugna (12) e potrà essere utilizzato per la pulizia di tessuti d'arredamento (dopo una prova su una parte nascosta), imbottiti, superfici incrostate....

### ACCESSORIO 120° (15)

L'accessorio 120°, direttamente raccordabile alla pistola vaporizzatrice, è dotato di un beccuccio inclinato che consente di indirizzare il getto di vapore nei punti più nascosti e difficilmente raggiungibili con la pistola vaporizzatrice. Ideale per la pulizia di radiatori, stipiti di porte e finestre, sanitari e persiane.

Per rimuovere lo sporco incrostato da superfici molto strette, come fornelli, tapparelle, fughe delle piastrelle, sanitari, ecc., applicare all'accessorio 120° lo spazzolino tondo (16), che con l'azione meccanica delle setole combinata al vapore permette di eliminare lo sporco più resistente.

**N.B.: non utilizzare lo spazzolino (16) su superfici particolarmente delicate in quanto potrebbe rovinarle.**

### CONSIGLI PER LA MANUTENZIONE GENERALE

- **Prima di effettuare qualunque operazione di manutenzione, staccare sempre la spina di alimentazione dalla rete elettrica.**
- Dopo l'utilizzo delle spazzole si consiglia di lasciare raffreddare le setole nella loro posizione naturale, in modo da evitare qualsiasi deformazione.
- Per la pulizia esterna dell'apparecchio, utilizzare semplicemente un panno umido.
- Per la pulizia degli accessori, sciacquarli sotto acqua corrente.

### SERVIZIO CLIENTI



Chiamando questo numero al costo di Euro 0,11 al minuto IVA inclusa, i nostri incaricati saranno a disposizione per rispondere alle Sue domande e fornirLe tutte le indicazioni utili per sfruttare al meglio le qualità dei prodotti POLTI.

