

iRobot®

Roomba®

Robot Vacuum
Aspirateur robot
Robot aspirador
Robot aspirapolvere
Saugroboter
Robot odkurzający

i1 / i3 / i4

Owner's Guide
Guide du propriétaire
Guía del usuario
Guida utente
Bedienungsanleitung
Przewodnik użytkownika

Safety Information

Important Safety Information

This owner's guide includes information for Regulatory Model(s): RVD-Y1

SAVE THESE INSTRUCTIONS

⚠ WARNING: When using an electrical appliance, basic precautions should always be followed, including the following:

READ ALL INSTRUCTIONS

⚠ WARNING: To reduce the risk of injury or damage, read and follow the safety precautions when setting up, using, and maintaining your robot.

This appliance can be used by children aged from 8 years and above and persons with reduced physical, sensory, or mental capabilities or lack of experience and knowledge if they have been given supervision or instruction concerning use of the appliance in a safe way and understand the hazards involved. Children shall not play with the appliance. Cleaning and user maintenance shall not be made by children without supervision.

⚠ This is the safety alert symbol. It is used to alert you to potential physical injury hazards. Obey all safety messages that follow this symbol to avoid possible injury or death.

⚡ Risk of electric shock

□ Class II equipment

⇒ Rated power output, d.c.

📖 Read operator's manual

♻ General symbol for recycling

🔥 Risk of fire

🏠 For indoor use only

⇒ Rated power input, d.c.

🚫 Keep out of reach of children

⇒ Rated power input, a.c.

🔌 Separate Supply Unit

WARNING: Indicates a hazardous situation that, if not avoided, could result in death or serious injury.

CAUTION: Indicates a hazardous situation that, if not avoided, could result in minor or moderate injury.

NOTICE: Indicates a hazardous situation that, if not avoided, could result in property damage.

GENERAL



WARNING



- Your robot is not a toy. Small children and pets should be supervised when your robot is operating.
- Do not sit or stand on your robot or Home Base.
- Do not use unauthorised chargers. Use of an unauthorised charger could cause the battery to generate heat, smoke, catch fire, or explode.
- Your robot comes with a region approved power supply cord and is designed to be plugged into a standard household AC power socket only. Do not use any other power supply cord. For replacement cords, please contact Customer Care to ensure proper selection of country specific power supply cord.
- Do not open your robot or Home Base. There are no user serviceable parts inside. Refer servicing to qualified service personnel.
- Risk of electric shock, use indoors in dry locations only.
- Do not handle your robot or Home Base with wet hands.
- Store and operate your robot in room temperature environments only.
- If the room to be cleaned contains a balcony, a physical barrier should be used to prevent access to the balcony and ensure safe operation.
- Clean cliff sensors to remove buildup.



CAUTION



- Do not operate the robot in areas with exposed electrical sockets in the floor.
- If the device passes over a power cord and drags it, there is a chance an object could be pulled off a table or shelf. Before using this device, pick up objects like clothing, loose papers, pull cords for blinds or curtains, power cords, and any fragile objects.
- Be aware that the robot moves on its own. Take care when walking in the area that the robot is operating in to avoid stepping on it.
- Do not use this device to pick up sharp objects, glass, or anything that is burning or smoking.

NOTICE

- This robot is intended for dry floor use only. Do not use this device to pick up spills. Do not allow your robot or Home Base to become wet.
- Do not place anything on top of your robot.
- The failure to maintain cleanliness of charger contacts could result in loss of ability for the robot to charge the battery.

HOME BASE



WARNING



- Do not use a Home Base with a damaged cord or plug. If the cord or plug is damaged, it must be replaced.
- Always disconnect your robot from the Home Base before cleaning or maintaining it.
- Charge your robot only with the power supply provided. The provided power supply delivers safety extra low voltage corresponding to the input marking on the robot which is required to maintain safe operation.

- To prevent the risk of your robot falling down stairs, ensure that the Home Base is placed at least 4 feet (1.2 metres) away from stairs.

NOTICE

- Product may not be used with any type of power converter. Use of power converters will immediately void the warranty.
- If you live in an area prone to electrical storms, it is recommended that you use additional surge protection. Your Home Base may be protected with a surge protector in the event of severe electrical storms.

BATTERY



WARNING



- Do not open, crush, or heat above 176°F: 80°C, or incinerate. Follow the manufacturer's instructions.
- Do not short-circuit the battery by allowing metal objects to contact battery terminals or immerse in liquid. Do not subject batteries to mechanical shock.
- Periodically inspect the battery pack for any sign of damage or leakage. Do not charge damaged or leaking battery packs, do not allow the liquid to come in contact with skin or eyes. If contact has been made, wash the affected area with copious amounts of water and seek medical advice. Place the battery in a sealed plastic bag and recycle or dispose of it safely according to local environmental regulations, or return it to your local authorised iRobot Service Center for disposal.
- Lithium ion batteries and products that contain lithium ion batteries are subject to stringent transportation regulations. If you need to ship this product (with the battery included) for service, travel, or any other reason, you **MUST** see the Troubleshooting section of your manual or contact customer care for shipping instructions.



CAUTION



- Battery usage by children should be supervised. Seek medical advice immediately if a cell or a battery has been swallowed.

NOTICE

- The battery pack must be removed from the robot before recycling or disposal.
- For best results, only use the iRobot Lithium Ion Battery that comes with the robot.
- Do not use non-rechargeable batteries. Use only the rechargeable battery supplied with the product. For replacement, purchase identical iRobot battery or contact iRobot Customer Care for alternative battery options.
- Always charge and remove the battery from your robot and accessories before long-term storage.



This symbol on the battery indicates that the battery must not be disposed of with unsorted common municipal waste. As the end-user, it is your responsibility to dispose of the end-of-life battery in your appliance in an environmentally sensitive manner as follows:

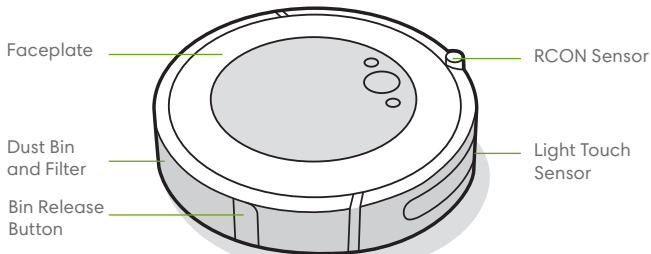
- (1) returning it to the distributor/dealer from whom you purchased the product; or
- (2) depositing it in a designated collection point

The separate collection and recycling of end-of-life batteries at the time of disposal will help to conserve natural resources and to ensure that it is recycled in a manner that protects human health and the environment. For more information, please contact your local recycling office or the dealer from whom you originally purchased the product. Failure to properly dispose of end-of-life batteries may potentially result in negative effects on the environment and human health due to the substances in the batteries and accumulators.

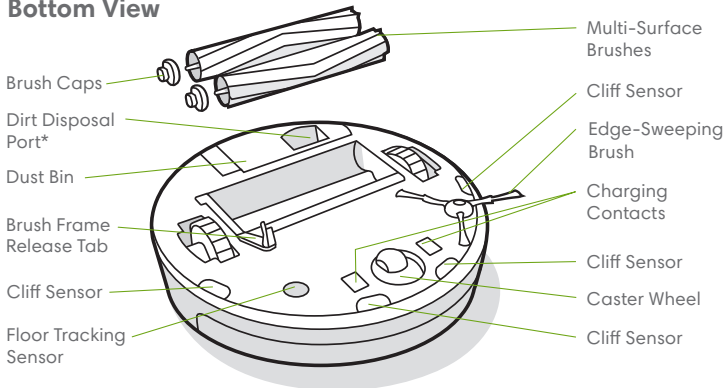
Information regarding the effects of problematic substances in the battery waste stream may be found at the following source:
<http://ec.europa.eu/environment/waste/batteries/>

About your Roomba® Robot Vacuum

Top View

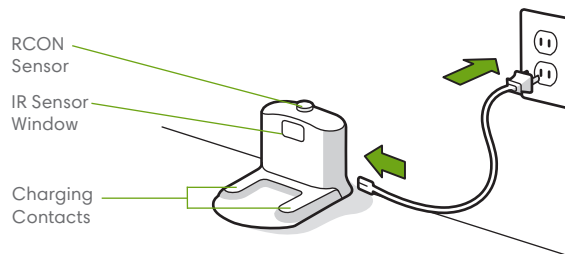


Bottom View

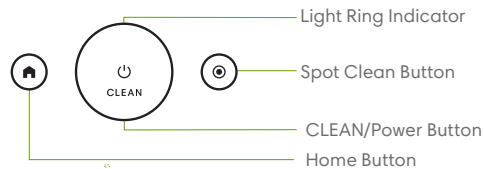


*Selected models only

Home Base Charging Station

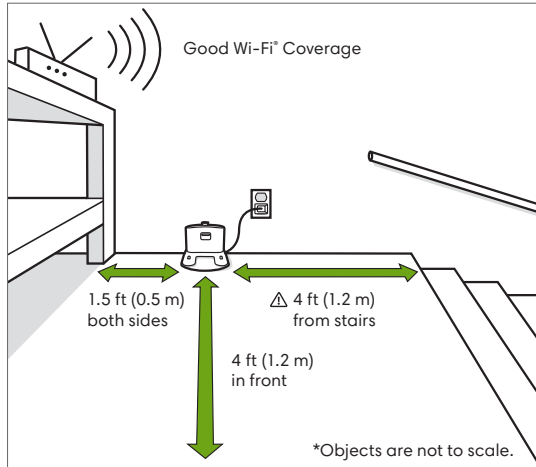


Buttons & Indicators



Using Your Roomba® Robot Vacuum

Positioning the Home Base Charging Station



⚠ WARNING: To prevent the risk of your robot falling down stairs when it is leaving or returning to the Home Base, ensure that the Home Base is placed at least 4 feet (1.2 metres) away from stairs.

Download the iRobot Home App and connect to Wi-Fi®

- Follow step-by-step instructions to set up your Roomba.
- Set an automatic cleaning schedule and customise your cleaning preferences.
- Access to tips, tricks, and answers to commonly asked questions.



Charging



White Light Ring While Charging

Solid White: fully charged


Pulsing White: charging

Pulsing Red: charging/low

- Place the robot on the Home Base to activate the battery.



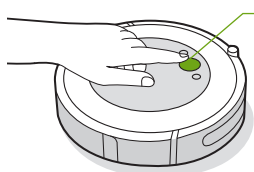
Note: Your robot comes with a partial charge, but we recommend that you charge the robot for 3 hours prior to starting the first cleaning job.

- If your robot needs to recharge mid-clean, it will return to its Home Base. Once it is sufficiently charged, it will then resume the cleaning job where it left off.
- The robot uses a small amount of power whenever it is on the Home Base. You can put the robot in a further-reduced power state when not in use. For instructions and more details on this Reduced Power Standby Mode, refer to the iRobot Home App.
- For long-term storage, turn off the robot by removing it from the Home Base and holding down  for 10 seconds. Store the robot in a cool, dry place.

Cleaning



Remove excess clutter from floors before cleaning. Use your robot frequently to maintain well-conditioned floors.



Just Press **CLEAN**

Tap to Start/Pause/Resume

Hold for 3 seconds to end a job

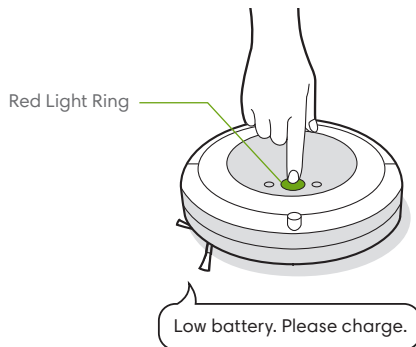
- Your robot will automatically explore and clean your home. It will return to the Home Base at the end of a cleaning job and whenever it needs to recharge.
- To send the robot back to its Home Base, tap . A blue light ring pattern will indicate that the robot is seeking the Home Base.
- When your robot detects an especially dirty area, it will go into Dirt Detect™ mode, moving over the area multiple times until it senses that the area has been sufficiently cleaned. The light ring indicator will flash blue.
- Tap to spot clean a designated area. The robot will spiral outward about 3 feet (1 metre) and then spiral inward to end where it started. The light ring indicator will show a blue spiral.



When the robot senses its bin needs to be emptied, the light ring indicator will illuminate in a red sweeping motion toward the rear.

Troubleshooting

- Your robot will tell you something is wrong by playing an audio alert and turning the light ring indicator red. Press **CLEAN** for details. Further support and instructional videos are available in the iRobot Home App.



- If you are unsure if the robot is finished or paused, consult the iRobot Home App to check on its status.

Battery Safety & Shipping

For best results, only use the iRobot Lithium Ion Battery that comes with your robot.

WARNING: Lithium ion batteries and products that contain lithium ion batteries are subject to stringent transportation regulations. If you need to ship this product for service, travel or any other reason, you **MUST** follow the below shipping instructions.

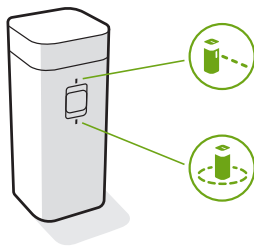
- Battery **MUST** be turned off before shipping.
- Turn off the battery by removing the robot from the Home Base and holding down for 10 seconds. All indicators will turn off.
- Package the robot securely for shipping.
- If you need further assistance, contact our Customer Care team or visit global.irobot.com.

Accessories

Dual Mode Virtual Wall® Barrier*

Note: For best results, place at least 8 feet (2.5 metres) from the Home Base.

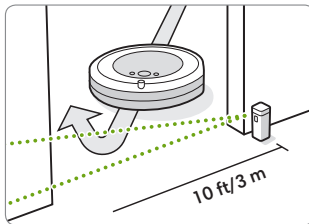
Use the Dual Mode Virtual Wall® barrier to keep the robot in the places you want cleaned — and out of the ones you don't. It creates an invisible barrier that only the robot can see. You can leave the device in position between cleanings.



*Dual Mode Virtual Wall included for selected models only

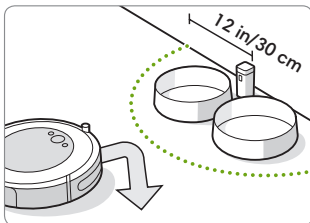
Choose the mode to meet your needs:

Virtual Wall Mode: When the switch is in the Virtual Wall position (⏏), the device will create a linear barrier to block openings up to 10 feet (3 metres).



Note: This barrier gets wider as it gets further from the device (refer to illustration).

Halo Mode: Toggle the switch to the Halo position (⦿), to create a circular barrier. This will prevent the robot from approaching zones you want to protect such as a pet bowl, vase, or under a desk. The Halo barrier extends approximately 12 inches (30 centimetres) from the centre of the device.



Note: The batteries will last about 8–10 months under normal use. If you are not planning to use your Virtual Wall barrier for an extended period of time, be sure to turn the switch to the Off, or middle position.

Care and Maintenance

EN

Care and Maintenance Instructions

To keep your robot running at peak performance, perform the procedures on the following pages.

There are additional instructional videos in the iRobot Home App. If you notice the robot picking up less debris from your floor, empty the bin, clean the brushes, and clean or replace the filter if needed.

Part	Care Frequency	Replacement Frequency*
Bin	Wash bin as needed	
Filter	Clean once a week (twice a week if you have a pet). Do not wash.	Every 2 months
Full Bin Sensor	Clean every 2 weeks	
Front Caster Wheel	Clean every 2 weeks	Every 12 months
Edge-Sweeping Brush and Multi-Surface Brushes	Clean once a month (twice a month if you have a pet)	Every 12 months
Sensors and Charging Contacts	Clean once a month	

Note: iRobot manufactures various replacement parts and assemblies. If you think you need a replacement part, please contact iRobot Customer Care for more information.

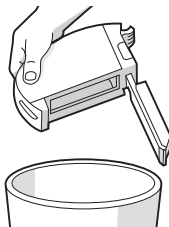
*Replacement frequency may vary. Parts should be replaced if visible wear appears.

Emptying the Bin

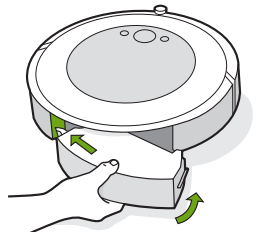
- 1 Press the bin release button to remove bin.



- 2 Open bin door to empty bin.

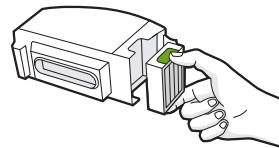


- 3 Place bin back in the robot.



Cleaning the Filter

- 1 Remove the bin. Remove the filter by grasping both ends and pulling out.



- 2 Remove debris by tapping the filter against your rubbish bin.

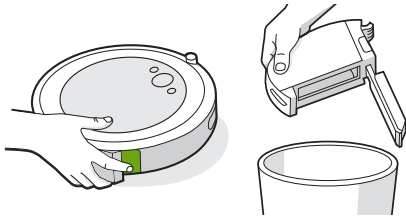


- 3 Reinsert filter with ridged grips facing out. Place bin back in the robot.

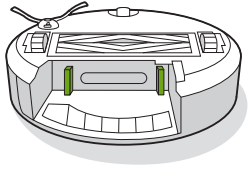
*** Important:** The robot will not run if the filter is not installed correctly. Replace the filter every two months.

Cleaning the Full Bin Sensors

- 1 Remove and empty the bin.



- 2 Wipe the inner sensors with a clean, dry cloth

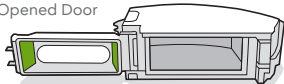


- 3 Wipe the bin door with a clean, dry cloth.


Closed Door



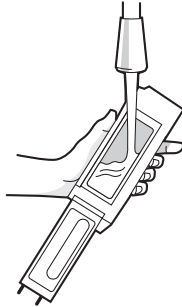
Opened Door



Washing the Bin

-  **Important:** Do not wash the filter. Remove the filter before washing the bin.

- 1 Release the bin, remove the filter, and open the bin door.
- 2 Rinse the bin using warm water.

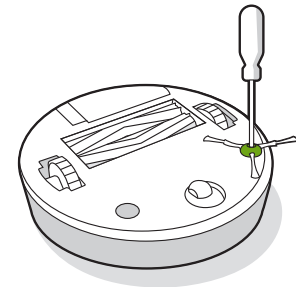


-  **Note:** Bin is not dishwasher safe.

- 3 Make sure the bin is completely dry. Reinsert filter and place bin back in the robot.

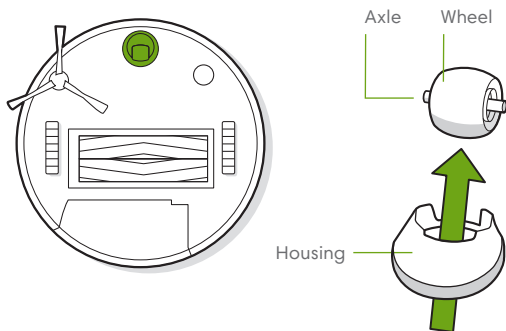
Cleaning the Edge-Sweeping Brush

- 1 Use a small screwdriver to loosen the screw holding the Edge-Sweeping Brush in place.
- 2 Pull to remove the Edge-Sweeping Brush. Remove any hair or debris, then reinstall the brush.



Cleaning the Front Caster Wheel

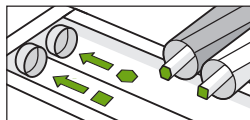
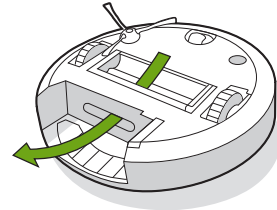
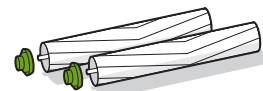
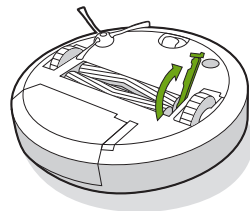
- 1 Pull firmly on the front wheel module to remove it from the robot.
- 2 Pull firmly on the wheel to remove it from its housing (see illustration below).
- 3 Remove any debris from inside the wheel cavity.
- 4 Reinstall all parts when finished. Make sure the wheel clicks back into place.



*** Important:** A front wheel clogged with hair and debris could result in damage to your floor. If the wheel is not spinning freely after you have cleaned it, please contact Customer Care.

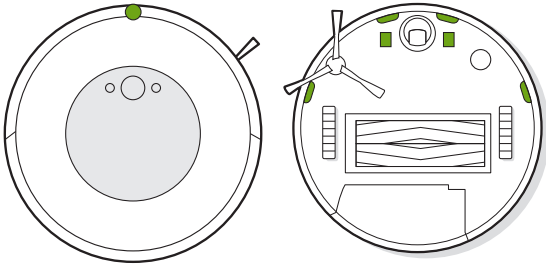
Cleaning the Multi-Surface Brushes

- 1 Pinch the brush frame release tab, lift the tab, and remove any obstructions.
- 2 Remove the brushes from the robot. Remove the brush caps from the ends of the brushes. Remove any hair or debris that has collected beneath the caps. Reinstall the brush caps.
- 3 Remove any hair or debris from the square and hexagonal pegs on the opposite side of the brushes.
- 4 Remove the bin from the robot and clear any debris from the vacuum path.
- 5 Reinstall the brushes in the robot. Match the shape of the brush pegs with the shape of the brush icons in the cleaning head module.

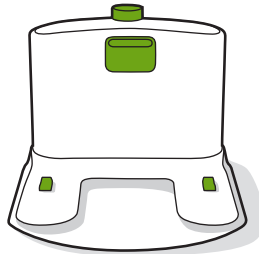


Cleaning the Sensors and Charging Contacts

- 1 Wipe sensors and charging contacts with a clean dry cloth. You can alternately use a pad of melamine foam to remove built up debris on the robot and Home Base charging contacts.



Important: Do not spray cleaning solution or water onto the sensors or sensor openings.



iRobot Customer Care

USA & Canada

If you have questions or comments about your Roomba® robot vacuum, please contact iRobot before contacting a retailer.

You can start by visiting global.irobot.com for support tips, frequently asked questions and information about accessories. This information can also be found in the iRobot Home App. If you need further assistance, call our Customer Care team at **(877) 855-8593**.

iRobot USA Customer Care Hours

- Monday to Friday, 9AM – 9PM Eastern Time
- Saturday and Sunday 9AM – 6PM Eastern Time

Outside USA & Canada

Visit global.irobot.com to:

- Learn more about iRobot in your country
- Get hints and tips to improve your Roomba® robot vacuum's performance
- Get answers to questions
- Contact your local support centre

Regulatory Information



Hereby, iRobot Corporation declares that this robot vacuum cleaner model RVD-Y1 is in compliance with the EU Radio Equipment Directive 2014/53/EU. The full text of the EU Declaration of Conformity is available at the following internet address: www.irobot.com/compliance.



Hereby, iRobot Corporation declares that this robot vacuum cleaner model RVD-Y1 is in compliance with the Radio Equipment Regulations 2017. The full text of the UKCA Declaration of Conformity is available at the following internet address: www.irobot.com/compliance.

Chemical information report listing SVHC (substances of very high concern) per EU Regulation EU 1907/2006 can be found here:

www.irobot.com/compliance.

This vacuum cleaning robot, model RVD-Y1, incorporates the Sundial radio module model: AXF-Y1. This vacuum cleaning robot, model RVD-Y1 operates in the WLAN 2.4 GHz band. The 2.4 GHz band is limited to operate between 2412 MHz and 2472 MHz with a maximum EIRP output power of 19.1 dBm (81.28 mW) at 2442 MHz.



This symbol on the product indicates that the appliance must not be disposed of with unsorted common municipal waste. As the end-user, it is your responsibility to dispose of the end-of-life appliance in an environmentally sensitive manner as follows:

- (1) returning it to the distributor/dealer from whom you purchased the product; or
- (2) depositing it in a designated collection point.

Disposing of this product correctly will help save valuable resources and prevent any potential negative effects on human health and the environment, which could otherwise arise from inappropriate waste handling. Please contact your local authority for further details or your nearest designated collection point. Penalties may be applicable for

incorrect disposal of this waste, in accordance with your national legislation. More information may be found at the following source: http://ec.europa.eu/environment/waste/weee/index_en.html

Recycle your end-of-life iRobot product responsibly per local regulations. The following is a list of the WEEE recycling organisations contracted by iRobot at the time of product sale.

Location	Organisation	URL
Austria	UFH	http://www.elektro-ade.at/elektrogeraete-sammeln/liste-der-sammelstoesterreich/
Belgium	Recupel	https://www.recupel.be/en/where-to-go/?searchcollectionPoints=&categories=1%2C2%2C3%2C4#
Germany	Zentek	https://www.ear-system.de/ear-verzeichnis/sammel-und-ruecknahmestack
Denmark	Elretul	https://www.dpa-system.dk/DPAApplications/DPADB.aspx?wf=CollectionPointSearch.as
Spain	Ecotic	https://punto-limpio.info/
France	Eco-systemes	https://www.eco-systemes.fr/france
Ireland	WEEE Ireland	http://www.weeeireland.ie/household-recycling/where-can-i-recycle/
Netherlands	Wecycle	https://www.watismijnapparaatwaard.nl/
Sweden	El-Kretsen	https://www.sopora.nu/sortera-øtervinn/
United Kingdom	Repic	http://www.responsible-recycling.co.uk/contact-us/find-your-local-recy

Manufacturer Address: iRobot Corporation, 8 Crosby Drive, Bedford MA 01730, USA



Informations de sécurité

Informations de sécurité importantes

Ce guide du propriétaire comprend des renseignements sur les modèles de réglementation : RVD-Y1

CONSERVEZ CES INSTRUCTIONS

⚠ AVERTISSEMENT : Lorsque vous utilisez un appareil électrique, vous devez respecter certaines précautions de base, notamment :

LISEZ TOUTES LES INSTRUCTIONS

⚠ AVERTISSEMENT : Pour éviter tout risque de blessure ou de dommage, lisez et respectez les consignes de sécurité suivantes lors de la configuration, de l'utilisation et de l'entretien de votre robot.

Cet appareil peut être utilisé par des enfants âgés de 8 ans et plus, et par des personnes ayant des capacités physiques, sensorielles ou mentales réduites, ou un manque d'expérience et de connaissances, si des conseils ou instructions leur ont été donnés concernant l'utilisation en toute sécurité de l'appareil et les dangers impliqués. Les enfants ne doivent pas jouer avec l'appareil. Le nettoyage et l'entretien par l'utilisateur ne doivent pas être effectués par des enfants sans surveillance.

⚠ Il s'agit du symbole d'alerte de sécurité. Il est utilisé pour vous informer d'éventuels risques de blessure. Respectez tous les messages de sécurité qui suivent ce symbole afin d'éviter tout risque de blessure ou de mort.

⚡ Risque d'électrocution

⊞ Équipement de classe II

⚡ Sortie de puissance nominale, CC

📖 Lisez le manuel de l'opérateur

♻ Symbole général de recyclage

🔥 Risque d'incendie

🏠 Destiné à une utilisation à l'intérieur uniquement

⚡ Entrée de puissance nominale, CC

🚫 Tenir hors de portée des enfants

⚡ Entrée de puissance nominale, CA

🔌 Unité d'alimentation séparée

AVERTISSEMENT : Indique une situation dangereuse qui, si elle n'est pas évitée, peut entraîner la mort ou de graves blessures.

ATTENTION : Indique une situation dangereuse qui, si elle n'est pas évitée, peut entraîner des blessures mineures ou modérées.

AVIS : Indique une situation dangereuse qui, si elle n'est pas évitée, peut entraîner des dommages matériels.

GÉNÉRAL



AVERTISSEMENT



- Votre robot n'est pas un jouet. Il est nécessaire de surveiller les jeunes enfants et les animaux lorsque votre robot est en marche.
- Ne vous asseyez pas et ne montez pas sur votre robot ou base de chargement Home Base.
- N'utilisez pas de chargeur non autorisé. Si vous utilisez un chargeur non autorisé, la batterie pourrait dégager de la chaleur, produire de la fumée, prendre feu ou exploser.
- Votre robot est fourni avec un câble d'alimentation adapté à votre secteur et est conçu pour être branché sur une prise de courant CA standard. N'utilisez pas d'autre câble d'alimentation. Si vous avez besoin de remplacer le câble, contactez le service client afin de choisir un câble conforme aux normes d'alimentation électrique de votre pays.
- Ne démontez pas votre robot ni votre base de chargement Home Base. Aucune pièce interne ne peut être réparée par l'utilisateur. Confiez l'entretien à un personnel d'entretien qualifié.
- Risque de choc électrique. Utilisez le produit uniquement à l'intérieur et dans un environnement sec.
- Ne manipulez pas votre robot ni la base de chargement Home Base si vous avez les mains humides.
- Rangez et utilisez votre robot à température ambiante uniquement.
- Si la pièce à nettoyer comprend un balcon, une barrière physique doit être utilisée pour empêcher l'accès au balcon et garantir un fonctionnement sûr.
- Nettoyez les capteurs de vide pour éviter l'accumulation de saleté.



ATTENTION



- Ne faites pas fonctionner le robot dans des zones comportant des prises électriques ouvertes dans le sol.
- Si l'appareil passe au-dessus d'un cordon d'alimentation et l'entraîne, il risque de faire tomber au passage des objets se trouvant sur une table ou une étagère à proximité. Avant d'utiliser cet appareil, ramassez les objets tels que les vêtements, les feuilles volantes, les cordons des stores ou des rideaux, les cordons d'alimentation et tout objet fragile.
- N'oubliez pas que le robot se déplace tout seul. Faites attention lorsque vous marchez dans la zone dans laquelle le robot fonctionne afin de ne pas trébucher.
- N'utilisez pas cet appareil pour ramasser des objets tranchants, du verre ou toute matière en combustion ou qui dégage de la fumée.

AVIS

- Ce robot est conçu pour une utilisation sur sol sec uniquement. N'utilisez pas cet appareil pour ramasser des déversements. Veillez à ce que votre robot ou Home Base ne soit jamais mouillés.
- Ne placez aucun objet sur votre robot.
- Ne pas préserver la propreté des contacts de la batterie peut entraîner une perte de capacité du robot à charger la batterie.

HOME BASE



AVERTISSEMENT



- N'utilisez pas la base de chargement Home Base avec une fiche ou un câble endommagé. Si c'est le cas, le câble ou la fiche doivent être remplacés.
- Déconnectez toujours votre robot de la base de chargement Home Base avant de le nettoyer ou de l'entretenir.
- Chargez votre robot uniquement avec la source d'alimentation fournie. La source d'alimentation fournie délivre une très basse tension de sécurité correspondant au marquage d'entrée sur le robot qui est nécessaire pour assurer un fonctionnement sûr.

- Pour éviter que votre robot tombe dans les escaliers, assurez-vous que Home Base est placé à au moins 1,20 m des escaliers.

AVIS

- Le produit ne peut pas être utilisé avec n'importe quel type de convertisseur de puissance. L'utilisation de convertisseurs de puissance annule immédiatement la garantie.
- Si vous vivez dans une région sujette à de violents orages, nous vous recommandons d'utiliser des systèmes spéciaux de protection contre les surtensions. En cas d'orage électrique, vous pouvez protéger votre Home Base à l'aide d'un pararasurtenseur.

BATTERIE



AVERTISSEMENT



- Ne pas ouvrir, écraser, chauffer à plus de 80° C, ni brûler. Suivez les instructions du fabricant.
- Ne court-circuitez pas la batterie en mettant des objets métalliques en contact avec les bornes de la batterie ou en l'immergeant dans un liquide. Ne soumettez pas les batteries à des chocs mécaniques.
- Vérifiez régulièrement la batterie pour détecter tout signe de dommage ou de fuite. Ne rechargez pas une batterie endommagée ou une batterie qui fuit, évitez tout contact du liquide avec la peau ou les yeux. En cas de contact avec le liquide, lavez abondamment à l'eau la zone touchée et consultez un médecin. Placez la batterie dans un sac en plastique scellé et recyclez-la ou jetez-la de façon sécurisée en respectant les réglementations environnementales en vigueur dans votre pays. Vous pouvez également la rendre à votre centre d'entretien iRobot local agréé pour qu'elle soit mise au rebut.
- Les batteries Lithium Ion et les produits contenant ce type de batterie sont soumis à des règles de transport très strictes. Si vous avez besoin d'expédier votre produit (avec sa batterie) à des fins de réparation, de voyage ou pour une autre raison, vous DEVEZ vous référer à la section Dépannage de votre manuel ou prendre contact avec le service d'assistance à la clientèle pour obtenir des instructions d'expédition.



ATTENTION



- Il est nécessaire de surveiller les enfants lorsqu'ils utilisent la batterie. Veuillez demander immédiatement l'avis de votre médecin si une batterie a été ingérée.

AVIS

- La batterie doit être retirée du robot avant d'être recyclée ou mise au rebut.
- Pour des résultats optimaux, utilisez uniquement la batterie au lithium-ion iRobot fournie avec votre robot.
- N'utilisez pas de batteries non rechargeables. Utilisez uniquement la batterie rechargeable fournie avec le produit. Pour la remplacer, achetez une batterie iRobot identique ou contactez le service d'assistance à la clientèle iRobot pour obtenir d'autres solutions concernant la batterie.
- Avant de ranger votre robot pour une longue durée, veillez toujours à charger et retirer sa batterie, et à retirer les accessoires.



Ce symbole sur la batterie indique que la batterie ne doit pas être jetée avec les déchets municipaux ordinaires non triés. En tant qu'utilisateur final, il vous incombe de vous débarrasser de la batterie en fin de vie de votre appareil d'une manière respectueuse de l'environnement, comme suit :

- (1) en le retournant au distributeur/revendeur auprès duquel vous avez acheté le produit ; ou
- (2) en le déposant dans un point de collecte désigné

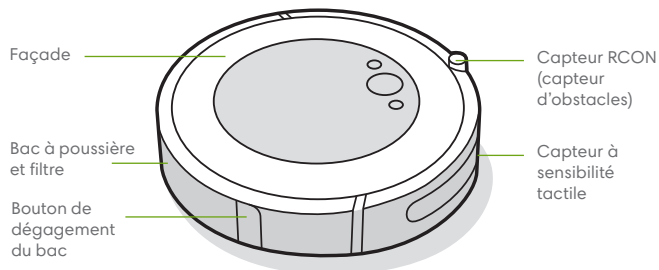
Le tri et le recyclage sélectifs de la batterie en fin de vie au moment de sa mise au rebut contribuera à la préservation des ressources naturelles et permettra de la recycler d'une manière respectueuse de la santé humaine et de l'environnement. Pour plus d'informations, contactez votre point de recyclage local ou bien le revendeur auprès duquel vous avez acheté le produit à l'origine. Une mise au rebut non conforme des batteries en fin de vie peut avoir des effets négatifs potentiels sur l'environnement et la santé humaine en raison des substances présentes dans les batteries et les accumulateurs.

Des informations concernant les effets des substances problématiques dans le flux de déchets des batteries sont disponibles à l'adresse suivante : <http://ec.europa.eu/environment/waste/batteries/>

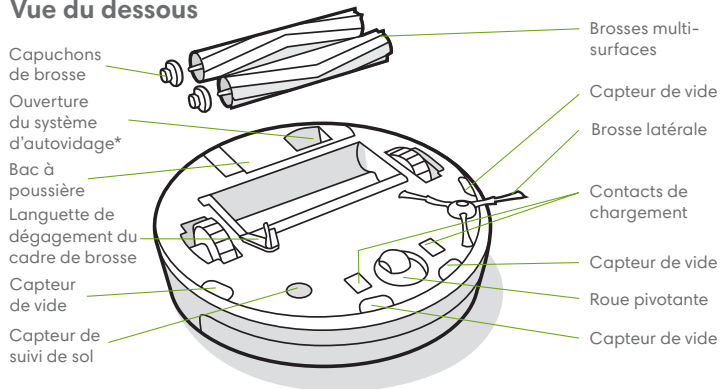
Renseignements sur votre aspirateur robot Roomba®

FR

Vue du dessus

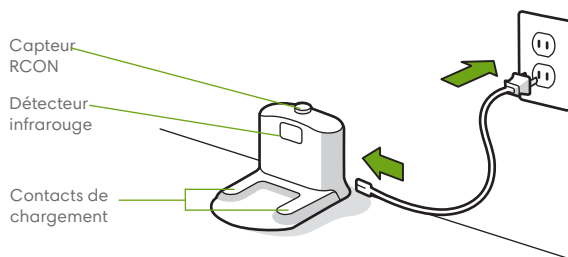


Vue du dessous

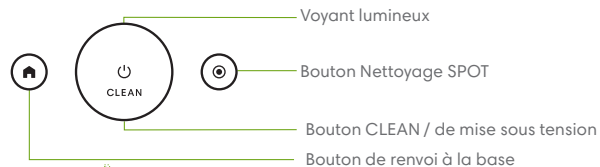


*Uniquement sur certains modèles

Base de chargement Home Base

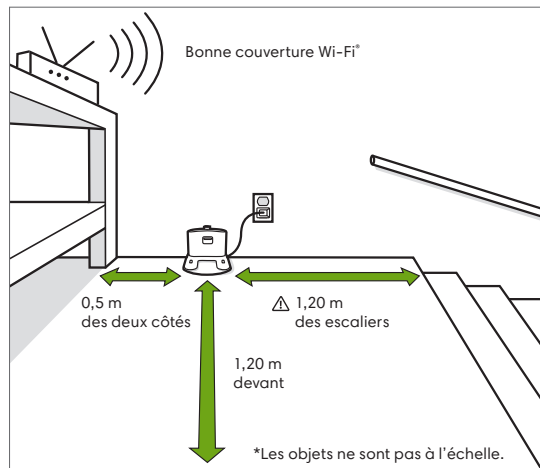


Boutons et voyants



Utilisation de votre aspirateur robot Roomba®

Positionnement de la base de chargement Home Base



⚠ AVERTISSEMENT : Pour éviter que votre robot tombe dans les escaliers lorsqu'il quitte ou retourne à la base de chargement Home Base, assurez-vous qu'elle est placée à au moins 1,20 m des escaliers.

Télécharger l'application iRobot Home App et se connecter au réseau Wi-Fi®

- Suivez les instructions étape par étape pour configurer votre Roomba.
- Définissez un programme de nettoyage automatique et personnalisez les préférences de nettoyage.
- Consultez les conseils, les astuces et les réponses aux questions fréquentes.




Mise en charge



- Placez le robot sur la base de chargement Home Base pour activer la batterie.

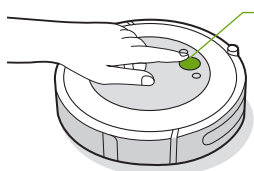
Remarque : Votre robot est livré avec une charge partielle, mais nous vous recommandons de le charger pendant 3 heures avant de démarrer la première tâche de nettoyage complète.

- Si votre robot doit se recharger en cours de nettoyage, il retournera à la base de chargement Home Base. Une fois suffisamment chargé, il reprendra la tâche de nettoyage là où il s'est arrêté.
- Le robot consomme une petite quantité d'énergie lorsqu'il se trouve sur la base de chargement Home Base. Il est toutefois possible de mettre le robot en mode faible consommation lorsqu'il n'est pas utilisé. Pour obtenir des instructions et plus de détails sur le mode veille avec faible consommation, reportez-vous à l'application iRobot Home.
- Dans le cas d'un rangement pour une longue durée, éteignez le robot en le retirant de la base de chargement Home Base et en maintenant  pendant 10 secondes. Rangez le robot dans un endroit frais et sec.

Nettoyage





Débarrassez le sol des objets encombrants avant de démarrer un cycle de nettoyage. Utilisez votre robot au quotidien pour entretenir vos sols.



Appuyez sur CLEAN

Appuyez pour démarrer/mettre en pause/reprendre

Maintenez pendant 3 secondes pour terminer une tâche

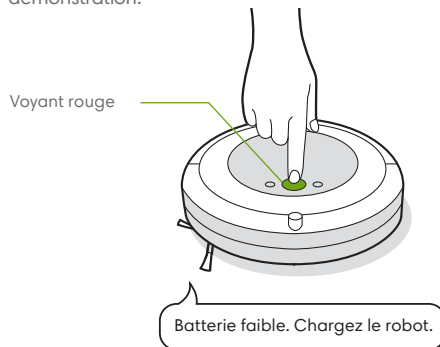
- Votre robot explorera et nettoiera automatiquement votre maison. Il retournera à la base de chargement Home Base à la fin d'une tâche de nettoyage et chaque fois qu'il a besoin d'être rechargé.
- Pour renvoyer le robot à sa base de chargement Home Base, appuyez sur . Un voyant lumineux bleu indique que le robot cherche la base de chargement Home Base.
- Lorsque votre robot détecte une zone particulièrement sale, il passe en mode Dirt Detect™ et passe plusieurs fois sur cette zone jusqu'à ce qu'elle soit suffisamment nettoyée. Le voyant lumineux clignotera en bleu.
- Appuyez sur  pour effectuer un nettoyage SPOT sur une zone précise. Le robot tournera en spirale vers l'extérieur sur environ 1 mètre, puis changera de sens pour revenir à son point de départ. Le voyant lumineux affichera une spirale bleue.



Lorsque le robot détecte que son bac a besoin d'être vidé, le voyant lumineux s'allume en rouge avec un motif continu vers l'arrière.

Dépannage

- En cas de dysfonctionnement, votre robot émet un signal sonore, et le voyant lumineux s'allume en rouge. Appuyez sur CLEAN pour plus de détails. Accédez à l'application iRobot Home pour obtenir davantage d'informations d'assistance et des vidéos de démonstration.




- Si vous ne savez pas si le robot a terminé ou est en pause, consultez l'application iRobot Home pour vérifier son statut.

Informations relatives à la sécurité et l'expédition de batteries

Pour des résultats optimaux, utilisez uniquement la batterie au lithium-ion iRobot fournie avec votre robot.

⚠ Avertissement : Les batteries au lithium-ion et les produits contenant ce type de batterie sont soumis à des règles de transport très strictes. Si vous avez besoin d'expédier votre produit à des fins de réparation, de voyage ou pour une autre raison, vous DEVEZ vous conformer aux instructions d'expédition suivantes.

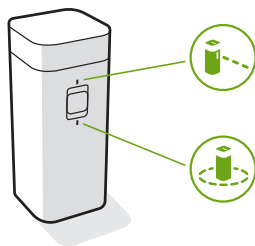
- La batterie DOIT être mise hors tension avant l'expédition.
- Éteignez la batterie en retirant le robot de la base de chargement Home Base et en maintenant le bouton  enfoncé pendant 10 secondes. Tous les voyants s'éteindront.
- Emballez le robot avec précaution en vue de l'expédition.
- Pour obtenir de l'aide, contactez notre équipe du service d'assistance à la clientèle ou rendez-vous sur global.irobot.com.

Accessoires

Virtual Wall barrière virtuelle double fonction**

Remarque : Pour des résultats optimaux, placez le robot à au moins 2,5 mètres de la base de chargement Home Base.

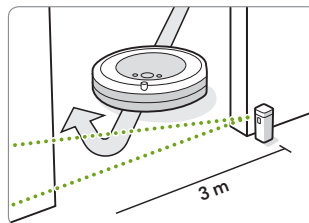
Utilisez la Virtual Wall® barrière virtuelle double fonction pour confiner le robot dans les pièces que vous voulez nettoyer et pour l'empêcher d'accéder à d'autres zones. Cette fonction crée une barrière invisible que seul le robot peut détecter. Vous pouvez laisser le dispositif en place entre les nettoyages.



*Virtual Wall barrière virtuelle double fonction incluse pour certains modèles uniquement

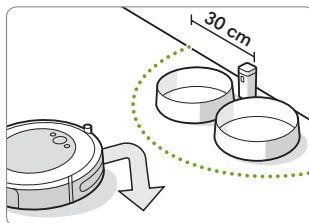
Sélectionnez le mode qui correspond à vos besoins :

Mode Virtual Wall : Lorsque l'interrupteur est en position Virtual Wall (🚧), le dispositif crée une barrière linéaire pour bloquer l'accès aux ouvertures jusqu'à 3 mètres.



Remarque : Cette barrière s'élargit au fur et à mesure qu'elle s'éloigne du dispositif (voir l'illustration).

Mode Halo : Placez l'interrupteur sur la position Halo (🚧), afin de créer une barrière circulaire. Cela empêche le robot de s'approcher des zones que vous voulez protéger, par exemple la gamelle de votre animal de compagnie, un vase ou sous un bureau. La barrière générée par le mode Halo s'étend sur un rayon de 30 cm environ autour du dispositif.



Remarque : Dans des conditions d'utilisation normales, les batteries dureront entre 8 et 10 mois. Si vous ne comptez pas utiliser votre Virtual Wall barrière virtuelle pendant une période prolongée, assurez-vous de mettre l'interrupteur en position « Arrêt » (position du milieu).

Entretien et maintenance

Entretien et instructions de maintenance

Pour préserver les performances optimales de votre robot, respectez les procédures décrites dans les pages suivantes.

Vous trouverez des vidéos de démonstration supplémentaires dans l'application iRobot Home. Si vous remarquez que le robot ramasse moins de débris sur le sol, videz le bac, nettoyez les brosses et nettoyez ou remplacez le filtre si nécessaire.

Pièce	Fréquence d'entretien	Fréquence de remplacement*
Bac	Nettoyez le bac au besoin	
Filtre	Nettoyez une fois par semaine (deux fois si vous possédez un animal domestique). Ne lavez pas.	Tous les deux mois
Capteur de bac plein	Nettoyer toutes les deux semaines	
Roue pivotante avant	Nettoyer toutes les deux semaines	Tous les ans
Brosse latérale et brosses principales multisurface	Nettoyer une fois par mois (deux fois par mois si vous possédez un animal domestique)	Tous les ans
Capteurs et contacts de chargement	Nettoyer une fois par mois	

Remarque : iRobot fabrique diverses pièces et assemblages de rechange. Si vous pensez avoir besoin d'une pièce de rechange, contactez le service d'assistance à la clientèle iRobot.

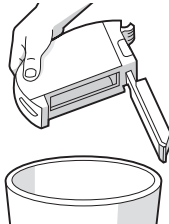
*La fréquence de remplacement peut varier. Les pièces doivent être changées en cas d'usure visible.

Vidage du bac

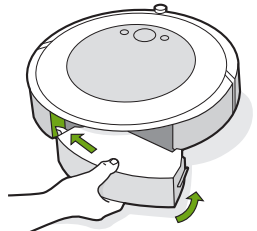
- 1 Appuyez sur le bouton de dégagement du bac pour retirer ce dernier.



- 2 Ouvrez la porte du bac et videz ce dernier.

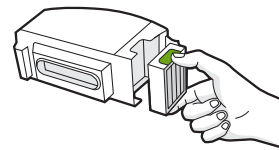


- 3 Remplacez le bac dans le robot.



Nettoyage du filtre

- 1 Retirez le bac. Retirez le filtre en tirant sur les deux extrémités.



- 2 Retirez les débris se trouvant sur le filtre en tapant celui-ci contre la poubelle.

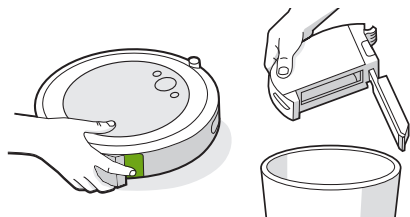


- 3 Réinsérez le filtre, les stries vers l'avant. Remplacez le bac dans le robot.

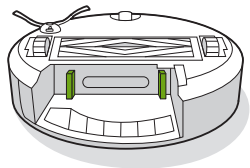
*** Important :** Le robot ne fonctionnera pas si le filtre n'est pas installé correctement. Remplacez le filtre tous les deux mois.

Nettoyage des capteurs de bac plein

- 1 Retirez et videz le bac.



- 2 Essuyez les capteurs internes avec un chiffon propre et sec

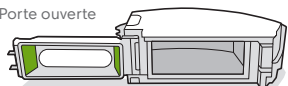


- 3 Essuyez la porte du bac avec un chiffon propre et sec.

Porte fermée



Porte ouverte

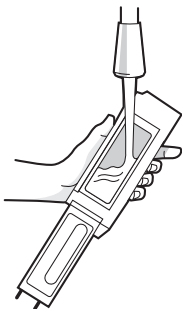



Nettoyage du bac

-  **Important :** Ne nettoyez pas le filtre. Retirez le filtre avant de nettoyer le bac.

- 1 Retirez le bac, ainsi que le filtre et ouvrez la porte du bac.

- 2 Rincez le bac en utilisant de l'eau chaude.

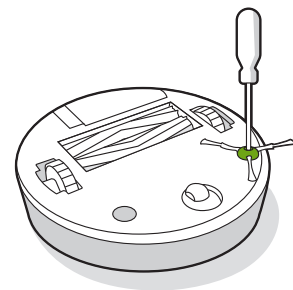


-  **Remarque :** Le bac ne doit pas être mis au lave-vaisselle.

- 3 Assurez-vous que le bac est complètement sec. Réinsérez le filtre, puis remplacez le bac dans le robot.

Nettoyage de la brosse latérale

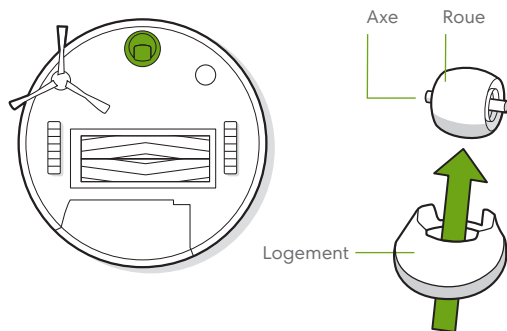
- 1 Utilisez un petit tournevis pour desserrer la vis qui maintient la brosse latérale en place.
- 2 Tirez pour retirer la brosse latérale. Enlevez les cheveux ou les débris, puis réinstallez la brosse.



FR

Nettoyage de la roue pivotante avant

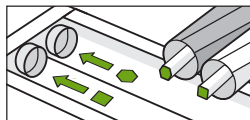
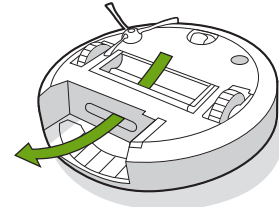
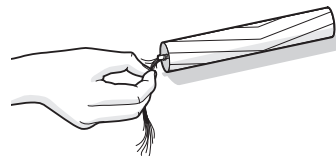
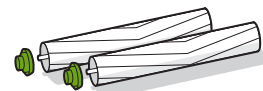
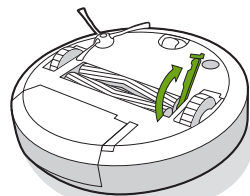
- 1 Tirez fermement sur le module de roue avant pour le retirer du robot.
- 2 Tirez fermement sur la roue pour la retirer de son logement (voir l'illustration ci-dessous).
- 3 Enlevez les débris à l'intérieur de la cavité de la roue.
- 4 Quand vous avez terminé, remettez les pièces en place. Assurez-vous de bien fixer la roue dans son emplacement (vous devez entendre un clic).



*** Important :** Si la roue avant est bloquée par des débris et des cheveux, vous risquez d'endommager le sol. Si la roue ne tourne pas librement une fois que vous l'avez nettoyée, contactez le service d'assistance à la clientèle.

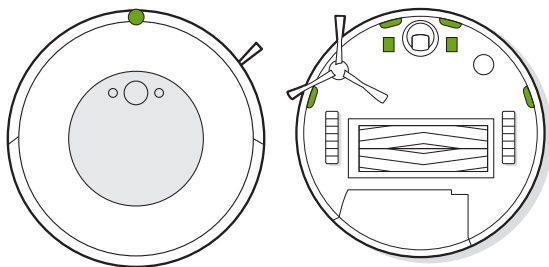
Nettoyage des brosses multi-surfaces

- 1 Pincez la languette de dégagement du cadre des brosses, soulevez-la, puis retirez toute obstruction.
- 2 Retirez les brosses du robot. Retirez les capuchons de brosse aux extrémités. Retirez les cheveux ou les débris qui se trouvent sous les capuchons. Réinstallez les capuchons des brosses.
- 3 Retirez les cheveux ou les débris coincés autour des tiges, respectivement carrée et hexagonale, à l'autre extrémité des brosses.
- 4 Retirez le bac du robot, puis enlevez les débris qui se trouveraient dans le chemin d'aspiration.
- 5 Réinstallez les brosses dans le robot. Référez-vous aux icônes du module de la tête de nettoyage pour replacer correctement les tiges des brosses selon leur forme.



Nettoyage des capteurs et des contacts de chargement

Essuyez les capteurs et les contacts de chargement avec un chiffon propre et sec. Vous pouvez également utiliser un tampon de mousse de mélamine pour éliminer les débris accumulés sur le robot et les contacts de charge de la base de chargement Home Base.



Important : Ne pulvérisez pas de solution de nettoyage ni d'eau directement sur les capteurs ou leurs ouvertures.



Service d'assistance à la clientèle d'iRobot

États-Unis et Canada

Si vous avez des questions ou des commentaires au sujet de votre aspirateur robot Roomba®, veuillez contacter iRobot avant de faire appel à un détaillant.

Visitez le site global.irobot.com pour obtenir des conseils, et accéder aux questions fréquentes et à des informations sur les accessoires. Vous trouverez également ces informations dans l'application iRobot Home. Si vous avez encore besoin d'aide, appelez notre équipe du service d'assistance à la clientèle au **(877) 855-8593**.

Horaires du service d'assistance à la clientèle d'iRobot aux États-Unis

- Du lundi au vendredi, de 9 h 00 à 21 h 00 heure de l'Est
- Du samedi au dimanche, de 9 h 00 à 18 h 00 heure de l'Est

Hors États-Unis et Canada

Consultez le site global.irobot.com pour :

- En savoir plus sur iRobot dans votre pays
- Découvrir les conseils et astuces permettant d'améliorer les performances de votre aspirateur robot Roomba®
- Obtenir des réponses à vos questions
- Contacter votre centre d'assistance local

Renseignements sur la réglementation



Par les présentes, iRobot Corporation déclare que l'aspirateur robot modèle RVD-Y1 est conforme à la directive européenne 2014/53/UE relative aux équipements radioélectriques. Le texte intégral de la déclaration de conformité UE est disponible à l'adresse Internet suivante : www.irobot.com/compliance.

Le rapport d'information sur les substances chimiques répertoriant les substances extrêmement préoccupantes conformément au règlement UE 1907/2006 peut être trouvé ici : www.irobot.com/compliance.

Cet aspirateur robot, modèle RVD-Y1, intègre le module de module radio Sundial : AXF-Y1. Cet aspirateur robot, modèle RVD-Y1 fonctionne dans la bande WLAN 2,4 GHz.

La bande 2,4 GHz est limitée entre 2412 MHz et 2472 MHz avec une puissance de sortie EIRP maximale de 19,1 dBm (81,28 mW) à 2442 MHz.



Ce symbole sur le produit indique que l'appareil ne doit pas être jeté avec les déchets municipaux ordinaires non triés. En tant qu'utilisateur final, il vous incombe de vous débarrasser de l'appareil en fin de vie d'une manière respectueuse de l'environnement, comme suit :

- (1) en le retournant au distributeur/revendeur auprès duquel vous avez acheté le produit ; ou
- (2) en le déposant dans un point de collecte désigné.

Une mise au rebut conforme du produit contribuera à préserver de précieuses ressources et à prévenir tout effet négatif potentiel sur la santé humaine et l'environnement susceptible de résulter d'un traitement inapproprié des déchets. Pour connaître le point de collecte désigné le plus proche, prenez contact avec les autorités locales. Des sanctions peuvent s'appliquer en cas d'élimination inappropriée de ces déchets, conformément à votre législation nationale. De plus amples informations sont disponibles à l'adresse suivante : http://ec.europa.eu/environment/waste/wEEE/index_en.htm

Recyclez votre produit iRobot en fin de vie de manière responsable conformément aux réglementations locales. Voici une liste des organisations de recyclage des déchets d'équipements électriques et électroniques sous contrat avec iRobot au moment de la vente du produit.

Lieu	Organisation	URL
Autriche	UFH	http://www.elektro-ade.at/elektrogeraete-sammeln/liste-der-sammelstoesterreich/
Belgique	Recupel	https://www.recupel.be/en/where-to-go/?searchcollectionPoints=&categories=1%2C2%2C3%2C4#
Allemagne	Zentek	https://www.ear-system.de/ear-verzeichnis/sammel-und-ruecknahmestback
Danemark	Elretul	https://www.dpa-system.dk/DPAApplications/DPADB.aspx?wf=CollectionPointSearch.as
Espagne	Ecotic	https://punto-limpio.info/
France	Eco-systèmes	https://www.eco-systemes.fr/france
Irlande	WEEE Ireland	http://www.weeeireland.ie/household-recycling/where-can-i-recycle/
Pays-Bas	Wecycle	https://www.watismijnapparaatwaard.nl/
Suède	Ei-Kretsen	https://www.sopor.nu/sortera-atervinn/
Royaume-Uni	Repic	http://www.responsible-recycling.co.uk/contact-us/find-your-local-recy

Adresse du fabricant: iRobot Corporation, 8 Crosby Drive Bedford MA 01730, États-Unis

iRobot®

Información de seguridad

Información de seguridad importante

Esta guía del usuario incluye información para modelos reguladores: RVD-Y1

GUARDA ESTAS INSTRUCCIONES

⚠️ ADVERTENCIA: Al utilizar dispositivos eléctricos, siempre se deben cumplir las precauciones básicas, incluidas las siguientes:

LEE TODAS LAS INSTRUCCIONES

⚠️ ADVERTENCIA: Para reducir el riesgo de lesiones o daños, lee y sigue las instrucciones de seguridad antes de configurar, utilizar y realizar el mantenimiento de tu robot.

Este dispositivo lo pueden utilizar niños a partir de 8 años y personas con capacidades físicas, sensoriales o mentales reducidas, o con falta de experiencia y conocimientos, si lo hacen bajo supervisión o si han recibido instrucciones acerca del uso del dispositivo de manera segura, y si comprenden los peligros que esto implica. Los niños no deben jugar con el robot. Los niños no deben realizar la limpieza ni el mantenimiento sin supervisión.

⚠️ Este es el símbolo de alerta de seguridad. Se utiliza para avisarte de posibles peligros o lesiones físicas. Obedece todos los mensajes de seguridad que sigan a este símbolo para evitar posibles daños o incluso la muerte.

⚡ Peligro de descarga eléctrica

□ Equipo de clase II

⇒ Potencia nominal de salida, c.c.

📖 Lee el manual del usuario

♻️ Símbolo general de reciclaje

🔥 Riesgo de incendio

🏠 Solo para uso en interiores

⇄ Potencia nominal de entrada, c.c.

🚫 Mantener fuera del alcance de niños

⇄ Potencia nominal de entrada, c.a.

🔌 Unidad de alimentación independiente

ADVERTENCIA: Indica una situación peligrosa que, si no se evita, puede causar lesiones graves o la muerte.

PRECAUCIÓN: Indica una situación peligrosa que, si no se evita, puede causar lesiones leves o moderadas.

AVISO: Indica una situación peligrosa que, si no se evita, puede causar daños a la propiedad.

GENERAL



ADVERTENCIA

- Tu robot no es un juguete. Supervisa a los niños pequeños y las mascotas cuando tu robot esté en funcionamiento.
- No te sientes ni te pongas de pie sobre el robot ni sobre la Home Base.
- No utilices cargadores no autorizados. El uso de un cargador no autorizado podría provocar que la batería genere calor, humo, se incendie o explote.
- El robot incluye un cable de alimentación aprobado para tu región, diseñado para conectarse únicamente en una toma de corriente doméstica de CA estándar. No utilices ningún otro cable de alimentación. Para pedir un cable de repuesto, ponte en contacto con el Servicio de atención al cliente, para asegurarte de que eliges el cable de alimentación específico de tu país.
- No abras el robot ni la Home Base. El dispositivo no incluye ninguna pieza en su interior que pueda reparar el usuario. Deriva las reparaciones al personal de servicio cualificado.
- Peligro de descarga eléctrica: utilizar únicamente en interiores y en lugares secos.
- No manipules tu robot ni la Home Base con las manos húmedas.
- Almacena y utiliza tu robot a temperatura ambiente.
- Si la habitación que vas a limpiar tiene un balcón, se debe utilizar una barrera física para evitar el acceso al balcón y garantizar un uso seguro.
- Limpia la suciedad acumulada en los sensores de desnivel.



PRECAUCIÓN



- No utilices el robot en zonas con enchufes expuestos en el suelo.
- Si el dispositivo pasa sobre un cable de alimentación y lo arrastra, puede caerse cualquier objeto que esté sobre una mesa o un estante. Antes de utilizar este dispositivo, recoge objetos como ropa, papeles sueltos, cordones de las persianas o cortinas, cables de alimentación y cualquier objeto frágil.
- Ten en cuenta que el robot se mueve por sí solo. Ten cuidado cuando camines por la zona donde esté funcionando el robot para evitar pisarlo.
- No utilices este dispositivo para recoger objetos afilados, cristal o cosas que se estén quemando o que echen humo.

AVISO

- Este robot está destinado únicamente al uso en suelos secos. No utilices este dispositivo para limpiar líquidos o salpicaduras. No permitas que el robot ni la Home Base se mojen.
- No coloques ningún objeto sobre tu robot.
- No mantener limpios los contactos del cargador podría provocar la imposibilidad de cargar la batería del robot.

HOME BASE



ADVERTENCIA



- No utilices una Home Base con un cable dañado, ni la conectes si el cable o el enchufe están dañados; debes reemplazarlos antes.
- Desconecta siempre tu robot de la Home Base antes de limpiarlo o revisarlo.
- Carga tu robot únicamente con la fuente de alimentación suministrada. La fuente de alimentación suministrada proporciona un voltaje bajo extra de seguridad, correspondiente a la marca de entrada en el robot, que se requiere para mantener un funcionamiento seguro.

- Para evitar el riesgo de que tu robot caiga por las escaleras, asegúrate de que la Home Base esté ubicada al menos a 1,2 metros (4 pies) de cualquier escalera.

AVISO

- El producto no se puede usar con ningún tipo de convertor de corriente. El uso de convertidores de corriente invalidará de inmediato la garantía.
- Si vives en una zona en la que suelen producirse tormentas eléctricas, se recomienda usar un sistema adicional de protección contra sobretensión. Es posible que tu Home Base esté protegida con un protector de sobretensión por si se producen tormentas eléctricas graves.

BATERÍA



ADVERTENCIA



- No la abras, aplastes, calientes por encima de 80 °C (176 °F), ni la incineres. Sigue las instrucciones del fabricante.
- No provoques cortocircuitos en la batería al permitir que objetos metálicos entren en contacto con los terminales de la batería o al sumergirla en líquidos. No sometas las baterías a golpes mecánicos.
- Verifica periódicamente que la batería no presenta ningún signo de daño o fuga. No cargues baterías dañadas o con fugas, no permitas que el líquido entre en contacto con la piel ni los ojos. Si entra en contacto, lava la zona afectada con abundante agua y busca asistencia médica. Coloca la batería en una bolsa de plástico sellada y recíclala o elimínala de forma segura de acuerdo con la normativa medioambiental local; o bien devuélvela a un Servicio técnico autorizado de iRobot para su eliminación.
- Las baterías de litio y los productos que contienen baterías de litio están sujetos a un estricto reglamento de transporte. Si necesitas enviar este producto (con la batería incluida) por razones de mantenimiento, viaje u otro tipo, DEBES consultar la sección de solución de problemas del manual o ponerte en contacto con el Servicio de atención al cliente, para consultar las instrucciones de envío.



PRECAUCIÓN



- Los niños solo podrán manipular las baterías bajo supervisión. Busca asistencia médica inmediatamente si por accidente ha ingerido una pila o una batería.

AVISO

- Debes quitar las baterías del robot antes de reciclarlo o desecharlo.
- Para obtener unos resultados óptimos, usa únicamente la batería de litio iRobot que incluye tu robot.
- No utilices baterías no recargables. Utiliza únicamente la batería recargable que viene con el producto. En caso de necesitar una batería de repuesto, compra una batería iRobot idéntica o ponte en contacto con el servicio de atención al cliente de iRobot para consultar otras opciones de baterías.
- Carga siempre la batería y retírala de tu robot, junto con los accesorios, antes de almacenarlo durante un periodo de tiempo prolongado.



Este símbolo de la batería indica que la batería no debe desecharse junto con la basura orgánica. Como usuario final, es tu responsabilidad desechar la batería al final de su vida útil de una manera respetuosa con el medio ambiente, de alguna de las siguientes formas:

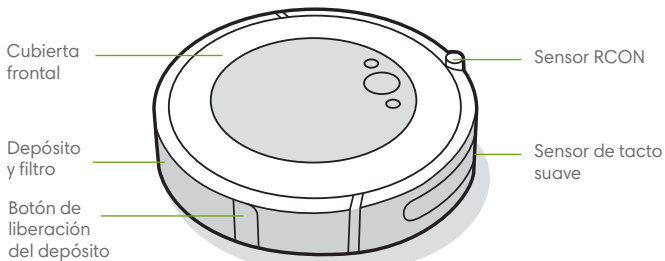
- (1) Llevándola al distribuidor al que compraste el producto o
- (2) Depositándola en un punto limpio cercano.

La recogida y reciclado de las baterías al final de su vida útil, contribuye a conservar los recursos naturales y a garantizar que se reciclen de manera que se proteja la salud humana y el medio ambiente. Para obtener más información, ponte en contacto con la oficina de reciclaje local o con el distribuidor al que compraste originalmente el producto. Si no se eliminan adecuadamente las baterías al final de la vida útil, se pueden producir efectos negativos que repercutan al medio ambiente y la salud humana debido a las sustancias de las que están compuestos estos productos.

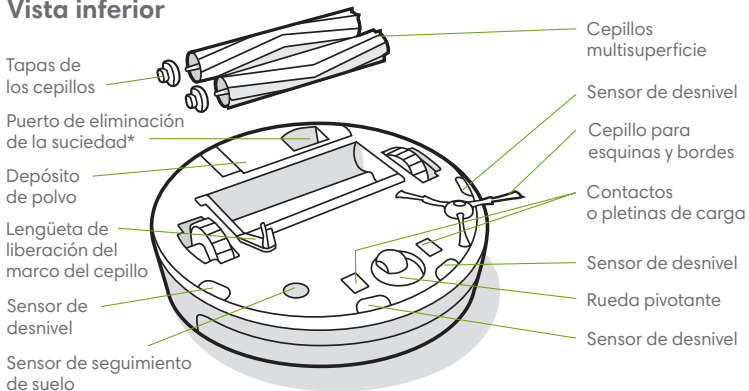
Puedes obtener información acerca de los efectos de las sustancias problemáticas residuales de las baterías en la siguiente fuente: <http://ec.europa.eu/environment/waste/batteries/>

Acerca de tu robot aspirador Roomba®

Vista superior

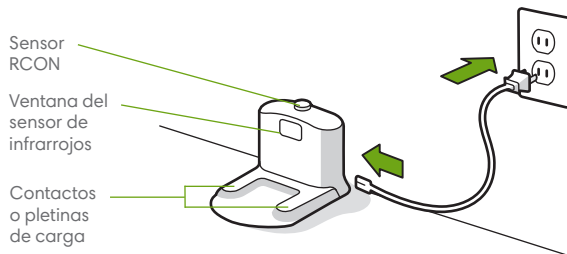


Vista inferior

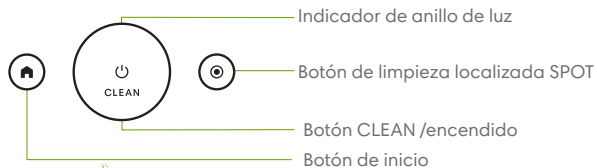


*Solo en determinados modelos

Estación de carga Home Base

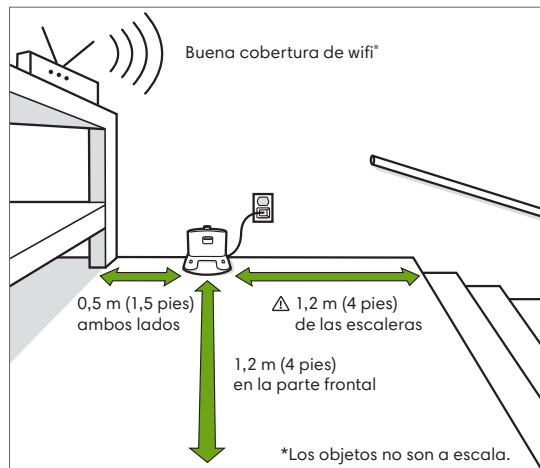


Botones e indicadores



Uso del robot aspirador Roomba®

Colocación de la Estación o base de carga Home Base



⚠ ADVERTENCIA: Para evitar el riesgo de que tu robot caiga por las escaleras cuando deje o regrese a su Home Base, asegúrate de que la Estación de carga Home Base esté ubicada al menos a 1,2 metros (4 pies) de cualquier escalera.

Descarga la aplicación iRobot Home y conéctate por Wi-Fi®


- Sigue las instrucciones paso a paso para configurar tu Roomba.
- Establece un programa de limpieza automático y personaliza tus preferencias de limpieza.
- Accede a consejos, trucos y respuestas a las preguntas más frecuentes.



Carga



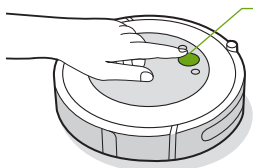
- Anillo de luz blanca mientras se carga
 - Blanco fijo: completamente cargado
 - Blanco intermitente: cargando
 - Rojo intermitente: cargando/Nivel bajo

- Coloca el robot en la Home Base para activar la batería.
 - Nota:** El robot viene con una carga parcial, pero se recomienda que cargues el robot en la Home Base durante 3 horas antes de comenzar el primer trabajo de limpieza.
- Si tu robot necesita recargarse a mitad de la limpieza, volverá a su Home Base. Una vez que esté suficientemente cargado, reanudará el trabajo de limpieza donde lo dejó.
- El robot utiliza una pequeña cantidad de energía mientras está en la Home Base. Puedes poner tu robot en el modo de ahorro de energía, cuando no lo utilices. Para obtener instrucciones o más detalles sobre este Modo en espera, con consumo reducido, consulta la aplicación iRobot Home.
- Si vas a almacenar el robot durante un largo plazo, desconéctalo apartándolo de la Home Base y mantén pulsado  durante 10 segundos CLEAN. Almacena el robot en un lugar fresco y seco.

Limpieza



Antes de limpiar, recoge cualquier objeto que tengas en el suelo. Utiliza tu robot con frecuencia para mantener los suelos en buen estado.



Simplemente pulsa CLEAN

Pulsa para iniciar/poner en pausa/reanudar
Manténlo pulsado 3 segundos para finalizar un trabajo.

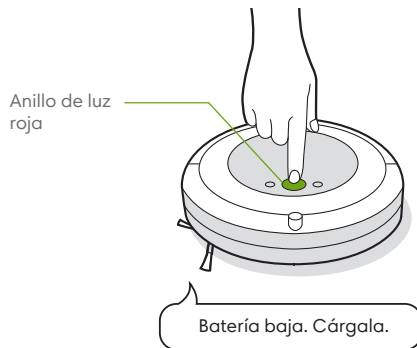
- El robot examinará y limpiará la casa de forma automática. Volverá a la Home Base cuando finalice un trabajo de limpieza y cada vez que necesite recargarse.
- Para enviar a tu robot de vuelta a la Home Base, pulsa . El anillo de luz azul te indicará que el robot está buscando la Home Base.
- Cuando tu robot detecte un área especialmente sucia, entrará en modo Dirt Detect™, moviéndose alrededor de la zona varias veces, hasta que detecte que el área se ha limpiado lo suficiente. El anillo de luz parpadeará en color azul.
- Pulsa SPOT para realizar la limpieza localizada de un área en concreto. El robot girará formando una espiral de 1 metro (3 pies) hacia fuera y luego hacia dentro para terminar donde comenzó. El anillo de luz mostrará una espiral azul.



Cuando el robot detecta que necesita vaciar su depósito, el anillo de luz se ilumina en un movimiento hacia la parte trasera, en color rojo.

Solución de problemas

- El robot te avisará de que algo no funciona correctamente con una alerta sonora y su anillo de luz en color rojo. Pulsa CLEAN para más detalles. Puedes acceder a videotutoriales y de ayuda, en la aplicación iRobot Home.



- Si no sabes si el robot ha terminado o está en pausa, consulta la aplicación iRobot Home para verificar su estado.

Seguridad y envío de la batería

Para obtener unos resultados óptimos, usa únicamente la batería de litio iRobot que incluye el robot.

ADVERTENCIA: Las baterías de litio y los productos que contienen baterías de litio, están sujetos a un estricto reglamento de transporte. Si necesitas enviar este producto por razones de mantenimiento, viaje u otro tipo, debes seguir las instrucciones de envío siguientes.

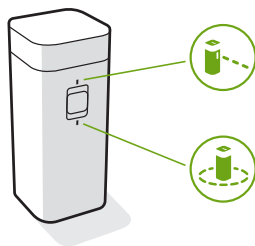
- Debes desconectar la batería antes de enviarla.
- Retira el robot de su Home Base para desconectar la batería, y mantén pulsado CLEAN durante 10 segundos. Se apagará todos los indicadores.
- Embala el robot de forma segura para el envío.
- Si necesitas más ayuda, ponte en contacto con nuestro equipo de Atención al cliente o visita global.irobot.com.

Accesorios

Pared Virtual Wall® dual*

Nota: Para obtener resultados óptimos, colócala al menos a 2,5 metros (8 pies) de la base de carga Home Base.

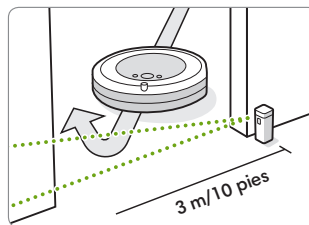
Utiliza la pared Virtual Wall® dual para mantener a tu robot en los lugares que deseas limpiar y fuera de los lugares en los que no quieres que entre. Crea una barrera invisible que solamente puede ver el robot. Puedes dejar el dispositivo en esta posición entre limpieza y limpieza.



*Modo pared virtual dual incluido solo para modelos seleccionados

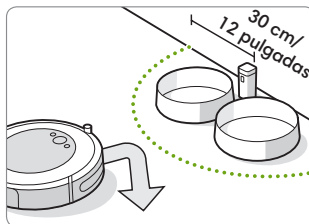
Selecciona el modo que prefieras:

Modo Virtual Wall: Cuando el interruptor está en la posición Virtual Wall (🚧), el dispositivo creará una barrera lineal para bloquear zonas de hasta 3 metros de largo (10 pies).



Nota: Esta barrera se hace más ancha cuanto más se aleja del dispositivo (consulta la ilustración).

Modo Halo: Coloca el interruptor en la posición Halo (🌀), para crear una barrera circular. Esto impedirá que el robot se acerque a las zonas que deseas proteger, como el cuenco de tu mascota, un jarrón o debajo de una mesa. La Pared virtual Halo alcanza unos 30 cm (12 pulgadas) desde el centro del dispositivo.



Nota: La batería durará entre 8 y 10 meses en condiciones de uso normales. Si crees que no vas a utilizar la pared Virtual Wall durante un periodo de tiempo prolongado, no olvides poner el interruptor en la posición "Off" o en la posición central.

Cuidado y mantenimiento

Instrucciones de cuidado y mantenimiento

Para mantener el robot funcionando al máximo rendimiento, debes llevar a cabo las siguientes tareas.

Hay videotutoriales adicionales en la aplicación iRobot Home. Si observas que el robot recoge menos suciedad, vacía el depósito, limpia los cepillos y limpia o cambia el filtro si fuera necesario.

Pieza	Frecuencia de mantenimiento	Frecuencia de sustitución*
Depósito	Lava el depósito según sea necesario	
Filtro	Límpialo una vez por semana (dos veces por semana si tienes una mascota). No lo laves.	Cada 2 meses
Sensor de depósito lleno	Límpialo cada 2 semanas	
Rueda pivotante delantera	Límpiala cada 2 semanas	Cada 12 meses
Cepillo para esquinas y bordes y cepillos multisuperficie	Límpialo una vez al mes (dos veces al mes si tienes mascotas)	Cada 12 meses
Sensores y contactos de carga	Límpialos mensualmente	

Nota: iRobot fabrica varios conjuntos y piezas de repuesto. Si crees que necesitas una pieza de repuesto, ponte en contacto con el Servicio de Atención al cliente de iRobot para obtener más información.

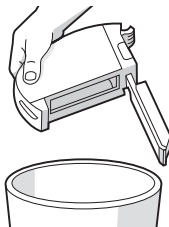
*La frecuencia de sustitución puede variar. Las piezas se deben sustituir si aparece un desgaste visible.

Vaciado del depósito

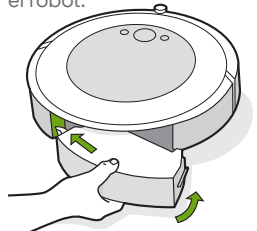
- 1 Pulsa el botón de liberación del depósito para extraerlo.



- 2 Abre la tapa del depósito para vaciarlo.

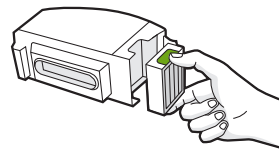


- 3 Vuelve a colocar el depósito en el robot.



Limpeza del filtro

- 1 Retira el depósito. Sujeta los dos extremos y tira para retirar el filtro.



- 2 Elimina la suciedad del filtro dándole golpecitos contra el cubo de basura.

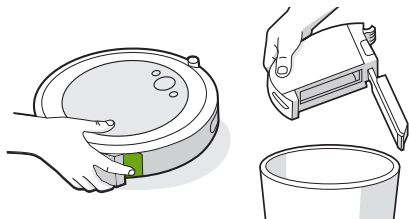


- 3 Vuelve a colocar el filtro con el estriado hacia fuera. Vuelve a colocar el depósito en el robot.

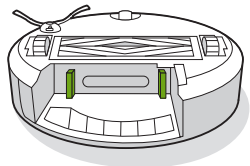
*** Importante:** El robot no funcionará si el filtro no se ha montado correctamente. Cambia el filtro cada dos meses.

Limpieza de los sensores de depósito lleno

- 1 Quita y vacía el depósito.

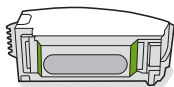


- 2 Limpia los sensores internos con un paño limpio y seco

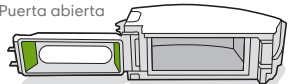


- 3 Limpia la tapa del depósito con un paño limpio y seco.


Puerta
cerrada



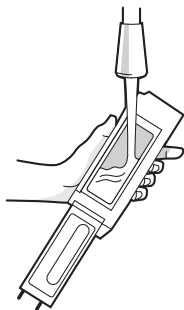
Puerta abierta



Lavar el depósito

-  **Importante:** No laves el filtro. Retira el filtro antes de lavar el depósito.

- 1 Libera el depósito, retira el filtro y abre la tapa del depósito.
- 2 Enjuaga el depósito con agua caliente.

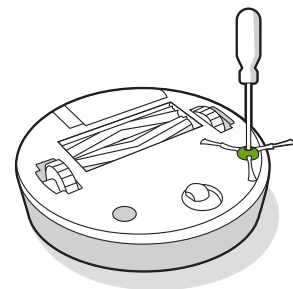


-  **Nota:** El depósito no es apto para su lavado en lavavajillas.

- 3 Asegúrate de que el depósito esté completamente seco. Vuelve a insertar el filtro y coloca el depósito en el robot.

Limpieza del cepillo para esquinas y bordes

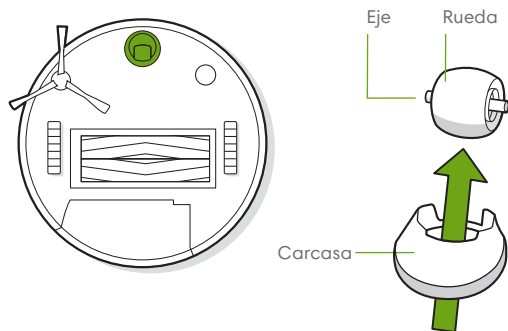
- 1 Utiliza un destornillador pequeño para aflojar el tornillo que sujeta el cepillo para esquinas y bordes.
- 2 Tira para extraer el cepillo para esquinas y bordes. Elimina cualquier resto de pelo o residuos y, a continuación, vuelve a colocar el cepillo.



ES

Limpeza de la rueda pivotante delantera

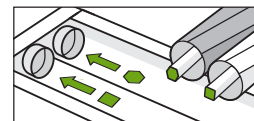
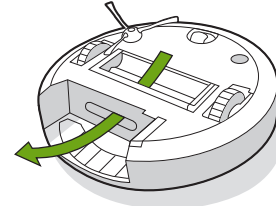
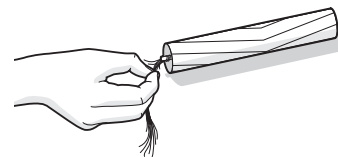
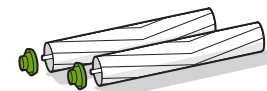
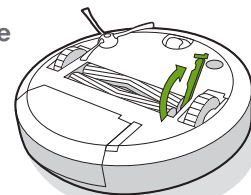
- 1 Tira firmemente del módulo de la rueda delantera para extraerla del robot.
- 2 Tira firmemente de la rueda para extraerla de la carcasa (mira la ilustración a continuación).
- 3 Quita cualquier resto de suciedad del interior de la cavidad de la rueda.
- 4 Cuando hayas terminado, vuelve a instalar todas las piezas. Asegúrate de que la rueda encaja en su sitio.



*** Importante:** Una rueda delantera obstruida con pelo y restos de suciedad puede dañar el suelo. Si la rueda no gira libremente después de limpiarla, ponte en contacto con el Servicio de Atención al cliente.

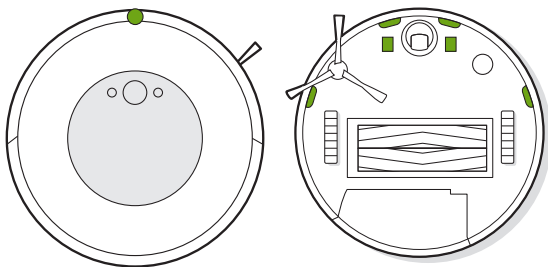
Limpeza de los cepillos multisuperficie

- 1 Tira de la lengüeta de liberación del marco del cepillo, levántala y elimina cualquier obstrucción.
- 2 Retira los cepillos del robot. Retira las tapas o cojinetes de los cepillos, que se encuentran en sus extremos. Retira cualquier pelo o residuo que se haya quedado debajo de sus tapas o cojinetes. Vuelve a colocar las tapas o cojinetes de los cepillos.
- 3 Retira cualquier resto de pelo o suciedad de las varillas, cuadrada y hexagonal, situadas a cada lado de los cepillos.
- 4 Saca el depósito del robot y limpia cualquier resto de suciedad de la ruta de aspirado.
- 5 Vuelve a colocar los cepillos en el robot. Haz que la forma de los extremos de los cepillos coincida con la forma de los iconos del módulo del cabezal de limpieza.



Limpeza de los sensores y de los contactos o pletinas de carga

1 Limpia los sensores y los contactos de carga con un paño limpio y seco. Alternativamente, puedes usar un paño de espuma de melamina para eliminar los residuos acumulados en el robot y los contactos de carga de la base de carga Home Base.



Importante: No pulverices los sensores o las aberturas de los sensores con una solución de limpieza ni con agua.



Servicio de Atención al cliente de iRobot

EE. UU. y Canadá

Si tienes alguna pregunta o comentario sobre tu robot aspirador Roomba®, ponte en contacto con iRobot antes de ponerte en contacto con un minorista.

Para empezar, puedes visitar global.irobot.com para ver consejos de asistencia, preguntas frecuentes e información sobre accesorios. También encontrarás esta información en la aplicación iRobot Home. Si necesitas asistencia adicional, llama a nuestro equipo de atención al cliente al **(877) 855-8593**.

Horario del servicio de atención al cliente de iRobot EE. UU.:

- De lunes a viernes de 9:00 a 21:00 (horario de la Costa Este de EE. UU.)
- Sábados y domingos de 9:00 a 18:00 (horario de la Costa Este de EE. UU.)

Fuera de EE. UU. y Canadá

Visita global.irobot.com para:

- obtener más información sobre iRobot en tu país
- recibir sugerencias y consejos para mejorar el rendimiento del robot aspirador Roomba®.
- obtener respuesta a tus preguntas
- contactar con tu centro de asistencia local

Información regulatoria



Por la presente, iRobot Corporation declara que este modelo de robot aspirador RVD-Y1 cumple la directiva 2014/53/EU sobre equipos de radio de la UE. El texto completo de la declaración de conformidad de la UE está disponible en la siguiente dirección de Internet: www.irobot.com/compliance.

El informe de información química que enumera SVHC (sustancias muy preocupantes) según el Reglamento de la UE 1907/2006 se puede encontrar aquí: www.irobot.com/compliance.

Este robot aspirador, modelo RVD-Y1, incorpora el modelo de módulo de radio Sundial: AXF-Y1. Este robot aspirador, modelo RVD-Y1, opera en la banda WLAN de 2,4 GHz.

El ancho de banda de 2,4 GHz funciona únicamente entre 2412 MHz y 2472 MHz con una potencia de salida PIRE máxima de 19,1 dBm (81,28 mW) 2442 MHz.



Este símbolo del producto indica que el dispositivo no debe desecharse junto con la basura orgánica. Como usuario final, es tu responsabilidad desechar el dispositivo al final de su vida útil de una manera respetuosa con el medio ambiente de alguna de las siguientes formas:

- (1) devolviéndolo al distribuidor al que compraste el producto o
- (2) depositándolo en un punto de recogida designado.

Desechar este producto de forma correcta ayudará a conservar recursos valiosos, así como a evitar cualquier posible efecto negativo sobre la salud humana o el medio ambiente que podría tener lugar si se desechase el producto de forma inadecuada. Ponte en contacto con la autoridad local para obtener más información acerca del punto limpio de recogida más cercano a tu localización. Si estos residuos se eliminan de forma incorrecta, podrán aplicarse sanciones de conformidad con la legislación nacional. Puedes consultar más información en la siguiente fuente: http://ec.europa.eu/environment/waste/weee/index_en.htm

Recicla tu producto iRobot al final de su vida útil de manera responsable de acuerdo con las regulaciones locales. A continuación encontrarás una lista de las organizaciones de reciclaje de RAEE contratadas por iRobot en el momento de la venta del producto.

Ubicación	Organización	URL
Austria	UFH	http://www.elektro-ade.at/elektrogeraete-sammeln/liste-der-sammelstoesterreich/
Bélgica	Recupel	https://www.recupel.be/en/where-to-go/?searchcollectionPoints=&categories=1%2C2%2C3%2C4#
Alemania	Zentek	https://www.ear-system.de/ear-verzeichnis/sammel-und-ruecknahmestback
Dinamarca	Elretul	https://www.dpa-system.dk/DPAApplications/DPADB.aspx?wf=CollectionPointSearch.as
España	Ecotic	https://punto-limpio.info/
Francia	Eco-systemes	https://www.eco-systemes.fr/france
Irlanda	WEEE Ireland	http://www.weeeireland.ie/household-recycling/where-can-i-recycle/
Países Bajos	Wecycle	https://www.watmijnapparaatwaard.nl/
Suecia	El-Kretsen	https://www.sopor.nu/sortera-ättervinn/
Reino Unido	Repic	http://www.responsible-recycling.co.uk/contact-us/find-your-local-recy

Dirección del fabricante: iRobot Corporation, 8 Crosby Drive Bedford MA 01730, EE. UU.

iRobot®

Informazioni di sicurezza

Informazioni di sicurezza importanti

Questa guida utente include informazioni sui modelli normativi: RVD-Y1








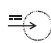



CONSERVARE QUESTE ISTRUZIONI

⚠ AVVISIO: quando si utilizza un accessorio elettrico, si consiglia di seguire alcune precauzioni di base, incluse quelle che seguono.

LEGGERE TUTTE LE ISTRUZIONI

⚠ AVVISIO: per ridurre il rischio di lesioni o danni, leggere sempre le seguenti precauzioni durante la configurazione, l'utilizzo e la manutenzione del robot.

Questo apparecchio può essere utilizzato da bambini a partire dagli 8 anni e da persone con ridotte capacità fisiche, sensoriali o mentali o con mancanza di esperienza e conoscenza solo se sotto supervisione o seguendo le istruzioni relative all'uso dell'apparecchio stesso in modo sicuro e dopo averne compreso i potenziali pericoli. I bambini non devono giocare con l'apparecchio. Pulizia e manutenzione non devono essere eseguite da bambini senza supervisione.

- ⚠** Questo è un simbolo di avviso di sicurezza. Viene utilizzato per avvisare di potenziali pericoli all'incolumità fisica. Rispetta tutti i messaggi di sicurezza contrassegnati da questo simbolo per evitare possibili lesioni o fatalità.
- | | | | | |
|---|--|---|--|---|
|  Rischio di scosse elettriche |  Apparecchiature di classe II |  Potenza nominale di uscita DC |  Leggere il manuale di istruzioni |  Simbolo generale per il riciclo |
|  Rischio di incendio |  Solo per l'uso in ambienti interni |  Potenza nominale di ingresso DC |  Tenere fuori dalla portata dei bambini |  Potenza nominale di ingresso AC |
-  Alimentatore separato

AVVISO: indica una situazione pericolosa che potrebbe provocare morte o gravi lesioni.

ATTENZIONE: indica una situazione pericolosa che potrebbe provocare lievi lesioni.

COMUNICAZIONE: indica una situazione pericolosa che potrebbe provocare danni materiali.

GENERALE



AVVISO



- Il robot non è un giocattolo. Sorvegliare i bambini piccoli e gli animali domestici quando il robot è in funzione.
- Non sedersi o salire in piedi sul robot o sulla home base.
- Non utilizzare alimentatori non originali. Con l'utilizzo di un caricabatterie non originale, la batteria potrebbe generare calore, fumo, incendiarsi o esplodere.
- Un cavo di alimentazione approvato secondo le normative locali viene fornito in dotazione con il robot ed è progettato per essere collegato solo a una presa AC standard domestica. Non utilizzare altri tipi di cavi di alimentazione. Qualora fosse necessario un cavo di ricambio, contattare l'assistenza clienti per ottenere il cavo di alimentazione specifico per il proprio Paese.
- Non aprire il robot o la home base. L'apparecchio non contiene parti riparabili dall'utente. L'assistenza deve essere effettuata da personale qualificato.
- Rischio di scariche elettriche: utilizzare esclusivamente in ambienti interni e asciutti.
- Non toccare il robot o la Home Base con le mani bagnate.
- Conservare e utilizzare il robot solamente a temperatura ambiente.
- Se la stanza che si intende pulire si affaccia su un balcone, utilizzare una barriera fisica per impedire l'accesso al balcone e garantire la sicurezza.
- Pulire i sensori di dislivello in caso di sporco accumulato.



ATTENZIONE



- Non utilizzare il robot in aree in cui vi sono prese elettriche esposte sul pavimento.
- Se il robot passa su un cavo di alimentazione e lo trascina, potrebbero cadere oggetti da un tavolo o uno scaffale. Prima di utilizzare il robot, raccogliere oggetti come vestiti, fogli di carta, cordini per tapparelle o tende, cavi di alimentazione e qualsiasi oggetto fragile.
- Ricordare che il robot si muove autonomamente. Prestare attenzione quando si cammina nelle vicinanze del robot quando è in funzione, poiché vi è il rischio di calpestarlo.
- Non utilizzare il robot per raccogliere vetro, oggetti appuntiti, in fiamme o roventi.

COMUNICAZIONE

- Il robot è destinato esclusivamente all'uso su pavimenti asciutti. Non utilizzare questo dispositivo per raccogliere residui di liquidi. Evitare che il robot o Home Base si bagnino.
- Non appoggiare oggetti sopra il robot.
- La mancata pulizia dei contatti di ricarica potrebbe provocare una diminuzione della capacità di ricarica della batteria.

HOME BASE



AVVISO



- Non utilizzare una Home Base il cui cavo o spina siano danneggiati. In caso di danneggiamento, il cavo o la spina devono essere sostituiti.
- Scollegare sempre il robot dalla Home Base prima di effettuare operazioni di pulizia o manutenzione.
- Caricare il robot solo con l'alimentatore fornito. L'alimentatore fornito garantisce un basso voltaggio extra di sicurezza, corrispondente al contrassegno di ingresso sul robot, necessario per garantire un funzionamento sicuro.

- Per evitare il rischio di caduta del robot dalle scale, assicurarsi che la Home Base sia collocata almeno a 1,2 metri di distanza dalle scale.

COMUNICAZIONE

- Il prodotto non può essere utilizzato con un trasformatore elettrico. L'uso di trasformatori annulla immediatamente la garanzia.
- Se si vive in un'area soggetta a temporali, si consiglia di utilizzare una protezione aggiuntiva per i picchi di corrente. Per proteggere la Home Base in caso di temporali utilizzare un'apparecchiatura di protezione per i picchi di corrente.

BATTERIA



AVVISO



- Non aprire, distruggere, portare a temperature superiori agli 80°C tenere la batteria lontana dal fuoco. Seguire le istruzioni del produttore.
- Evitare che la batteria vada in cortocircuito mettendo in contatto oggetti metallici con i suoi contatti o immergendola in liquidi. Non sottoporre le batterie a urti.
- Periodicamente, verificare se la batteria presenta eventuali segni di danno o di perdite. Non caricare batterie danneggiate o con evidenti perdite di liquido ed evitare che questo entri in contatto con la pelle o gli occhi. In caso di contatto, lavare l'area interessata con abbondante acqua e consultare un medico. Collocare la batteria all'interno di un sacchetto di plastica sigillato e riciclarla o smaltirla in modo sicuro secondo le normative ambientali locali o riportarla al Centro assistenza autorizzato di zona iRobot affinché possa essere smaltita.
- Le batterie agli ioni di litio e i prodotti che contengono batterie agli ioni di litio sono soggetti a rigide normative sul trasporto. Se occorre spedire questo prodotto (inclusa la batteria) per assistenza, trasloco o altro, consultare la sezione relativa alla risoluzione dei problemi del manuale o contattare l'Assistenza clienti per le istruzioni di spedizione.



ATTENZIONE



- Non è consentito l'utilizzo della batteria da parte dei bambini. Consultare immediatamente un medico se una cella o una batteria sono state ingerite.

COMUNICAZIONE

- La batteria deve essere rimossa dal robot prima del riciclaggio o smaltimento.
- Per prestazioni ottimali, utilizzare solo le batterie agli ioni di litio originali iRobot come quella fornita con il robot.
- Non utilizzare batterie non ricaricabili. Utilizzare esclusivamente la batteria ricaricabile fornita con il prodotto. Per la sostituzione, acquistare una batteria iRobot originale o contattare l'Assistenza clienti iRobot per eventuali soluzioni alternative.
- Ricaricare e rimuovere sempre la batteria dal robot e dagli accessori prima di riporre l'apparecchio per lunghi periodi.



Questo simbolo sulla batteria indica che la batteria non deve essere smaltita con rifiuti urbani comuni non differenziati. In qualità di utente finale, è tua responsabilità smaltire la batteria al termine del ciclo di vita del tuo elettrodomestico in modo ecologicamente consapevole come segue:

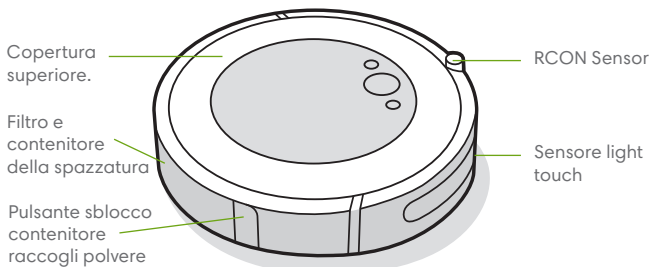
- (1) restituirlo al distributore/rivenditore da cui è stato acquistato il prodotto; o
- (2) depositarlo in un punto di raccolta designato.

La raccolta differenziata e il riciclaggio delle batterie fuori uso al momento dello smaltimento contribuiranno a salvaguardare le risorse naturali e a garantire che vengano riciclate in modo da proteggere la salute umana e l'ambiente. Per ulteriori informazioni, contattare l'ente locale per il riciclaggio o il rivenditore da cui è stato originariamente acquistato il prodotto. La mancata corretta eliminazione delle batterie fuori uso può comportare effetti negativi sull'ambiente e sulla salute umana a causa delle sostanze contenute nelle batterie e negli accumulatori.

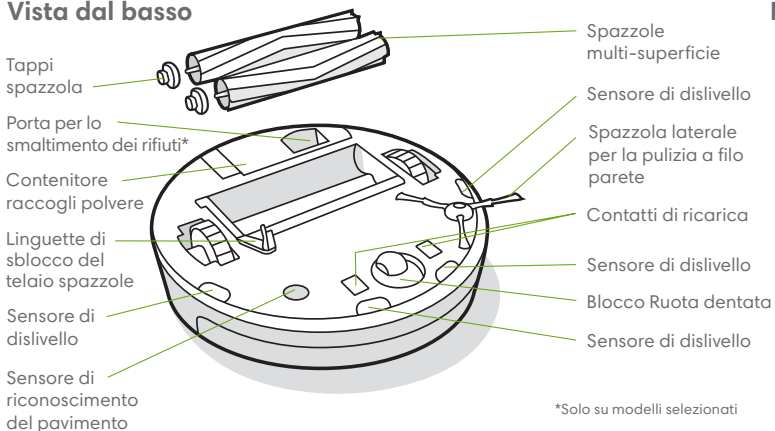
Informazioni riguardanti gli effetti di sostanze problematiche nel flusso di rifiuti della batteria possono essere trovate alla seguente fonte:
<http://ec.europa.eu/environment/waste/batteries/>

Informazioni sul Roomba® Robot aspirapolvere

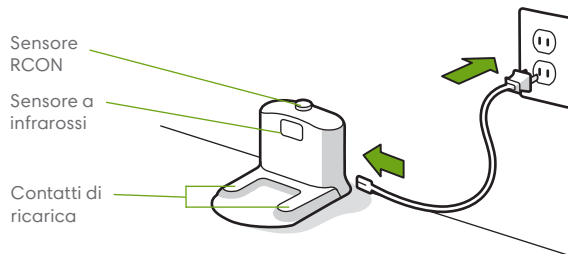
Vista dall'alto



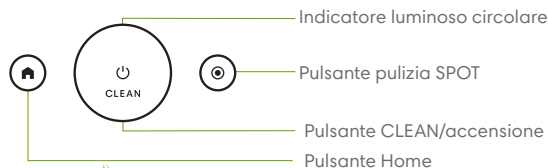
Vista dal basso



Stazione di carica Home Base

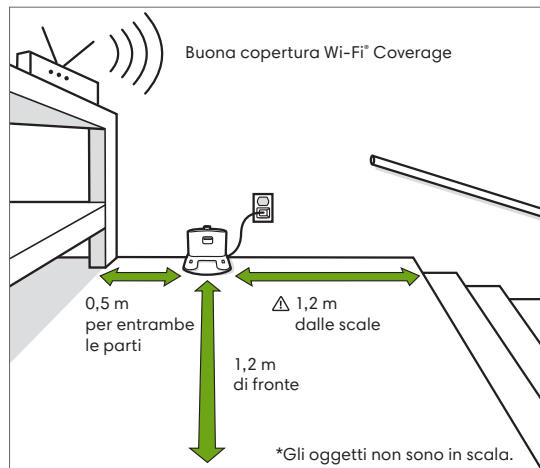


Pulsanti e spie



Uso del robot aspirapolvere Roomba®

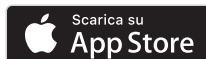
Posizionamento della stazione di ricarica Home Base



⚠ AVVISI: per evitare il rischio di caduta del robot dalle scale quando esce o rientra dalla Home Base, assicurarsi che la stazione di carica Home Base sia collocata almeno a 1,2 metri di distanza dalle scale.

Scaricare l'app iRobot Home App e collegarla al Wi-Fi®

- Seguire le istruzioni dettagliate per configurare il tuo Roomba.
- Impostare un programma di pulizia automatico e personalizzare le preferenze di pulizia.
- Visualizzare suggerimenti, trucchi e risposte alle domande frequenti.



In ricarica




Anello di luce bianca durante il caricamento

Bianca fissa: completamente carico

Bianca pulsante: in ricarica

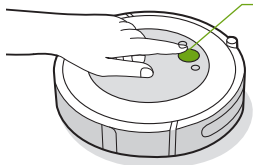
Rosso pulsante: ricarica/bassa

- Collocare il robot sulla Home Base per attivare la batteria.
 - Nota:** il robot viene fornito con una carica parziale, ma si consiglia di caricarlo per almeno 3 ore prima di avviare la prima operazione di pulizia.
- Se il robot deve ricaricarsi a metà pulizia, tornerà alla sua Home Base. Una volta che è sufficientemente carico, riprenderà l'operazione di pulizia dal punto in cui si era interrotto.
- Il robot utilizza una quantità limitata di elettricità ogni volta che staziona presso la sua base Home Base. È possibile configurare il robot in modo tale che consumi una quantità ancora minore di elettricità quando non è in funzione. Per istruzioni e per ulteriori informazioni sulla modalità standby a potenza ridotta, fare riferimento a iRobot Home App.
- Per un lungo inutilizzo, rimuovere il robot dalla sua base e spegnerlo tenendo premuto il tasto  per 10 secondi. Conservare il robot in un luogo fresco e asciutto.

Pulizia



Prima della pulizia, rimuovere eventuali oggetti di intralcio sul pavimento. Utilizzare il robot regolarmente per mantenere i pavimenti sempre puliti.



Basta premere CLEAN

Tocca per avviare/mettere in pausa/riprendere

Tenere premuto per 3 secondi per terminare un'operazione

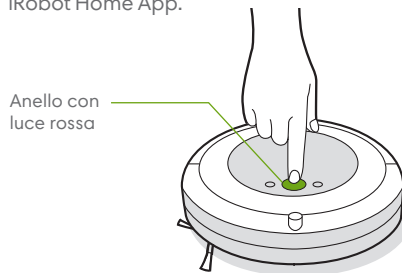
- Il tuo robot esplorerà e pulirà automaticamente la tua casa. Ritournerà alla Home Base al termine di un'operazione di pulizia e ogni volta che è necessario ricaricare.
- Per inviare il robot alla Home Base, toccare 🏠. Una sequenza di cerchi luminosi blu indica che il robot sta cercando di andare alla Home Base per svuotarsi.
- Quando il robot rileva un'area particolarmente sporca, entrerà in modalità Dirt Detect™, spostandosi sull'area più volte fino a quando non rileva che l'area è stata sufficientemente pulita. L'indicatore circolare luminoso lampeggerà in blu.
- Toccare 🎯 per avviare la funzione pulizia SPOT in una zona designata. Il robot eseguirà un movimento a spirale di circa 1 metro di diametro verso l'esterno e quindi tornando alla posizione di partenza mediante un movimento a spirale verso l'interno. L'indicatore circolare luminoso mostrerà una spirale blu.



Quando il robot rileva che il contenitore della polvere deve essere svuotato, l'indicatore luminoso circolare si accenderà con un movimento rosso verso la parte posteriore.

Risoluzione dei problemi

- Il tuo robot ti dirà che c'è qualcosa di sbagliato suonando un allarme e accendendo l'indicatore circolare luminoso in rosso. Premere CLEAN per i dettagli. Ulteriori video di istruzioni e assistenza sono disponibili in iRobot Home App.



Livello di carica della batteria basso. Caricare.

- Se non si è sicuri che il robot sia finito o in pausa, consultare l'app iRobot Home per verificarne lo stato.

Sicurezza e spedizione della batteria


Per prestazioni ottimali, utilizzare solo le batterie agli ioni di litio originali iRobot come quella fornita con il robot.

AVVISO: Le batterie agli ioni di litio e i prodotti che contengono batterie agli ioni di litio sono soggetti a rigide normative sul trasporto. Se occorre spedire questo prodotto per assistenza, trasloco o altro, OCCORRE attenersi alle seguenti istruzioni per la spedizione.

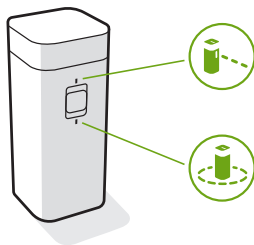
- La batteria DEVE essere spenta prima della spedizione.
- Spegnerla batteria rimuovendo il robot dalla Home Base e tenendo premuto 🏠 (home) per 10 secondi. Tutte le spie si spegneranno.
- Imballare il robot in modo sicuro per la spedizione.
- Per ricevere ulteriore assistenza, chiamare l'Assistenza clienti o visitare global.irobot.com.

Accessori

1 barriera Dual Mode Virtual Wall® Barrier*

 **Nota:** per ottenere i migliori risultati, posizionare almeno 2,5 metri dalla Home Base.

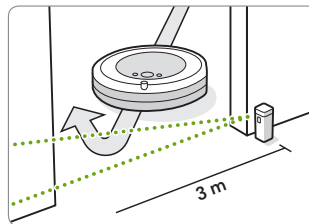
Utilizzare la barriera Dual Mode Virtual Wall® per confinare il robot nelle aree che si desiderano pulire, evitando quelle che invece non si desidera pulire. Viene creata così una barriera invisibile rilevabile unicamente dal robot. È possibile lasciare il dispositivo in funzione tra i vari cicli di pulizia.





*Dual Mode Virtual Wall incluso solo per modelli selezionati

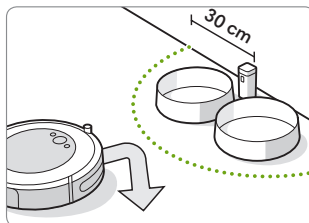
Selezionare la modalità per soddisfare le proprie esigenze:


Modalità Virtual Wall: quando l'interruttore è in posizione Virtual Wall () , il dispositivo crea una barriera lineare fino a 3 metri.



 **Nota:** più è lontana dal dispositivo, più la barriera diventa ampia (vedere l'illustrazione).

Modalità Halo: attivare o disattivare l'opzione per la modalità Halo () per creare una barriera circolare. In questo modo si impedisce al robot di attraversare aree in cui risiedono oggetti da proteggere, ad esempio ciotole di animali, vasi ecc. La funzione Halo crea intorno a se una barriera virtuale del diametro di circa 30 centimetri.



 **Nota:** in condizioni di normale utilizzo, la durata delle batterie è di circa 8-10 mesi. Se non si prevede di utilizzare la barriera Virtual Wall per lunghi periodi di tempo, assicurarsi che l'interruttore sia posizionato su "Off" (posizione centrale).

Cura e manutenzione

Istruzioni per la cura e la manutenzione

Per ottenere prestazioni ottimali dal robot, eseguire le procedure riportate nelle seguenti pagine.

In Home iRobot App sono disponibili altri video di istruzioni. Se si nota che il robot raccoglie meno detriti dal pavimento, svuotare il contenitore raccogli polvere, le spazzole e pulire o sostituire il filtro.

Parte	Frequenza di cura	Frequenza di sostituzione*
Contenitore	Lavare il contenitore raccogli polvere secondo necessità	
Filtro	Pulire una volta a settimana (due volte a settimana se si ha un animale domestico). Non lavare.	Ogni 2 mesi
Sensore cassetto raccogli polvere pieno	Pulire ogni 2 settimane	
Ruota dentata anteriore	Pulire ogni 2 settimane	Ogni 12 mesi
Spazzola puliscibordi e spazzole multi-superficie	Pulire una volta al mese (due volte se ci sono animali in casa)	Ogni 12 mesi
Sensori e contatti di ricarica	Pulire una volta al mese	

Nota: iRobot produce diverse parti e pezzi di ricambio. Qualora fosse necessario un pezzo di ricambio, contattare l'assistenza clienti iRobot per maggiori informazioni.

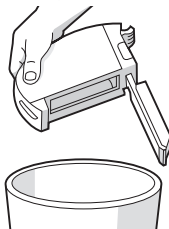
*La frequenza di sostituzione può variare. Le parti devono essere sostituite in caso di segni di usura visibili.

Svuotamento del contenitore raccogli polvere

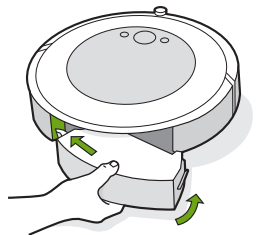
- 1 Premere il pulsante di sblocco per rimuovere il contenitore raccogli polvere.



- 2 Aprire il contenitore raccogli polvere per svuotarlo.

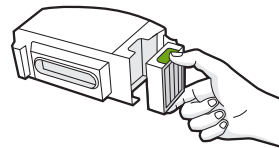


- 3 Rimontare il contenitore raccogli polvere nel robot.



Pulizia del filtro

- 1 Rimuovere il cestino. Rimuovere il filtro tenendone entrambe le estremità e tirando.



- 2 Rimuovere i residui battendo il filtro sul cestino dei rifiuti.

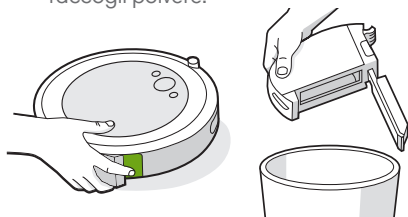


- 3 Reinscrivere il filtro con la parte zigrinata rivolta verso l'esterno. Rimontare il contenitore raccogli polvere nel robot.

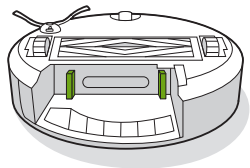
***Importante:** il robot non funziona se il filtro non è installato correttamente. Sostituire i filtri ogni due mesi.

Pulizia dei sensori cassetto raccogli polvere pieno

- 1 Rimuovere e svuotare il contenitore raccogli polvere.



- 2 Pulire i sensori interni con un panno pulito e asciutto.

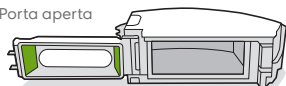


- 3 Pulire lo sportello contenitore raccogli polvere con un panno pulito e asciutto.

Porta chiusa



Porta aperta

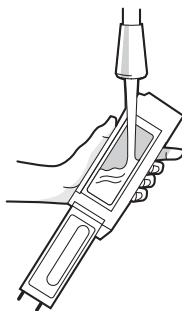



Lavaggio del contenitore raccogli polvere

-  **Importante:** non lavare il filtro. Rimuovere il filtro prima di lavare il contenitore raccogli polvere.

- 1 Sbloccare il contenitore raccogli polvere, rimuovere il filtro e aprire lo sportello contenitore raccogli polvere.

- 2 Sciacquare il contenitore raccogli polvere con acqua calda.

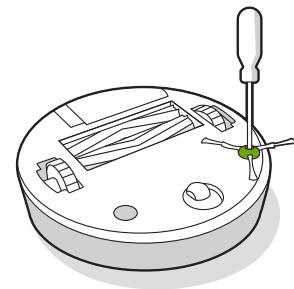


-  **Nota:** il contenitore non può essere lavato in lavastoviglie.

- 3 Accertarsi che il contenitore raccogli polvere sia completamente asciutto. Reinserire il filtro e rimontare il contenitore raccogli polvere nel robot.

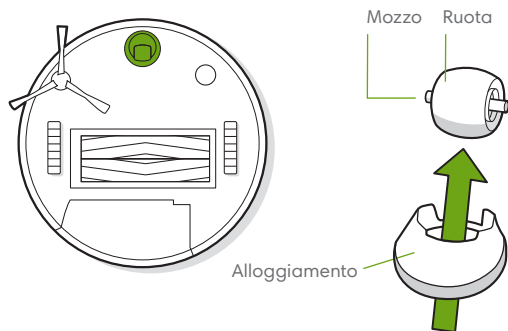
Pulizia della spazzola puliscibordi

- 1 Utilizzare un piccolo cacciavite per allentare la vite che tiene in posizione la spazzola puliscibordi.
- 2 Tirare per rimuovere la spazzola puliscibordi. Rimuovere eventuali capelli o detriti, quindi reinstallare la spazzola.



Pulizia della ruota dentata anteriore

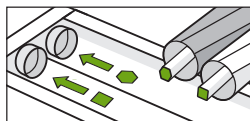
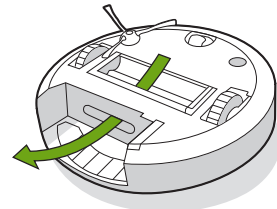
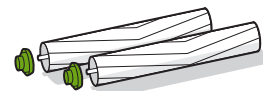
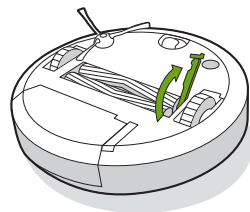
- 1 Tirare con forza il modulo della ruota anteriore per rimuoverlo dal robot.
- 2 Tirare saldamente la ruota per rimuoverla dal suo alloggiamento (vedere l'illustrazione sotto).
- 3 Rimuovere eventuali detriti dentro la cavità della ruota.
- 4 Al termine dell'operazione, reinstallare tutti i componenti. Accertarsi che la ruota faccia uno scatto una volta posizionata.



*** Importante:** una ruota anteriore con capelli e detriti incastrati può danneggiare il pavimento. Se la ruota non ruota liberamente dopo essere stata pulita, contattare l'Assistenza clienti.

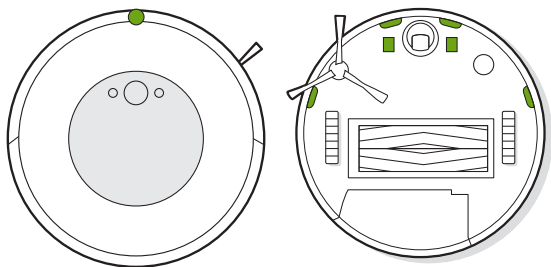
Pulizia delle spazzole multi-superficie


- 1 Premere le linguette di sblocco del telaio spazzole, sollevare la linguetta e rimuovere eventuali ostruzioni.
- 2 Rimuovere le spazzole dal robot. Rimuovere i tappi spazzola dalle estremità delle spazzole. Rimuovere eventuali capelli o detriti dalle guarnizioni. Rimontare i tappi spazzola.
- 3 Rimuovere eventuali capelli o detriti dagli alloggiamenti in plastica quadrati ed esagonali sul lato delle spazzole.
- 4 Rimuovere il contenitore raccogli polvere del robot ed eliminare eventuali detriti presenti nel vano di aspirazione.
- 5 Reinstallare le spazzole del robot. Abbinare la forma dei puntali delle spazzole alla forma delle icone delle spazzole nel modulo testina di pulizia.



Pulizia dei sensori e dei contatti di ricarica

1 Pulire i sensori e i contatti di ricarica con un panno pulito e asciutto. In alternativa, è possibile utilizzare un cuscinetto di schiuma melamminica per rimuovere i detriti accumulati sul robot e sui contatti di ricarica della Home Base.



 **Importante:** non spruzzare la soluzione di pulizia o l'acqua direttamente sui sensori o sugli alloggiamenti dei sensori.



Assistenza clienti iRobot

USA e Canada

Per domande o commenti relativi al robot aspirapolvere Roomba®, contattare iRobot prima di rivolgersi a un punto vendita al dettaglio.

Visita il sito global.irobot.com per suggerimenti relativi all'assistenza, domande frequenti e informazioni sugli accessori. Queste informazioni sono disponibili anche in iRobot Home App. Per ricevere ulteriore assistenza, chiamare l'Assistenza clienti al numero **+39 011 814488**.

Orari dell'assistenza iRobot Italia

- Dal lunedì al venerdì, dalle 8:30 alle 19:30
- Sabato dalle 9 alle 13

Al di fuori di Stati Uniti e Canada

Visitare il sito global.irobot.com per:

- iRobot Ottenere maggiori informazioni su iRobot nel proprio paese.
- Ottenere suggerimenti e consigli per migliorare le prestazioni del robot aspirapolvere Roomba®
- Ottenere risposte alle domande.
- Recapiti dei centri assistenza di zona

Informazioni sulle normative

CE Con la presente, la società iRobot dichiara che questo robot aspirapolvere modello RVD-Y1 è conforme alla direttiva UE sulle apparecchiature radio 2014/53/UE. Il testo completo della dichiarazione di conformità UE è disponibile al seguente indirizzo Internet: www.irobot.com/compliance.

Il report sulle informazioni relative alle sostanze chimiche che elenca SVHC (sostanze estremamente problematiche) ai sensi del regolamento dell'Unione europea UE 1907/2006 è disponibile qui: www.irobot.com/compliance.

Questo robot aspirapolvere, modello RVD-Y1, incorpora il modello di modulo radio Azurewave: AXF-Y1. Questo robot aspirapolvere, modello RVD-Y1, opera nella banda WLAN 2,4 GHz.

La banda a 2,4 GHz è limitata per operare tra 2412 MHz e 2472 MHz con una potenza di uscita EIRP massima di 19,1 dBm (81,28 mW) a 2442 MHz.



Questo simbolo sul prodotto indica che l'apparecchio non deve essere smaltito con rifiuti urbani comuni non differenziati. In qualità di utenti finali, si ha la responsabilità di smaltire l'apparecchio al termine del ciclo di vita in modo ecologicamente consapevole come segue:

- (1) restituirlo al distributore/rivenditore da cui è stato acquistato il prodotto; o
- (2) depositarlo in un punto di raccolta designato.

Lo smaltimento corretto di questo prodotto consentirà di risparmiare risorse preziose e di prevenire potenziali effetti negativi sulla salute umana e sull'ambiente, che potrebbero altrimenti derivare da una gestione inadeguata dei rifiuti. Si prega di contattare l'ente locale per ulteriori dettagli o il punto di raccolta designato più vicino. Potrebbero essere applicabili sanzioni per lo smaltimento non corretto di questi rifiuti, in conformità alla legislazione nazionale. Ulteriori informazioni possono essere trovate alla seguente fonte: http://ec.europa.eu/environment/waste/wEEE/index_en.htm

Ricicla la tua fine vita del prodotto iRobot in modo responsabile secondo le normative locali. Di seguito è riportato un elenco delle organizzazioni di riciclaggio dei RAEE contratte da iRobot al momento della vendita del prodotto.

Posizione	Organizzazione	URL
Austria	UFH	http://www. elektro-ade.at/elektrogeraete-sammeln/liste-der-sammelstoesterreich/
Belgio	Recupel	https://www.recupel.be/en/where-to-go/?search-collectionPoints=&categories=1%2C2%2C3%2C4#
Germania	Zentek	https://www.ear-system.de/ear-verzeichnis/sammel-und-ruecknahmestack
Danimarca	Elretul	https://www.dpa-system.dk/DPAApplications/DPADB.aspx?wf=CollectionPointSearch.as
Spagna	Ecotic	https://punto-limpio.info/
Francia	Eco-systemes	https://www.eco-systemes.fr/france
Irlanda	RAEE Irlanda	http://www.weeeireland.ie/household-recycling/where-can-i-recycle/
Olanda	Wecycle	https://www.watismijnapparaatwaard.nl/
Svezia	El-Kretsen	https://www.sopor.nu/sortera-ättervinn/
Regno Unito	Repic	http://www.responsible-recycling.co.uk/contact-us/find-your-local-recy

Indirizzo del produttore: iRobot Corporation, 8 Crosby Drive Bedford MA 01730, USA

iRobot®

Sicherheitshinweise

Wichtige Sicherheitshinweise

Diese Bedienungsanleitung enthält Informationen zu(m) folgenden Zulassungsmodell(en): RVD-Y1

BEWAHREN SIE DIESE ANLEITUNG GUT AUF.

⚠️ WARNUNG: Bei der Verwendung elektrischer Geräte sollten immer grundlegende Vorsichtsmaßnahmen beachtet werden, darunter:
LESEN SIE ALLE ANWEISUNGEN

⚠️ WARNUNG: Lesen und halten Sie die Sicherheitshinweise bei der Einrichtung, Verwendung oder Wartung Ihres Roboters ein, um das Verletzungs- und Schadensrisiko zu verringern.

Dieses Gerät kann von Kindern ab 8 Jahren und von Personen mit eingeschränkten körperlichen, sensorischen oder geistigen Fähigkeiten sowie von Personen ohne Erfahrungen und Kenntnisse unter Aufsicht verwendet werden, sofern sie im Vorfeld Anweisungen zur sicheren Verwendung des Geräts erhalten haben und die damit verbundenen Gefahren verstehen. Kinder dürfen nicht mit dem Gerät spielen. Kinder dürfen das Gerät nicht ohne Aufsicht reinigen oder warten.

⚠️ Dies ist das Sicherheitswarnsymbol. Es weist auf potenzielle Verletzungsgefahren hin. Beachten Sie alle Sicherheitshinweise, die nach diesem Symbol gegeben werden, um Verletzungen oder Todesfälle zu vermeiden.

⚡ Stromschlaggefahr

□ Gerät der Klasse II

⚡ Ausgabenennleistung, DC

📖 Lesen Sie die Bedienungsanleitung.

♻️ Allgemeines Recycling-Symbol

🔥 Brandgefahr

🏠 Nur für den Innenbetrieb

⚡ Eingabennennleistung, DC

🚫 Außerhalb der Reichweite von Kindern aufbewahren

⚡ Eingabennennleistung, AC

🔌 Separates Netzteil

WARNUNG: Zeigt eine gefährliche Situation an, die bei Nichtvermeidung zu schweren Verletzungen oder gar Todesfällen führen kann.

ACHTUNG: Zeigt eine gefährliche Situation an, die bei Nichtvermeidung zu leichten oder mittelschweren Verletzungen führen kann.

HINWEIS: Zeigt eine gefährliche Situation an, die bei Nichtvermeidung zu Sachbeschädigungen führen kann.

ALLGEMEIN



WARNUNG



- Ihr Roboter ist kein Spielzeug. Während Ihr Roboter in Betrieb ist, sollten kleine Kinder und Haustiere beaufsichtigt werden.
- Setzen oder stellen Sie sich nicht auf den Roboter oder die Home Base.
- Verwenden Sie keine nicht autorisierten Ladegeräte. Die Verwendung eines nicht autorisierten Ladegeräts kann zur Folge haben, dass der Akku Hitze oder Rauch abgibt, in Brand gerät oder explodiert.
- Ihr Roboter ist mit einem für Ihre Region genehmigten Netzkabel ausgestattet und darf nur mit einer Standard-Haushaltssteckdose (AC) verbunden werden. Verwenden Sie kein anderes Netzkabel. Wenn Sie ein Ersatzkabel benötigen, wenden Sie sich an den Kundendienst, damit Sie das richtige Netzkabel für Ihr Land erhalten.
- Öffnen Sie niemals den Roboter oder die Home Base. Innen befinden sich keine vom Benutzer wartbaren Teile. Lassen Sie das Gerät von qualifiziertem Servicepersonal warten.
- Gefahr von Stromschlägen: Verwenden Sie das Gerät nur in trockenen Innenräumen.
- Verwenden Sie Ihren Roboter oder die Home Base niemals mit nassen Händen.
- Lagern und betreiben Sie Ihren Roboter nur bei Zimmertemperatur.
- Falls der zu reinigende Raum über einen Balkon verfügt, sollte eine physische Barriere verwendet werden, um den Zugang zum Balkon zu verhindern und einen sicheren Betrieb zu gewährleisten.
- Reinigen Sie die Abgrundsensoren von Ablagerungen.



ACHTUNG



- Betreiben Sie den Roboter nicht in Bereichen mit freiliegenden Steckdosen im Boden.
- Falls das Gerät über ein Stromkabel fährt und es mit sich zieht, könnte ein Gegenstand von einem Tisch oder Regal gezogen werden und hinunterfallen. Heben Sie Gegenstände wie Kleidung, lose Zettel, Zugschnüre von Fensterläden oder Vorhängen, Stromkabel und alle zerbrechlichen Gegenstände vor der Verwendung des Geräts vom Boden auf.
- Beachten Sie, dass sich der Roboter von alleine bewegt. Seien Sie vorsichtig, wenn Sie durch den Bereich laufen, der vom Roboter gereinigt wird, damit Sie nicht auf ihn treten.
- Verwenden Sie dieses Gerät nicht, um scharfe Gegenstände, Glas oder brennende oder rauchende Objekte aufzusaugen.

HINWEIS

- Dieser Roboter ist ausschließlich für den Gebrauch auf trockenen Böden vorgesehen. Verwenden Sie dieses Gerät nicht, um verschüttete Flüssigkeiten zu beseitigen. Lassen Sie nicht zu, dass der Roboter oder die Home Base nass wird.
- Legen Sie keine Gegenstände auf Ihrem Roboter ab.
- Wenn die Ladegerätkontakte nicht sauber gehalten werden, kann es sein, dass der Akku des Roboters nicht mehr aufgeladen wird.

HOME BASE



WARNUNG



- Verwenden Sie keine Home Base mit beschädigtem Kabel oder Stecker. Falls das Kabel oder der Stecker beschädigt ist, muss es/er ersetzt werden.
- Trennen Sie Ihren Roboter vor der Reinigung oder Wartung immer von der Home Base.
- Laden Sie Ihren Roboter nur mit dem mitgelieferten Netzteil auf. Das mitgelieferte Netzteil liefert eine Sicherheitskleinspannung, die der

Eingangsmarkierung am Roboter entspricht, die für einen sicheren Betrieb erforderlich ist.

- Um zu verhindern, dass der Roboter eine Treppe hinunterfällt, müssen Sie sicherstellen, dass die Home Base mindestens 1,2 m von einem Treppenabsatz entfernt aufgestellt ist.

HINWEIS

- Das Produkt darf nicht mit Leistungswandlern verwendet werden. Bei Verwendung von Leistungswandlern verfällt die Garantie sofort.
- Wenn Sie in einem Gebiet leben, in dem es häufiger zu Gewittern kommt, empfiehlt es sich, einen zusätzlichen Überspannungsschutz zu verwenden. Die Home Base kann im Fall von schweren Gewittern mit einem Überspannungsableiter geschützt werden.

AKKU



WARNUNG



- Nicht öffnen, zerbrechen, über 80 °C erhitzen oder verbrennen. Befolgen Sie die Anweisungen des Herstellers.
- Lassen Sie keine Metallgegenstände die Akkuterminals berühren und tauchen Sie den Akku niemals unter Wasser, um Kurzschlüsse zu vermeiden. Setzen Sie Akkus keinen mechanischen Stößen aus.
- Überprüfen Sie die Akkus regelmäßig auf Anzeichen von Beschädigungen oder Lecks. Laden Sie keine beschädigten oder leckenden Akkus; die Flüssigkeit undichter Akkus darf nicht in Kontakt mit Haut oder Augen kommen. Falls ein Kontakt erfolgt ist, waschen Sie den betroffenen Bereich mit reichlich Wasser und suchen Sie einen Arzt auf. Legen Sie den Akku in einen versiegelten Plastikbeutel und recyceln oder entsorgen Sie ihn gemäß den lokalen Umweltschutzbestimmungen. Lassen Sie ihn von Ihrem autorisierten iRobot Service Center vor Ort entsorgen.
- Für Lithium-Ionen-Akkus und Produkte mit Lithium-Ionen-Akkus gelten strenge Transportbestimmungen. Wenn Sie dieses Produkt (mit Akku) für Service, Reisen oder aus anderem Grunde versenden möchten, MÜSSEN Sie dafür den Abschnitt „Fehlerbehebung“ der Bedienungsanleitung konsultieren oder den Kundendienst nach entsprechenden Anweisungen befragen.



ACHTUNG



- Kinder sollten Akku nur unter Aufsicht verwenden. Wenden Sie sich sofort an einen Arzt, wenn eine Zelle oder ein Akku verschluckt wurde.

HINWEIS

- Der Akku-Pack muss aus dem Roboter entfernt werden, bevor dieser recycelt oder entsorgt werden kann.
- Optimale Ergebnisse erzielen Sie nur mit dem iRobot-Lithium-Ionen-Akku, der mit dem Roboter ausgeliefert wird.
- Verwenden Sie keine nicht wiederaufladbaren Akkus. Verwenden Sie nur den im Lieferumfang des Produkts enthaltenen wiederaufladbaren Akku. Kaufen Sie als Ersatz einen identischen iRobot Akku oder erkundigen Sie sich beim iRobot Kundendienst nach in Frage kommenden alternativen Akkus.
- Laden Sie den Akku immer auf und entfernen Sie ihn aus Ihrem Roboter und dem Zubehör, bevor Sie das Gerät länger lagern.



Dieses Symbol auf der Batterie zeigt an, dass die Batterie nicht mit unsortiertem Hausmüll entsorgt werden darf. Als Endverbraucher ist es Ihre Verantwortung, den verbrauchten Akku in Ihrem Gerät umweltfreundlich zu entsorgen:

(1) Rückgabe an den Vertrieb/Händler, bei dem Sie das Produkt gekauft haben; oder

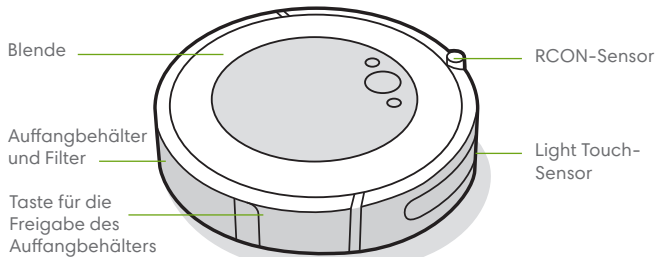
(2) Abgabe an einer ausgewiesenen Sammelstelle.

Die getrennte Sammlung und das Recycling von Alttakus zum Zeitpunkt der Entsorgung trägt dazu bei, natürliche Ressourcen zu schonen und sicherzustellen, dass sie in einer Weise recycelt werden, die die menschliche Gesundheit und die Umwelt schützt. Für weitere Informationen wenden Sie sich bitte an Ihre örtliche Recyclingstelle oder an den Händler, bei dem Sie das Produkt ursprünglich erworben haben. Wenn Altbatterien nicht ordnungsgemäß entsorgt werden, können negative Auswirkungen auf die Umwelt und die menschliche Gesundheit durch die in den Batterien und Akkus enthaltenen Stoffe entstehen. Informationen zu den Auswirkungen problematischer Substanzen im Akkuabfallstrom finden Sie unter folgender Quelle: <http://ec.europa.eu/environment/waste/batteries/>

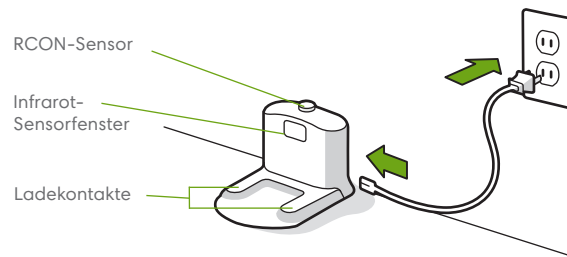
Informationen zu Ihrem Roomba® Saugroboter

DE

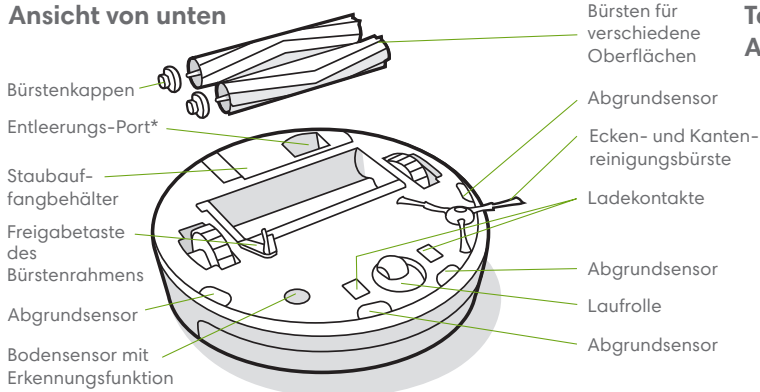
Ansicht von oben



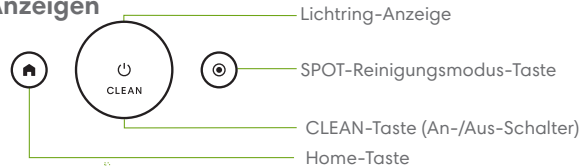
Home Base-Ladestation



Ansicht von unten



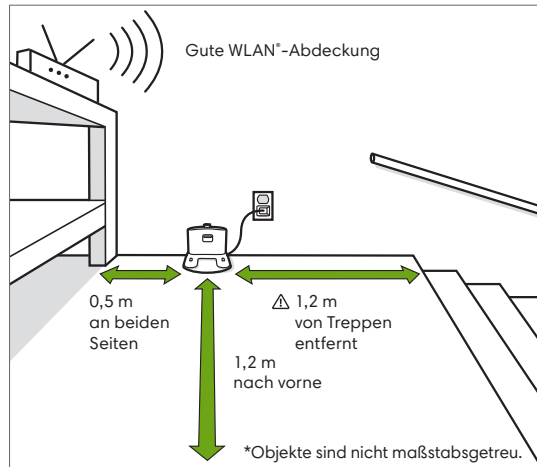
Tasten und Anzeigen



*Nur ausgewählte Modelle

Verwendung Ihres Roomba® Saugroboters

Positionieren der Home Base Ladestation



! WARNUNG: Um zu verhindern, dass der Roboter auf dem Weg zur oder von der Home Base eine Treppe hinunterfällt, müssen Sie sicherstellen, dass die Home Base mindestens 1,2 m von einem Treppenabsatz entfernt aufgestellt ist.

Laden Sie die iRobot Home-App herunter und stellen Sie eine WLAN*-Verbindung her

- Befolgen Sie zur Einrichtung Ihres Roomba die Schritt-für-Schritt-Anleitung.
- Legen Sie einen Zeitplan für die automatische Reinigung fest und passen Sie die Reinigungseinstellungen an.
- Sehen Sie sich Tipps und Tricks sowie Antworten zu häufig gestellten Fragen an.



Aufladen



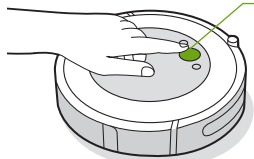
- **Weißer Lichtring beim Aufladen**
- Durchgängiges Weiß: voll aufgeladen
- Pulsierendes Weiß: wird aufgeladen
- Pulsierendes Rot: wird aufgeladen/niedrig

- Stellen Sie den Roboter auf die Home Base, um den Akku zu aktivieren.
 - **Hinweis:** Ihr Roboter wird teilweise aufgeladen geliefert. Wir empfehlen jedoch, dass Sie den Roboter drei Stunden lang aufladen, bevor Sie die erste Reinigungsaufgabe starten.
- Wenn der Roboter während der Reinigung aufgeladen werden muss, kehrt er zur Home Base zurück. Sobald er ausreichend aufgeladen ist, setzt er die Reinigungsaufgabe an der Stelle fort, an der er sie unterbrochen hat.
- Der Roboter verbraucht eine geringe Energiemenge, wenn er sich auf der Home Base befindet. Sie können den Roboter in einen noch energiesparenderen Modus versetzen, wenn er nicht gebraucht wird. Anweisungen und Einzelheiten zum Standby-Modus mit reduzierter Leistung finden Sie in der iRobot Home-App.
- Bei längerer Lagerung schalten Sie den Roboter aus, indem Sie ihn von der Home Base nehmen und 10 Sekunden lang gedrückt halten. Lagern Sie den Roboter an einem kühlen, trockenen Ort.

Reinigung



Entfernen Sie vor der Reinigung herumliegende Dinge vom Boden. Verwenden Sie den Roboter häufig, um die Böden dauerhaft gepflegt und sauber zu halten.



Einfach CLEAN drücken

Tippen Sie auf Start/Pause/
Fortsetzen

3 Sekunden lang gedrückt halten,
um eine Aufgabe zu beenden

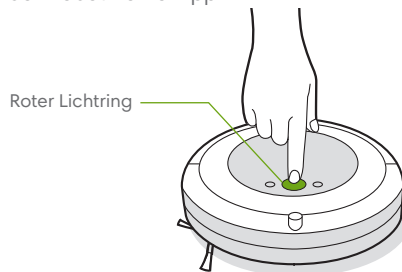
- Ihr Roboter wird Ihr Zuhause automatisch erkunden und reinigen. Am Ende einer Reinigungsaufgabe und wann immer er aufgeladen werden muss, kehrt er zur Home Base zurück.
- Um den Roboter zurück zur Home Base zu schicken, tippen Sie auf . Ein blaues Lichtringmuster zeigt an, dass der Roboter die Home Base sucht.
- Wenn der Roboter einen besonders schmutzigen Bereich erkennt, wird er in den Dirt Detect™-Modus versetzt und bewegt sich mehrmals über diesen Bereich, bis er entdeckt, dass der Bereich ausreichend gereinigt wurde. Die Lichtringanzeige blinkt blau.
- Tippen Sie auf , um einen bestimmten Bereich im SPOT-Reinigungsmodus zu reinigen. Der Roboter reinigt, indem er spiralförmig einen Bereich von etwa 1 Meter Durchmesser zunächst nach außen und dann wieder zurück zu seinem Ausgangspunkt abfährt. Die Lichtringanzeige zeigt eine blaue Spirale.



Wenn der Roboter feststellt, dass der Auffangbehälter geleert werden muss, leuchtet die Lichtringanzeige in einer roten Fließbewegung nach hinten.

Fehlerbehebung

- Ihr Roboter lässt Sie wissen, dass etwas nicht stimmt, indem er eine Audiowarnung abspielt und die Lichtringanzeige rot aufleuchtet. Drücken Sie CLEAN für Details. Weitere Unterstützung und Anleitungsvideos finden Sie in der iRobot Home-App.



Niedriger Akkustand. Bitte laden Sie das Gerät auf.

- Wenn Sie sich nicht sicher sind, ob der Roboter fertig ist oder angehalten hat, überprüfen Sie dessen Status über die iRobot Home-App.

Batteriesicherheit und Versand


Optimale Ergebnisse erzielen Sie nur mit dem iRobot-Lithium-Ionen-Akku, der mit Ihrem Roboter ausgeliefert wird.

! **WARNUNG:** Für Lithium-Ionen-Akkus und Produkte mit Lithium-Ionen-Akkus gelten strenge Transportbestimmungen. Wenn Sie dieses Produkt versenden möchten oder mit ihm verreisen, MÜSSEN Sie die folgenden Versandanweisungen einhalten.

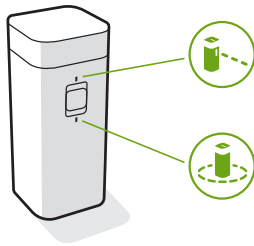
- Der Akku MUSS vor dem Versand ausgeschaltet werden.
- Schalten Sie den Akku aus, indem Sie den Roboter von der Home Base nehmen und 10 Sekunden lang gedrückt halten. Alle Anzeigelampen erlöschen.
- Verpacken Sie den Roboter sicher für den Versand.
- Wenn Sie weitere Hilfe benötigen, wenden Sie sich an unser Kundendienstteam oder besuchen Sie global.irobot.com.

Zubehör

Dual-Mode Virtual Wall®-Barriere*


 **Hinweis:** Für die besten Ergebnisse platzieren Sie sie mindestens 2,5 m von der Home Base entfernt.

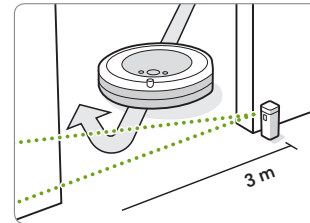
Verwenden Sie die Dual-Mode Virtual Wall®-Barriere, damit der Roboter dort bleibt, wo gereinigt werden soll, und er nicht in Bereiche vordringt, die Sie nicht reinigen möchten. Dadurch entsteht eine unsichtbare Barriere, die nur vom Roboter wahrgenommen wird. Sie können das Gerät zwischen Reinigungsvorgängen in seiner Position lassen.





*Dual-Mode Virtual Wall nur für ausgewählte Modelle enthalten

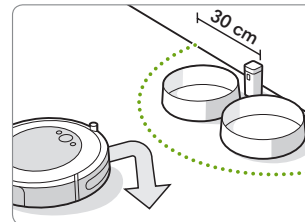
Wählen Sie den für Ihren Bedarf geeigneten Modus:

Virtual Wall-Modus: Wenn sich der Schalter in der Virtual Wall-Position () befindet, erstellt das Gerät eine lineare Barriere, um Öffnungen von bis zu 3 Metern zu blockieren.



 **Hinweis:** Diese Barriere wird breiter, je größer die Distanz zum Gerät ist (siehe Abbildung).

Halo-Modus: Setzen Sie den Schalter auf die Halo-Position () um eine kreisförmige Barriere zu erstellen. Dadurch wird verhindert, dass sich der Roboter Bereichen nähert, die Sie schützen möchten, etwa den Bereich eines Haustiers, eine Vase oder den Bereich unter einem Tisch. Die Halo-Barriere erstreckt sich ca. 30 Zentimeter von der Mitte des Geräts.



 **Hinweis:** Bei normaler Verwendung halten die Akkus 8-10 Monate. Wenn Sie die Virtual Wall-Barriere für längere Zeit nicht verwenden möchten, setzen Sie den Schalter auf Aus oder in die mittlere Position.

Pflege und Wartung

Hinweise zu Pflege und Wartung

Um die höchste Leistung Ihres Roboters zu garantieren, führen Sie die auf den folgenden Seiten beschriebenen Maßnahmen durch.

Sie finden weitere Anleitungsvideos in der iRobot Home-App. Wenn Ihnen auffällt, dass der Roboter weniger Schmutz vom Boden aufnimmt, leeren Sie den Auffangbehälter aus, reinigen Sie die Bürsten und reinigen oder tauschen Sie bei Bedarf den Filter aus.

Teil	Reinigungshäufigkeit	Austauschhäufigkeit*
Auffangbehälter	Auffangbehälter nach Bedarf waschen	
Filter	Reinigen Sie ihn einmal pro Woche (zweimal pro Woche, wenn Sie ein Haustier haben). Nicht waschen.	Alle 2 Monate
Sensor für einen vollen Auffangbehälter	Alle 2 Wochen reinigen	
Vordere Laufrolle	Alle 2 Wochen reinigen	Alle 12 Monate
Ecken- und Kantenreinigungsbürste und Bürsten für verschiedene Oberflächen	Einmal im Monat reinigen (zweimal pro Monat, wenn Sie ein Haustier haben)	Alle 12 Monate
Sensoren und Ladekontakte	Einmal im Monat reinigen	

Hinweis: iRobot stellt verschiedene Ersatz- und Zubehörteile her. Wenn Sie ein Ersatzteil benötigen, erhalten Sie vom iRobot Kundendienst weitere Informationen.

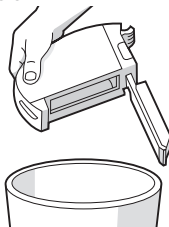
*Austauschfrequenzen können variieren. Teile sollten ausgetauscht werden, wenn sich Verschleißanzeichen zeigen.

Leeren des Auffangbehälters

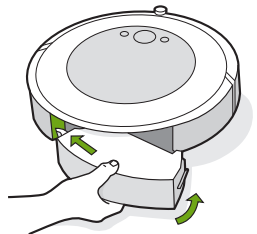
- 1 Drücken Sie die Taste für die Freigabe des Auffangbehälters und entfernen Sie den Auffangbehälter.



- 2 Öffnen Sie die Auffangbehälterklappe, um den Auffangbehälter zu leeren.

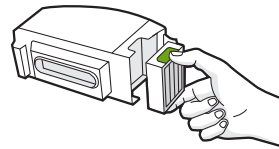


- 3 Setzen Sie den Auffangbehälter wieder in den Roboter ein.



Reinigen des Filters

- 1 Entfernen Sie den Auffangbehälter. Entfernen Sie den Filter, indem Sie ihn an beiden Enden ergreifen und herausziehen.



- 2 Entfernen Sie allen Schmutz aus dem Filter am Rand eines Abfallimers.

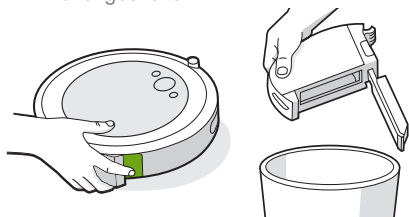


- 3 Setzen Sie den Filter mit den gezahnten Griffen nach außen wieder ein. Setzen Sie den Auffangbehälter wieder in den Roboter ein.

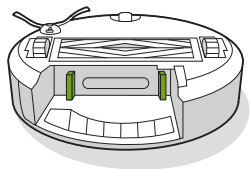
Wichtig: Der Roboter funktioniert nicht, wenn der Filter nicht korrekt installiert ist. Tauschen Sie den Filter alle zwei Monate aus.

Reinigen der Sensoren für einen vollen Auffangbehälter

- 1 Entfernen und leeren Sie den Auffangbehälter.

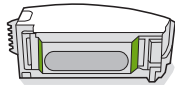


- 2 Wischen Sie die inneren Sensoren mit einem sauberen, trockenen Tuch ab.

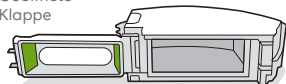


- 3 Wischen Sie die Auffangbehälterklappe mit einem sauberen, trockenen Tuch ab.

Geschlossene Klappe



Geöffnete Klappe

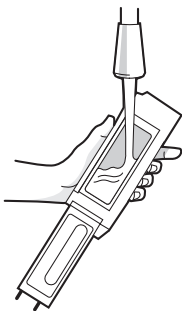


Waschen des Auffangbehälters

-  **Wichtig:** Waschen Sie den Filter nicht. Entfernen Sie den Filter, bevor Sie den Auffangbehälter waschen.

- 1 Lösen Sie den Auffangbehälter, entfernen Sie den Filter und öffnen Sie die Auffangbehälterklappe.

- 2 Spülen Sie den Auffangbehälter mit warmem Wasser aus.

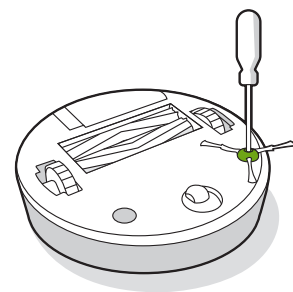


-  **Hinweis:** Der Auffangbehälter ist nicht für die Spülmaschine geeignet.

- 3 Stellen Sie sicher, dass der Auffangbehälter vollständig trocken ist. Setzen Sie den Filter wieder ein und installieren Sie den Auffangbehälter wieder im Roboter.

Reinigen der Ecken- und Kantenreinigungsbürste

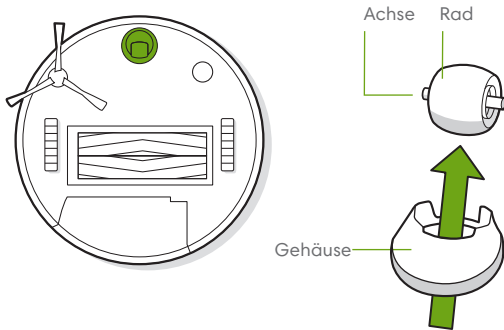
- 1 Lösen Sie mit einem kleinen Schraubendreher die Schraube, mit der die Ecken- und Kantenreinigungsbürste befestigt ist.
- 2 Ziehen Sie, um die Ecken- und Kantenreinigungsbürste zu entfernen. Entfernen Sie Haare und Schmutzpartikel und setzen Sie die Bürste wieder ein.



DE

Reinigen der vorderen Laufrolle

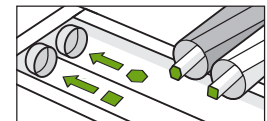
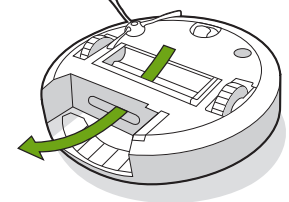
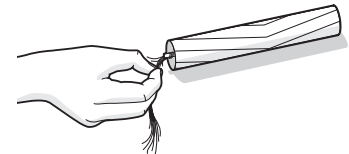
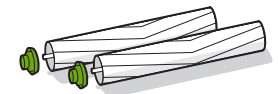
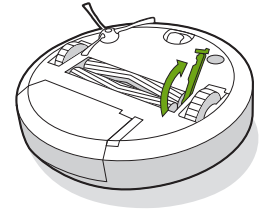
- 1 Ziehen Sie fest am Vorderradmodul, um es vom Roboter zu entfernen.
- 2 Ziehen Sie fest am Rad, um es aus dem Gehäuse zu entfernen (siehe Abbildung unten).
- 3 Entfernen Sie allen Schmutz aus der Vertiefung des Rads.
- 4 Setzen Sie anschließend alle Teile wieder ein. Achten Sie darauf, dass das Rad wieder einrastet.



*** Wichtig:** Wenn sich Haare oder Schmutz am vorderen Rad befinden, kann der Bodenbelag beschädigt werden. Wenn das Rad nach der Reinigung nicht frei läuft, wenden Sie sich an den Kundendienst.

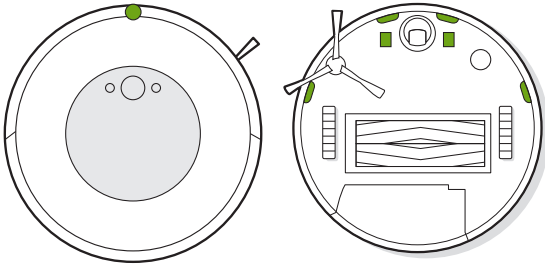
Reinigen der Bürsten für verschiedene Oberflächen


- 1 Drücken Sie auf die Freigabetaste des Bürstenrahmens, heben Sie die Taste hoch und entfernen Sie alle Fremdkörper.
- 2 Entfernen Sie die Bürsten aus dem Roboter. Entfernen Sie die Bürstenkappen von den Enden der Bürsten. Entfernen Sie alle Haare oder Verschmutzungen, die sich unter den Kappen angesammelt haben. Setzen Sie die Bürstenkappen wieder auf.
- 3 Entfernen Sie alle Haare und Verschmutzungen von den quadratischen und sechseckigen Stiften an den gegenüberliegenden Seiten der Bürsten.
- 4 Entfernen Sie den Auffangbehälter aus dem Roboter und beseitigen Sie allen Schmutz aus dem Saugweg.
- 5 Installieren Sie die Bürsten wieder im Roboter. Passen Sie die Form der Bürstenstifte an die Form der Bürstensymbole im Reinigungskopfmodul an.

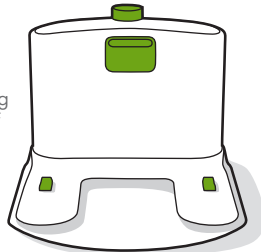


Reinigen von Sensoren und Ladekontakten

- 1 Wischen Sie die Sensoren und Ladekontakte mit einem sauberen, trockenen Tuch ab. Sie können alternativ ein Tuch aus Melaminschaum verwenden, um Ablagerungen auf dem Roboter und den Ladekontakten der Home Base zu entfernen.



-  **Wichtig:** Sprühen Sie keine Reinigungslösung oder Wasser direkt auf die Sensoren oder die Sensoröffnungen.



iRobot Kundendienst

USA und Kanada

Falls Sie Fragen oder Kommentare zu Ihrem Roomba® Saugroboter haben, wenden Sie sich bitte zunächst an iRobot, bevor Sie sich mit einem Einzelhändler in Verbindung setzen.

Besuchen Sie zunächst **global.irobot.com**, um Supporttipps, Antworten auf häufig gestellte Fragen und Informationen zu Zubehörteilen zu erhalten. Diese Informationen finden Sie auch in der iRobot Home-App. Sollten Sie danach immer noch Hilfe benötigen, wenden Sie sich an unseren Kundendienst unter **(877) 855-8593**.

iRobot USA-Kundendienst – Zeiten:

- Montag bis Freitag, 9:00 bis 21:00 Uhr EST
- Samstag und Sonntag, 9:00 bis 18:00 Uhr EST

Außerhalb der USA und Kanadas

Besuchen Sie **global.irobot.com**, um Folgendes zu tun:

- Mehr über iRobot in Ihrem Land zu erfahren
- Hinweise und Tipps zur Verbesserung der Leistung Ihres Roomba® Saugroboters zu erhalten
- Antworten auf Fragen zu erhalten
- Kontakt zu Ihrer Kundenbetreuung aufzunehmen

Regulatorische Informationen



Hiermit erklärt die iRobot Corporation, dass dieses Saugroboter-Modell RVD-Y1 der EU-Richtlinie für Funkanlagen 2014/53/EU entspricht. Der vollständige Text der EU-Konformitätserklärung steht unter folgender Internetadresse bereit: www.irobot.com/compliance.

Den Bericht über chemische Informationen, in dem alle besonders besorgniserregenden Stoffe (Substances of Very High Concern, SVHC) gemäß EU-Richtlinie EU 1907/2006 aufgeführt werden, finden Sie unter: www.irobot.com/compliance.

Dieser Saugroboter, Modell RVD-Y1, enthält folgendes Modell des Funkmoduls Sundial: AXF-Y1. Dieser Saugroboter, Modell RVD-Y1, arbeitet im WLAN-Bandbereich von 2,4 GHz.

Das 2,4-GHz-Band ist auf den Betrieb zwischen 2412 und 2472 MHz beschränkt, mit einer maximalen EIRP-Ausgangsleistung von 19,1 dBm (81,28 mW) auf 2442 MHz.



Dieses Symbol auf dem Produkt zeigt an, dass das Gerät nicht mit unsortiertem Hausmüll entsorgt werden darf. Als Endverbraucher ist es Ihre Verantwortung, das Altgerät umweltgerecht auf folgende Weise zu entsorgen:

- (1) Rückgabe an den Vertrieb/Händler, bei dem Sie das Produkt gekauft haben; oder
- (2) Abgabe an einer ausgewiesenen Sammelstelle.

Durch die korrekte Entsorgung dieses Produkts können wertvolle Ressourcen eingespart und mögliche negative Auswirkungen auf die menschliche Gesundheit und die Umwelt verhindert werden, die ansonsten durch unsachgemäße Handhabung von Abfällen entstehen könnten. Weitere Informationen erhalten Sie bei Ihrer örtlichen Behörde oder bei Ihrer nächsten Sammelstelle. Für die unsachgemäße Entsorgung dieser Abfälle können gemäß den nationalen Rechtsvorschriften Strafen verhängt werden. Weitere Informationen finden Sie in der folgenden Quelle: http://ec.europa.eu/environment/waste/wEEE/index_en.htm

Recyceln Sie Ihr Altgerät von iRobot verantwortungsvoll gemäß den lokalen Bestimmungen. Nachfolgend finden Sie eine Liste der von iRobot zum Zeitpunkt des Produktverkaufs beauftragten WEEE-Recyclingorganisationen.

Standort	Organisation	URL
Österreich	UFH	http://www.elektro-ade.at/elektrogeraete-sammeln/liste-der-sammelstoesterreich/
Belgien	Recupel	https://www.recupel.be/en/where-to-go/?searchcollectionPoints=&categories=1%2C2%2C3%2C4#
Deutschland	Zentek	https://www.ear-system.de/ear-verzeichnis/sammel-und-ruecknahmestack
Dänemark	Elretur	https://www.dpa-system.dk/DPAApplications/DPADB.aspx?wf=CollectionPointSearch.as
Spanien	Ecotic	https://punto-limpio.info/
Frankreich	Eco-systemes	https://www.eco-systemes.fr/france
Irland	WEEE Ireland	http://www.weeireland.ie/household-recycling/where-can-i-recycle/
Niederlande	Wecycle	https://www.watmijnapparaatwaard.nl/
Schweden	El-Kretsen	https://www.sopor.nu/sortera-øtervinn/
Vereinigtes Königreich	Repic	http://www.responsible-recycling.co.uk/contact-us/find-your-local-recy

Herstelleradresse: iRobot Corporation, 8 Crosby Drive Bedford MA 01730, USA

iRobot®

©2021 iRobot Corporation, 8 Crosby Drive, Bedford, MA 01730 USA. Alle Rechte vorbehalten. iRobot, Roomba, iAdapt und Virtual Wall sind eingetragene Marken der iRobot Corporation. Home Base und Dirt Detect sind Marken der iRobot Corporation. Wi-Fi und das Wi-Fi-Logo sind eingetragene Marken der Wi-Fi Alliance.

Informacje dotyczące bezpieczeństwa

Ważne wskazówki dotyczące bezpieczeństwa

Niniejszy przewodnik użytkownika zawiera informacje na temat zgodnych z normami modeli: RVD-Y1

ZACHOWAJ TE INSTRUKCJE

⚠️ OSTRZEŻENIE: Podczas korzystania z urządzenia elektrycznego należy zawsze przestrzegać podstawowych środków ostrożności, w tym:

NALEŻY PRZECZYTAĆ WSZYSTKIE INSTRUKCJE

⚠️ OSTRZEŻENIE: Aby zmniejszyć ryzyko odniesienia obrażeń lub uszkodzenia robota podczas jego konfigurowania, użytkowania i konserwacji, należy zapoznać się ze środkami ostrożności i stosować je.

Niniejsze urządzenie może być używane przez dzieci w wieku od 8 lat i osoby o ograniczeniach ruchowych, sensorycznych lub umysłowych bądź nieposiadające odpowiedniego doświadczenia lub wiedzy, jeśli są one nadzorowane lub zostały przeszkolone w zakresie bezpiecznego użytkowania urządzenia i rozumieją związane z tym zagrożenia. Dzieci nie powinny bawić się urządzeniem. Dzieci bez nadzoru nie mogą wykonywać czyszczenia ani konserwacji urządzenia.

⚠️ Jest to symbol ostrzeżenia dotyczącego bezpieczeństwa. Ostrzega on o potencjalnych zagrożeniach powstania obrażeń ciała. Należy przestrzegać wszystkich instrukcji przedstawionych po tym symbolu, aby uniknąć potencjalnych obrażeń lub śmierci.

⚡ Ryzyko porażenia prądem elektrycznym

⏏ Urządzenie klasy II

⚡ Znamionowa moc wyjściowa, prąd stały

📖 Przeczytaj instrukcję obsługi

♻️ Symbol ogólny recyklingu

🔥 Ryzyko pożaru

🏠 Tylko do użytku wewnątrz pomieszczeń

⚡ Znamionowa moc wejściowa, prąd stały

🚫 Przechowywać w miejscu niedostępnym dla dzieci

⚡ Znamionowa moc wejściowa, prąd zmienny

🔌 Oddzielny zasilacz

OSTRZEŻENIE: Wskazuje potencjalnie niebezpieczną sytuację, która może być przyczyną śmierci lub poważnych obrażeń ciała.

PRZESTROGA: Wskazuje potencjalnie niebezpieczną sytuację, która może być przyczyną lekkich lub średnich obrażeń ciała.

UWAGA: Wskazuje potencjalnie niebezpieczną sytuację, która może być przyczyną uszkodzenia mienia.

INFORMACJE OGÓLNE



OSTRZEŻENIE



- Robot nie jest zabawką. Podczas pracy robota małe dzieci i zwierzęta powinny pozostawać pod nadzorem.
- Nie wolno siadać ani stawać na robocie ani na stacji dokującej Home Base.
- Nie należy używać nieautoryzowanych ładowarek. Użycie nieautoryzowanej ładowarki może spowodować wytwarzanie ciepła lub dymu przez akumulator bądź jego zapłon lub wybuch.
- Robot jest dostarczany z przewodem zasilającym zatwierdzonym dla danego regionu i jest przeznaczony do podłączenia wyłącznie do standardowego gniazdzka zasilania w gospodarstwie domowym. Nie należy używać żadnego innego przewodu zasilającego. Jeśli zajdzie potrzeba wymiany przewodu, należy skontaktować się z Działem obsługi klienta, aby otrzymać przewód zasilający odpowiedni dla danego kraju.
- Nie otwierać robota ani stacji dokującej Home Base. Wewnątrz nie ma żadnych części, które użytkownik mógłby samodzielnie serwisować. Serwis należy zlecić wykwalifikowanemu personelowi technicznemu.
- Niebezpieczeństwo porażenia prądem. Urządzenia należy używać wyłącznie w suchych pomieszczeniach.
- Nie wolno obsługiwać robota ani stacji dokującej Home Base mokrymi rękami.
- Robot powinien być przechowywany i użytkowany tylko w temperaturze pokojowej.
- Jeśli do pomieszczenia, które ma zostać posprzątane, przylega balkon, należy uniemożliwić dostęp do niego za pomocą fizycznej bariery w celu zapewnienia bezpiecznej eksploatacji urządzenia.
- Należy oczyścić czujniki wysokości z nagromadzonego brudu.



PRZESTROGA



- Nie należy uruchamiać robota w pomieszczeniach z odsłoniętymi gniazdkami elektrycznymi w podłodze.
- Jeśli urządzenie zahaczy o przewód leżący na podłodze, może przypadkowo pociągnąć na podłogę przedmioty znajdujące się na stole lub półce. Przed uruchomieniem urządzenia należy uprzątnąć podłogi z takich przedmiotów jak ubrania, luźne kartki papieru, sznurki do żaluzji lub zasłon, przewody elektryczne i wszelkie delikatne objekty.
- Należy pamiętać, że robot porusza się samodzielnie. W obszarze pracy robota należy zachować ostrożność, aby nie nadepnąć na niego.
- Nie używać urządzenia do sprzątania ostrych przedmiotów, szkła ani żadnych przedmiotów, które się palą lub tlą.

UWAGA

- Robota można używać wyłącznie na suchych powierzchniach. Nie wolno używać tego urządzenia do sprzątania rozlanych cieczy. Chronić robota lub stację dokującą Home Base przed zamknięciem.
- Nie umieszczać żadnych obiektów na robocie.
- Nieutrzymywanie styków ładowania w czystości może uniemożliwić naładowanie akumulatora robota.

STACJA DOKUJĄCA HOME BASE



OSTRZEŻENIE



- Nie wolno używać stacji dokującej Home Base z uszkodzonym przewodem lub wtyczką. Jeśli przewód lub wtyczka są uszkodzone, należy je wymienić.
- Przed czyszczeniem i konserwacją robota należy zawsze odłączyć go od stacji dokującej Home Base.
- Robota należy ładować wyłącznie za pomocą dostarczonego zasilacza. Dostarczony zasilacz zapewnia bezpieczne niskie napięcie, odpowiadające oznakowaniu wejściowemu na robocie, które jest wymagane do zapewnienia bezpiecznej pracy.

- Aby zapobiec upadkowi robota ze schodów, należy upewnić się, że stacja dokująca Home Base znajduje się co najmniej 1,2 metra od schodów.

UWAGA

- Nie wolno używać produktu z przetwornicą napięcia. Korzystanie z przetwornicy napięcia spowoduje natychmiastowe unieważnienie gwarancji.
- W przypadku zamieszkiwania w regionie, w którym często występują burze, zaleca się stosowanie dodatkowego zabezpieczenia przeciwprzepięciowego. Stacja dokująca Home Base może być wyposażona w ochronę przeciwprzepięciową na wypadek silnych burz z wyładowaniami elektrycznymi.

AKUMULATOR



OSTRZEŻENIE



- Nie otwierać, nie zginać, nie ogrzewać powyżej 80°C ani nie spalać. Postępować zgodnie z instrukcjami producenta.
- Nie wolno zwiierać akumulatora przez zezwalanie na kontakt metalowych obiektów ze stykami akumulatora lub zanurzenie w płynie. Nie narażać akumulatorów na wstrząsy mechaniczne.
- Okresowo sprawdzać, czy akumulator nie nosi śladów uszkodzeń oraz czy nie ma wycieków. Nie ładować akumulatora uszkodzonego lub mającego wyciek. Nie dopuszczać do kontaktu wyciekającej cieczy ze skórą lub oczami. Jeśli doszło do takiego kontaktu, przepłukać narażone miejsce dużą ilością wody i skonsultować się z lekarzem. Zużyty akumulator należy umieścić w szczelnej plastikowej torebce i bezpiecznie zutylizować zgodnie z miejscowymi przepisami o ochronie środowiska lub zwrócić do lokalnego autoryzowanego centrum serwisowego urządzeń iRobot w celu zutylizowania.
- Akumulatory litowo-jonowe i wyposażone w nie produkty podlegają rygorystycznym przepisom dotyczącym transportu. W razie konieczności wysyłki tego produktu (z akumulatorem) w celu serwisowania, podróży lub z innych powodów, NALEŻY zapoznać się z sekcją Rozwiązywanie problemów w instrukcji obsługi lub skontaktować się z działem obsługi klienta, aby uzyskać instrukcje dotyczące wysyłki.



PRZESTROGA



- Używanie akumulatora przez dzieci powinno być nadzorowane. Należy niezwłocznie skonsultować się z lekarzem w przypadku połknięcia ogniwa akumulatora lub baterii.

UWAGA

- Przed utylizacją lub recyklingiem robota należy wyjąć z niego akumulator.
- W celu uzyskania najlepszych efektów należy stosować tylko akumulator litowo-jonowy iRobot dostarczony w zestawie z robotem.
- Nie używać baterii jednorazowych. Używać wyłącznie akumulatorów dostarczonych z produktem. W celu wymiany należy zakupić identyczny akumulator iRobot lub skontaktować się z Działem obsługi klienta firmy iRobot, aby dowiedzieć się, jakie inne akumulatory są dozwolone.
- Przed długotrwałym przechowywaniem należy zawsze naładować akumulator i wyjąć go z robota i akcesoriów.



Ten symbol na akumulatorze oznacza, że nie wolno go wyrzucać razem z niesortowanymi zwykłymi odpadami komunalnymi. Użytkownik końcowy ponosi odpowiedzialność za zutylizowanie zużytego akumulatora w swoim urzędzeniu w sposób przyjazny dla środowiska, jak następuje:

- (1) zwrócenie go do dystrybutora/sprzedawcy, u którego zakupiono produkt; lub
- (2) pozostawienie go w wyznaczonym punkcie zbiórki takich odpadów.

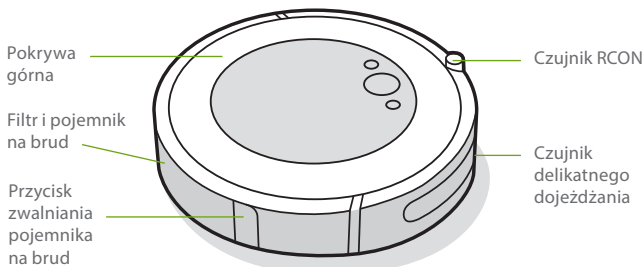
Oddzielne zbieranie i recykling zużytych akumulatorów w momencie ich utylizacji pomoże zachować zasoby naturalne i zapewnić ich recykling w sposób chroniący zdrowie ludzkie i środowisko. Aby uzyskać więcej informacji, należy skontaktować się z lokalnym urzędem ds. recyklingu lub ze sprzedawcą, od którego pierwotnie zakupiono produkt. Niewłaściwa utylizacja zużytych akumulatorów może spowodować negatywne skutki dla środowiska naturalnego i zdrowia ludzkiego w związku z substancjami znajdującymi się w bateriach i akumulatorach.

Informacje dotyczące wpływu substancji problematycznych w odpadach akumulatorowych można znaleźć pod adresem:

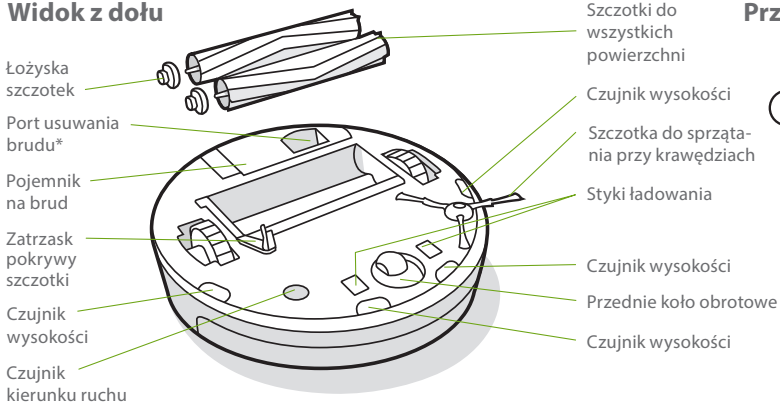
<http://ec.europa.eu/environment/waste/batteries/>

O robocie odkurzającym Roomba®

Widok z góry

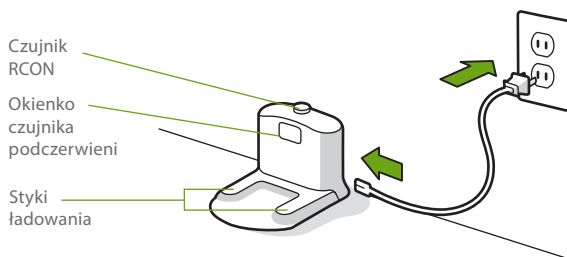


Widok z dołu

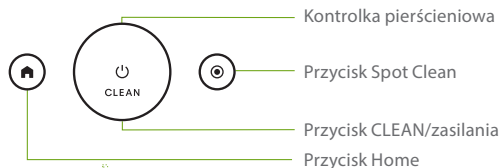


* Tylko wybrane modele

Stacja dokująca Home Base

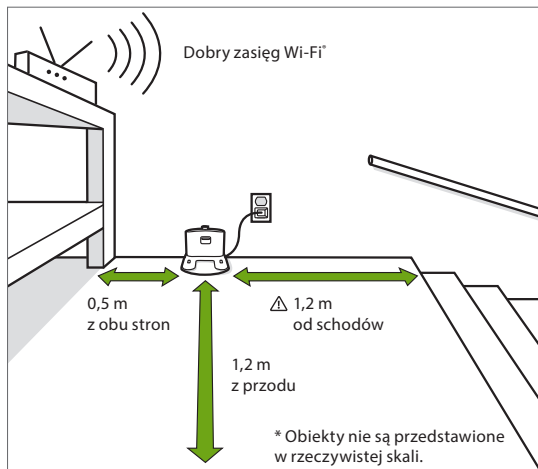


Przyciski i kontrolki



Eksploracja robota odkurzającego Roomba®

Ustawianie stacji dokującej Home Base



⚠ OSTRZEŻENIE: Aby zapobiec spadnięciu robota ze schodów podczas wyjazdu ze stacji dokującej Home Base lub powrotu do niej, należy upewnić się, że stacja jest oddalona o co najmniej 1,2 m od schodów.

Pobieranie aplikacji iRobot Home i łączenie z siecią Wi-Fi®

- Postępuj zgodnie z instrukcjami krok po kroku, aby skonfigurować robota Roomba.
- Ustaw harmonogram automatycznego sprzątnięcia i dostosuj preferencje dotyczące sprzątnięcia.
- Korzystaj ze wskazówek, porad i odpowiedzi na często zadawane pytania.



Ładowanie




Biały kolor pierścieniowej kontrolki podczas ładowania

Kolor biały ciągiy: akumulator w pełni naładowany

Pulsujący biały: trwa ładowanie

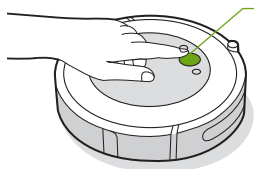
Pulsujący czerwony: trwa ładowanie/ niski poziom naładowania akumulatora

- Należy umieścić robota w stacji dokującej Home Base, aby uaktywnić akumulator.
- **Uwaga:** Robot jest dostarczany z częściowo naładowanym akumulatorem, ale przed rozpoczęciem pierwszego sprzątnięcia zalecane jest doładowanie robota przez 3 godziny.
- Jeśli robot będzie musiał naładować się w trakcie czyszczenia, wróci do stacji dokującej Home Base. Po naładowaniu akumulatora robot wznowi sprzątnięcie od miejsca, w którym zostało przerwane.
- Gdy robot znajduje się w stacji dokującej Home Base, zużywa niewielką ilość energii. Gdy robot nie jest używany, można przełączyć go w tryb z dodatkowo obniżonym poborem energii. Instrukcje i szczegółowe informacje na temat trybu gotowości z obniżonym poborem energii można znaleźć w aplikacji iRobot Home.
- W celu długotrwałego przechowywania robota należy go wyłączyć, wyjmując ze stacji dokującej Home Base i przytrzymując  przez 10 sekund. Przechowywać robota w chłodnym, suchym miejscu.

Sprzątanie



Przed sprzątaniem usunąć z podłogi zbędne przedmioty. Aby utrzymać dobrą czystość podłóg, zaleca się częste używanie robota.



Wystarczy nacisnąć przycisk CLEAN

Naciśnij, aby rozpocząć/wstrzymać/
wznówić sprzątanie

Przytrzymaj przez 3 sekundy, aby
zakończyć cykl

- Robot automatycznie zbada i posprząta Twój dom. Urządzenie powróci do stacji dokującej Home Base po zakończeniu cyklu sprzątania, a także wówczas, gdy będzie wymagało doładowania.
- Aby wysłać robota z powrotem do stacji dokującej Home Base, naciśnij 🏠. Niebieski kolor światła kontrolki pierścieniowej będzie wskazywać, że robot szuka stacji dokującej Home Base.
- Gdy robot wykryje mocno zabrudzone miejsce, włączy tryb Dirt Detect™ i będzie sprzątał ten obszar, aż czujnik wykryje, że powierzchnia jest wystarczająco czysta. Pierścieniowa kontrolka świetlna będzie migać na niebiesko.
- Naciśnij 🎯, aby sprzątać punktowo wyznaczony obszar. Robot będzie sprzątał wskazane miejsce, poruszając się ruchem spiralnym od położenia początkowego do zewnątrz na obszarze 1 metra, a następnie w podobny sposób do wewnątrz aż do punktu, z którego zaczął. Na pierścieniowej kontrolce będzie widoczna niebieska spirala.

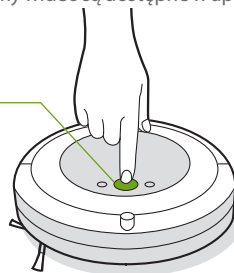


Kiedy robot wykryje konieczność opróżnienia pojemnika na brud, pierścieniowa kontrolka zaświeci się na czerwono, wykonując ruch zmiatający do tyłu.

Rozwiązywanie problemów

- Robot informuje użytkownika o ewentualnych nieprawidłowościach, generując alarm dźwiękowy i włączając czerwone światło kontrolki pierścieniowej. Naciśnij przycisk CLEAN, aby zapoznać się ze szczegółami. Bardziej szczegółowe wskazówki i instruktażowe filmy wideo są dostępne w aplikacji iRobot Home.

Kolor czerwony
pierścieniowej
kontrolki



Akumulator na wyczerpaniu. Naładuj akumulator.

- Jeśli nie masz pewności, czy robot skończył pracę, czy ją wstrzymał, zajrzyj do aplikacji iRobot Home, by sprawdzić jego status.

Bezpieczeństwo i wysyłka akumulatora

W celu uzyskania najlepszych efektów należy stosować tylko akumulator litowo-jonowy iRobot dostarczony w zestawie z robotem.

⚠️ OSTRZEŻENIE: Akumulatory litowo-jonowe i wyposażone w nie produkty podlegają rygorystycznym przepisom dotyczącym transportu. Jeśli zajdzie konieczność odesłania tego urządzenia do serwisu, przetransportowania go lub podobna sytuacja, **KONIECZNE** jest przestrzeganie poniższych zaleceń dotyczących transportu.

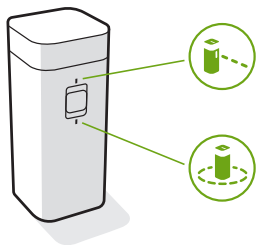
- Akumulator przed wysyłką **MUSI** być wyłączony.
- Wyłącz akumulator, wyjmując robota ze stacji Home Base i przytrzymując 🏠 przez 10 sekund. Wszystkie kontrolki zgasną.
- Zapakować robota w sposób gwarantujący bezpieczeństwo wysyłki.
- Jeśli potrzebna będzie dodatkowa pomoc, skontaktować się z Działem obsługi klienta lub odwiedzić witrynę global.irobot.com.

Akcesoria

Wirtualna ściana Dual Mode Virtual Wall**

Uwaga: Aby uzyskać najlepsze wyniki, umieścić wirtualną ścianę w odległości co najmniej 2,5 metra od stacji dokującej Home Base.

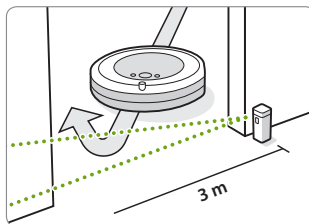
Wirtualna ściana Dual Mode Virtual Wall* pozwala utrzymać robota w obszarach, które mają zostać posprzątane, i zablokować mu dostęp do pozostałych obszarów. Tryb ten tworzy niewidzialną barierę wykrywaną wyłącznie przez robota. Między cyklami sprzątania można pozostawić urządzenie w miejscu, w którym się zatrzymało.



* Wirtualna ściana Dual Mode Virtual Wall jest dostępna tylko w wybranych modelach

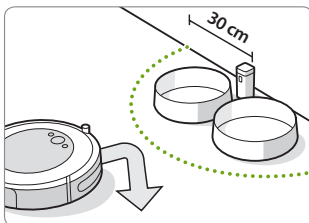
Należy wybrać tryb w zależności od potrzeb:

Tryb wirtualnej ściany Virtual Wall: Gdy przełącznik znajduje się w położeniu trybu wirtualnej ściany Virtual Wall (🚧), urządzenie utworzy wirtualną liniową barierę blokującą otwory w ścianach o szerokości do 3 metrów.



Uwaga: Bariera ta rozszerza się wraz ze wzrostem odległości od urządzenia (jak pokazano na ilustracji).

Tryb Halo: Przeszawić przełącznik w położenie Halo (🍽️), aby utworzyć barierę kołową. Uniemożliwi to robotowi zbliżenie się do stref, które mają być chronione, takich jak miska zwierzęcia domowego, wazon lub obszar pod biurkiem. Bariera Halo rozciąga się na odległość około 30 centymetrów od środka urządzenia.



Uwaga: W normalnych warunkach eksploatacji akumulatory powinny wystarczyć na około 8–10 miesięcy eksploatacji. Jeśli użytkownik nie planuje użycia wirtualnej ściany Virtual Wall przez dłuższy czas, należy ustawić przełącznik w pozycji wyłączenia (Off) lub w położeniu środkowym.

Czyszczenie i konserwacja

Instrukcje dotyczące czyszczenia i konserwacji

Aby robot działał z maksymalną wydajnością, należy wykonywać procedury przedstawione na kolejnych stronach.

W aplikacji iRobot Home są dostępne dodatkowe instruktażowe filmy wideo. W przypadku zauważenia, że robot zbiera z podłogi coraz mniej zanieczyszczeń, należy opróżnić pojemnik na brud, umyć szczotki i wyczyścić lub wymienić filtr.

Część	Częstotliwość czynności konserwacyjnych	Częstotliwość wymiany*
Pojemnik na brud	W razie potrzeby umyć pojemnik na brud	
Filtr	Czyścić raz w tygodniu (dwa razy w tygodniu w przypadku posiadania zwierzęcia domowego). Nie myć wodą.	Co 2 miesiące
Czujnik zapelnienia pojemnika	Czyścić co 2 tygodnie	
Przednie kółko obrotowe	Czyścić co 2 tygodnie	Co 12 miesięcy
Szczotka do sprzątania przy krawędziach i szczotki do wszystkich powierzchni	Czyścić raz w miesiącu (dwa razy w miesiącu w przypadku posiadania zwierzęcia domowego)	Co 12 miesięcy
Czujniki i styki ładowania	Czyścić raz w miesiącu	

Uwaga: iRobot produkuje wiele różnych części i podzespołów zamiennych. Jeśli potrzebne są części zamienne, należy zasięgnąć informacji w Dziale obsługi klienta firmy iRobot.

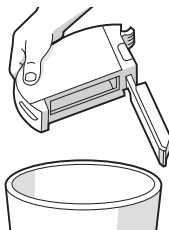
*Częstotliwość wymiany może się różnić. Części należy wymieniać w przypadku pojawienia się widocznego zużycia.

Opróżnianie pojemnika na brud

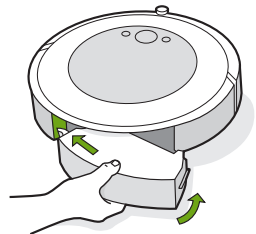
- 1 Nacisnąć przycisk zwalniania pojemnika na brud, aby odłączyć pojemnik.



- 2 Otworzyć pokrywę pojemnika na brud, aby opróżnić pojemnik.

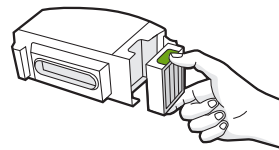


- 3 Umieścić z powrotem pojemnik na brud w robocie.



Czyszczenie filtra

- 1 Wyjąć pojemnik. Wyjąć filtr, chwytając go za oba końce i pociągając na zewnątrz.



- 2 Usunąć zanieczyszczenia, stukając filtrem w ściankę pojemnika na śmieci.

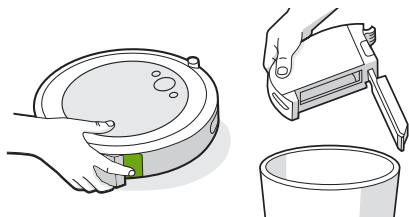


- 3 Filtr należy zakładać z wypukłymi uchwytami na zewnątrz. Umieścić z powrotem pojemnik na brud w robocie.

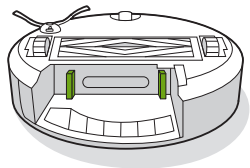
*** Ważne:** Robot nie będzie działał, jeśli filtr nie będzie zainstalowany prawidłowo. Filtr należy wymieniać co dwa miesiące.

Czyszczenie czujników zapełnienia pojemnika

- 1 Wyjąć i opróżnić pojemnik na brud.



- 2 Przetrzeć czujniki wewnętrzne czystą, suchą ściereczką.

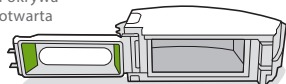


- 3 Przetrzeć pokrywę pojemnika na brud czystą, suchą ściereczką.


Pokrywa
zamknięta



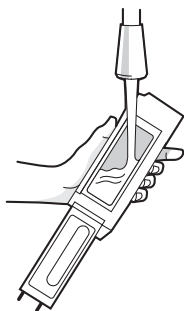
Pokrywa
otwarta




Mycie pojemnika na brud

-  **Ważne:** Nie można myć filtra. Przed przystąpieniem do mycia pojemnika na brud należy wyjąć filtr.

- 1 Zwolnić pojemnik na brud, wyjąć filtr i otworzyć pokrywę pojemnika na brud.
- 2 Wypłukać pojemnik na brud ciepłą wodą.

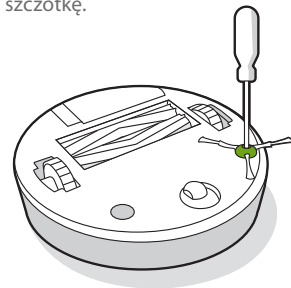


-  **Uwaga:** Pojemnik na brud nie jest przeznaczony do mycia w zmywarce.

- 3 Sprawdzić, czy pojemnik na brud jest całkowicie suchy. Założyć ponownie filtr i umieścić z powrotem pojemnik na brud w robocie.

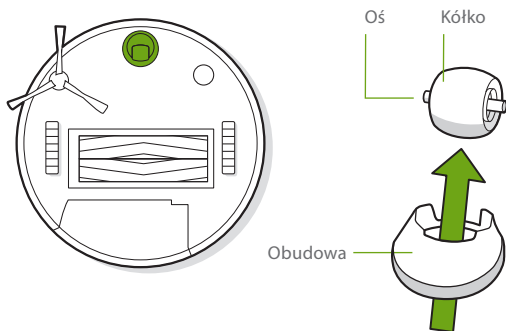
Czyszczenie szczotki do sprzątania przy krawędziach

- 1 Za pomocą małego śrubokręta poluzować śrubę mocującą szczotki do sprzątania przy krawędziach.
- 2 Pociągnąć, aby wyjąć szczotkę do sprzątania przy krawędziach. Usunąć wszystkie włosy i zanieczyszczenia, a następnie ponownie zamontować szczotkę.



Czyszczenie przedniego kółka obrotowego

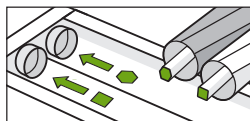
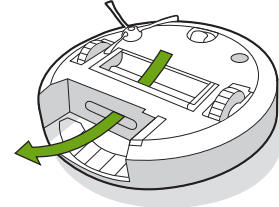
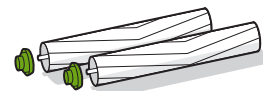
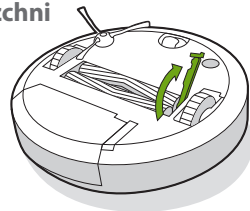
- 1 Aby wyciągnąć moduł przedniego kółka z robota, mocno pociągnąć moduł.
- 2 Aby wyjąć kółko z obudowy, mocno pociągnąć kółko (patrz ilustracja poniżej).
- 3 Usunąć wszelkie zanieczyszczenia z wnętrza koła.
- 4 Po zakończeniu czyszczenia zamontować ponownie wszystkie części. Sprawdzić, czy kółko zatrzasnęło się na swoim miejscu.



*** Ważne:** Jeśli przednie kółko zostanie zablokowane przez nawinięte włosy lub inne zanieczyszczenia, może rysować podłogę. Jeśli kółko nie obraca się swobodnie po oczyszczeniu, należy skontaktować się z Działem obsługi klienta.

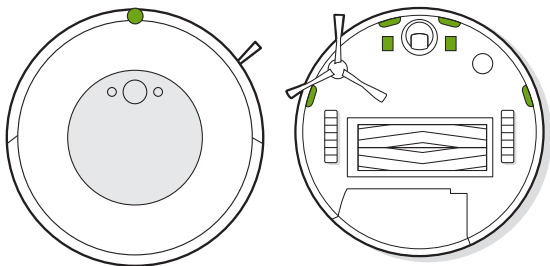
Czyszczenie szczotek do różnych powierzchni


- 1 Ścisnąć zatrzask pokrywy szczotki, umieścić zatrzask i usunąć wszelkie zanieczyszczenia.
- 2 Wyjąć szczotki z robota. Zdjąć łożyska szczotek z końców szczotek. Usunąć włosy lub zanieczyszczenia nagromadzone pod łożyskami. Założyć z powrotem łożyska szczotek.
- 3 Usunąć włosy i zanieczyszczenia z kwadratowych i sześciokątnych końcówek po przeciwnej stronie szczotek.
- 4 Wyjąć pojemnik na brud z robota i usunąć zanieczyszczenia z wlotu zanieczyszczeń.
- 5 Zamontować ponownie szczotki w robocie. Dopasować kształt końcówek szczotek do ikon szczotek znajdujących się w module głowicy czyszczącej.



Czyszczenie czujników i styków ładowania

- 1 Wytrzeć czujniki i styki ładowania czystą i suchą ściereczką. Do usuwania nagromadzonych zanieczyszczeń z robota i styków ładowania stacji dokującej Home Base można używać także pianki melaminowej.



-  **Ważne:** Nie należy przyskać środkiem czyszczącym lub wodą bezpośrednio na czujniki ani do wnętrza czujników.



Dział obsługi klienta firmy iRobot

Stany Zjednoczone i Kanada

W przypadku pytań lub komentarzy dotyczących robota odkurzającego Roomba® w pierwszej kolejności należy skontaktować się z firmą iRobot, a dopiero potem ze sprzedawcą.

Na początek zapraszamy do odwiedzenia witryny internetowej **global.irobot.com**, w której można znaleźć porady, odpowiedzi na najczęściej zadawane pytania oraz informacje na temat akcesoriów. Informacje te można też znaleźć w aplikacji iRobot Home. Jeśli to nie wystarczy, prosimy o kontakt telefoniczny z Działem obsługi klienta pod numerem **(877) 855-8593**.

Godziny pracy Działu obsługi klienta firmy iRobot w Stanach Zjednoczonych

- Od poniedziałku do piątku: 9:00–21:00 czasu wschodniego
- Sobota i niedziela: 9:00–18:00 czasu wschodniego

Poza Stanami Zjednoczonymi i Kanadą

Odwiądź witrynę **global.irobot.com**, aby:

- dowiedzieć się więcej o działalności firmy iRobot w Twoim kraju;
- uzyskać porady i wskazówki związane z korzystaniem oraz wydajnością robota odkurzającego Roomba®;
- znaleźć odpowiedzi na pytania;
- skontaktować się z lokalnym centrum obsługi.

Informacje prawne



Niniejszym, iRobot Corporation oświadcza, że ten robot odkurzający model RVD-Y1 jest zgodny z dyrektywą UE o urządzeniach radiowych 2014/53/UE. Pełny tekst Deklaracji zgodności UE jest dostępny na następującej stronie internetowej: www.irobot.com/compliance.

Raport z informacjami chemicznymi zawierający wykaz SVHC (substancji wzbudzających szczególne duże obawy) zgodnie z rozporządzeniem UE 1907/2006 można znaleźć tutaj: www.irobot.com/compliance.

Ten robot odkurzający, model RVD-Y1, zawiera model modułu radiowego Sundial: AXF-Y1. Ten robot odkurzający, model RVD-Y1, działa w paśmie WLAN 2,4 GHz.

Paśmo 2,4 GHz jest ograniczone do częstotliwości od 2412 MHz do 2472 MHz przy maksymalnej mocy wyjściowej równej 19,1 dBm (81,28m W) przy 2442 MHz.



Ten symbol na produkcie oznacza, że nie wolno go wyrzucać razem z niesortowanymi z zwykłymi odpadami komunalnymi. Użytkownik końcowy ponosi odpowiedzialność za utylizację zużytego urządzenia w sposób przyjazny dla środowiska, jak następuje:

(1) zwrócenie go do dystrybutora/sprzedawcy, u którego zakupiono produkt; lub

(2) pozostawienie go w wyznaczonym punkcie zbiórki takich odpadów.

Prawidłowa utylizacja tego produktu pozwoli zaoszczędzić cenne zasoby i zapobiec potencjalnym negatywnym skutkom dla zdrowia ludzkiego i środowiska, które mogłyby powstać w przypadku niewłaściwego obchodzenia się z odpadami. W celu uzyskania dalszych informacji lub znalezienia najbliższego wyznaczonego punktu zbiórki należy skontaktować się z miejscowymi instytucjami. W przypadku nieprawidłowej utylizacji tych odpadów mogą obowiązywać kary, zgodnie z prawem krajowym. Więcej informacji można znaleźć pod następującym adresem: http://ec.europa.eu/environment/waste/weee/index_en.htm

Po zakończeniu eksploatacji produktu iRobot należy poddać recyklingowi zgodnie z lokalnymi przepisami. Poniżej znajduje się lista organizacji recyklingowych WEEE zatwierdzonych przez iRobot w chwili sprzedaży produktu.

Lokalizacja	Organizacja	URL
Austria	UFH	http://www.elektro-ade.at/elektrogeraete-sammeln/liste-der-sammelstoesterreich/
Belgia	Recupel	https://www.recupel.be/en/where-to-go/?search-collectionPoints=&categories=1%2C2%2C3%2C4#
Niemcy	Zentek	https://www.ear-system.de/ear-verzeichnis/sammel-und-ruecknahmestback
Dania	Elretul	https://www.dpa-system.dk/DPAApplications/DPADB.aspx?wf=CollectionPointSearch.as
Hiszpania	Ecotic	https://punto-limpio.info/
Francja	Eco-systemes	https://www.eco-systemes.fr/france
Irlandia	WEEE Ireland	http://www.weeeireland.ie/household-recycling/where-can-i-recycle/
Holandia	Wecycle	https://www.watmijnapparaatwaard.nl/
Szwecja	El-Kretsen	https://www.sopor.nu/sortera-atervinn/
Zjednoczone Królestwo Wielkiej Brytanii i Irlandii Północnej	Repic	http://www.responsible-recycling.co.uk/contact-us/find-your-local-recy

Adres producenta: iRobot Corporation, 8 Crosby Drive Bedford MA 01730, Stany Zjednoczone

iRobot®

©2021 iRobot Corporation, 8 Crosby Drive, Bedford, MA 01730 Stany Zjednoczone. Wszelkie prawa zastrzeżone. iRobot, Roomba, iAdapt i Virtual Wall są zastrzeżonymi znakami towarowymi firmy iRobot Corporation. Home Base i Dirt Detect są znakami towarowymi firmy iRobot Corporation. Wi-Fi i logo Wi-Fi są zarejestrowanymi znakami towarowymi Wi-Fi Alliance.